



Informação Escrita do Presidente

Período de junho a agosto de 2017

Aprovada em reunião de Executivo Junta de Freguesia de 1 de setembro de 2017

Apreciada em reunião de Assembleia de Freguesia de 11 de setembro de 2017

O Presidente da Junta de Freguesia

(José Moreno)

O Presidente da Assembleia de Freguesia

(José António Rodrigues da Silva)



JUNTA DE FREGUESIA
DO PARQUE DAS NAÇÕES

Índice

	1
Nota introdutória	2
I. Atividade da Presidência	2
II. Recursos Humanos	4
III. Atendimento	6
IV. Comunicação e Imagem	9
V. Turismo	13
VI. Mobilidade e Segurança	14
VII. Proteção Civil - Unidade Local PN	20
VIII. Gabinete Jurídico	21
IX. Ambiente e Gestão Urbana	22
X. Ação Social	33
XI. Saúde	42
XII. Empreendedorismo	44
XIII. Desporto	45
XIV. Juventude	54
XV. Associativismo	54
XVI. Cultura	55
XVII. Educação	60
XVIII. Gestão Orçamental	80
Anexos	





JUNTA DE FREGUESIA
DO PARQUE DAS NAÇÕES

Nota Introdutória

No âmbito das suas competências e nos termos da alínea e) do nº2 do artº 9º da Lei nº 75/2013, de 12 de setembro, o Presidente da Junta, apresenta à Assembleia de Freguesia, a informação escrita referente às atividades desta freguesia, desenvolvidas no período compreendido entre 1 de junho de 2017 e 31 de agosto de 2017. Menciona as atividades que considera mais relevantes e expõe a situação financeira da freguesia dentro do período em apreço.

I. Atividade da Presidência

No período em apreciação desta informação escrita, entre 1 de junho de 2017 e 31 de agosto de 2017, o Órgão Executivo da Junta de Freguesia do Parque das Nações, concretizou 13 reuniões, sendo 4 Ordinárias, 3 Ordinárias Públicas e 6 Extraordinárias, onde foram submetidas 94 propostas.

Nestes 3 meses, o Presidente procedeu a 13 convocatórias de Reuniões de Executivo, igual número de Atas e de Editais de Deliberações e foi ainda efetuado 1 Despacho.

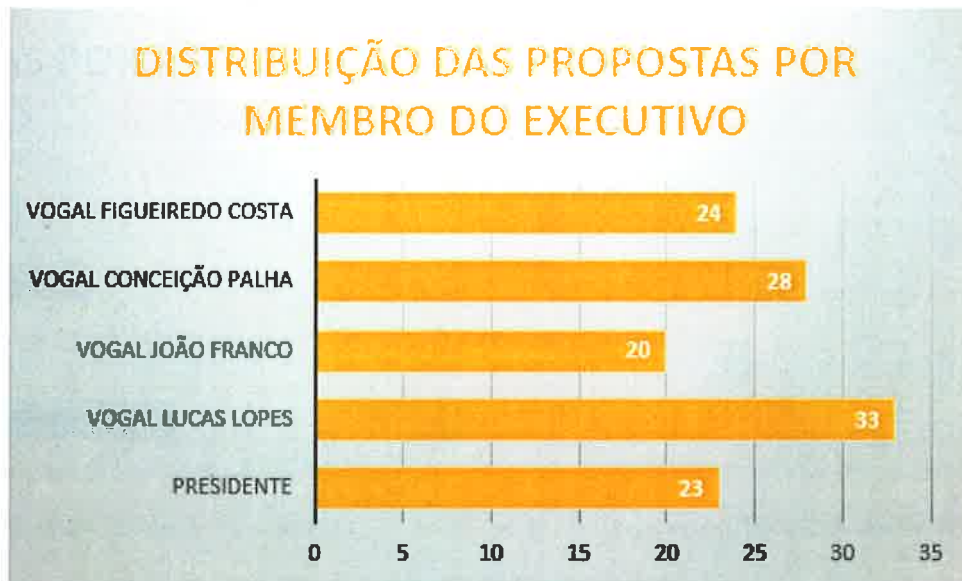
Quadro 1 - Demonstração do número de propostas levadas a Reunião de Executivo por mês, no período mencionado:



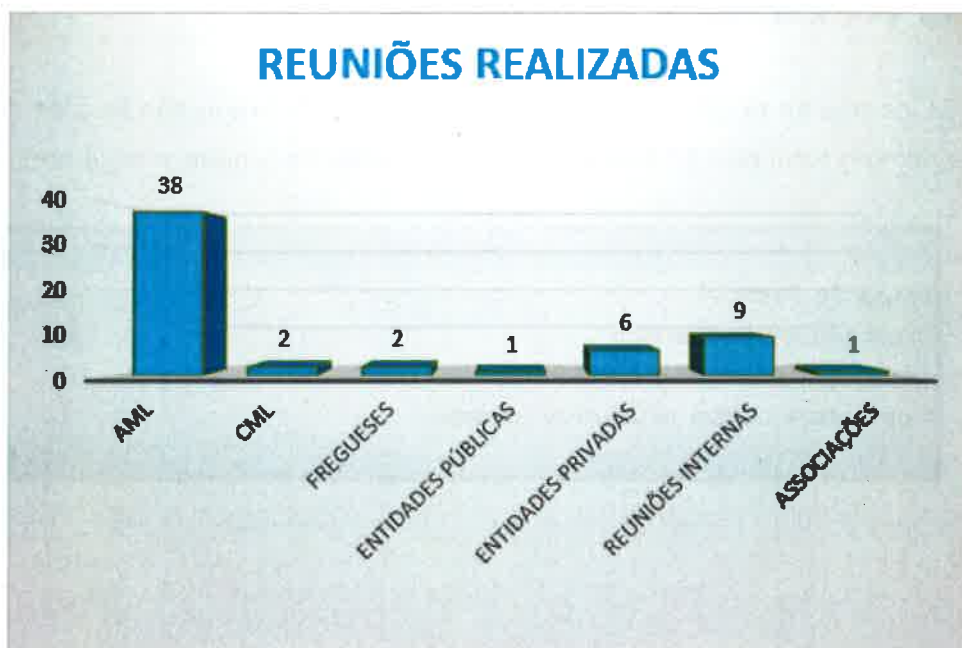


JUNTA DE FREGUESIA
DO PARQUE DAS NAÇÕES

Quadro 2 - Demonstração do número de propostas apresentadas por cada membro do Executivo nas reuniões durante o período em questão:



Quadro 3 - Durante estes três meses, o Presidente da Junta de Freguesia do Parque das Nações, por inerência do seu cargo, ou representante, participou em 59 reuniões, na Assembleia Municipal, com elementos da CML, fregueses, entidades privadas, entidades públicas, associações e outras, conforme quadro seguinte:





JUNTA DE FREGUESIA
DO PARQUE DAS NAÇÕES

Quadro 4 - Este quadro representa o número de representações do Senhor Presidente ou seu representante, em eventos ou em visitas na Freguesia e fora da Freguesia:



II. Recursos Humanos

A 31 de agosto de 2017, a Junta de Freguesia do Parque das Nações, tinha ao seu serviço um total de 127 trabalhadores/as, conforme o quadro seguinte:

RESUMO	
Mapa de Pessoal	41
Prestadores de Serviço	85
Estágios de Emprego (IEFP)	0
Contrato a termo resolutivo incerto	1
TOTAL	127





JUNTA DE FREGUESIA
DO PARQUE DAS NAÇÕES

Estes 127 trabalhadores distribuem-se pelas várias orgânicas da Junta de Freguesia, como de se demonstra no quadro abaixo:

Orgânica	
01 - Administração Autárquica	
Mapa de Pessoal	12
Prestadores de Serviço	9
Sub-Total	21
02 - Mobilidade e Segurança	
Mapa de Pessoal	1
Prestadores de Serviço	1
Sub-Total	2
03 - Ambiente e Gestão Urbana	
Mapa de Pessoal	11
Prestadores de Serviço	9
Sub-Total	20
05 - Desporto	
Mapa de Pessoal	7
Contrato a termo resolutivo incerto	1
Prestadores de Serviço - Técnicos Piscina	2
Prestadores de Serviço - outros	6
Sub-Total	16
07 - Saúde e Ação Social	
Mapa de Pessoal	1
Prestadores de Serviço	11
Sub-Total	12
08 - Comunicação e Imagem	
Mapa de Pessoal	0
Prestadores de Serviço	3
Sub-Total	3
09 - Educação	
Mapa de Pessoal	7
Prestadores de Serviço - CAF	29
Prestadores de Serviço - Outros	11
Sub-Total	47
10 - Cultura	
Mapa de Pessoal	2
Prestadores de Serviço	4
Sub-Total	6
TOTAL GERAL	127





JUNTA DE FREGUESIA
DO PARQUE DAS NAÇÕES

III. Atendimento

No Quadro I pode-se observar o fluxo de informação que os vários pelouros tiveram neste período a que se refere esta Informação Escrita:

Quadro I

Caixa de Email	Emails Recebidos	Emails Enviados
Vários Pelouros	80707	16489

No Quadro II reporta o que foi rececionado e enviado do atendimento, recursos humanos, presidência e piscina. De salientar que em maior parte das situações as questões são resolvidas diretamente do email dos colaboradores:

Quadro II

Caixa de Email	Emails Recebidos	Emails Enviados	Cartas Recebidas	Ofícios Enviados
Atendimento Geral	547	1339	496	186
Presidência	211	79	0	20
Recursos Humanos	169	0	0	172
Piscina	486	133	0	0

O Quadro III apresenta os valores totais de correspondência recebida e enviada no período em análise:

Quadro III

Total Geral	Recebida	Enviada
Correspondência	1909	2236





JUNTA DE FREGUESIA
DO PARQUE DAS NAÇÕES

O quadro seguinte reflete os serviços prestados no polo de atendimento da sede da Junta de Freguesia no trimestre em referência:

Quadro IV

Serviços Prestados	jun	jul	ago
Sede JFPN			
Atestados para Entidades Bancárias	4	9	5
Atestados para o SEF	7	6	10
Atestado Escolar	15	3	2
Atestado de União de Fato	3	0	8
Atestado para Embaixadas	0	0	2
Outros Atestados	40	82	35
Prova de Vida	12	6	7
Familiares vindos do Estrangeiro	0	3	5
Registo/Licenças de canídeos/gatídeos	14	25	20
Pagamentos CAF/AAAF	77	55	21
Entrega de Documentos	8	0	4
Levantamento de Documentos	84	88	59
Pedidos de Informação	156	307	234
Processos de Licenciamento	12	10	10
Ocorrências	2	7	3
Outros	161	99	152
Total	595	700	577

Foram ainda rececionados no atendimento da sede, 105 autos de notícia, sendo 12 relativos a arrumadores de automóveis, 77 relativos a venda ambulante, 12 relativos a canídeos, 1 relativos a comportamento inadequado, 1 relativo a incêndio, 1 relativo a inundação e 1 relativo a árvore caída.





JUNTA DE FREGUESIA
DO PARQUE DAS NAÇÕES

Os serviços prestados em junho, julho e agosto de 2017 no polo poente da Junta de Freguesia do Parque podem ser observados no Quadro V:

Quadro V

Serviços Prestados	jun	jul	ago
Espaço Poente da JFPN			
Atestados para Entidades Bancárias	1	1	0
Atestados para o SEF	7	2	4
Atestado Escolar	4	1	0
Outros Atestados	19	11	11
Prova de Vida	7	3	1
Familiares vindos do Estrangeiro	0	1	2
Recenseamentos	0	0	5
Registo/Licenças de canídeos/gatídeos	2	11	5
Pagamentos CAF/AAAF	10	10	3
Entrega de Documentos	17	19	20
Levantamento de Documentos	31	22	15
Pedidos de Informação	76	47	52
Atendimento Gabinete de Enfermagem	9	10	5
Atendimento Ação Social	38	34	46
Atendimento GIP	27	145	14
Atendimento Psicologia	9	6	5
Marcação Entrevistas Ação Social	25	17	18
Recurso à Loja Solidária	24	15	30
Ocorrências	11	5	6
Outros	93	51	58
	410	411	300
Total			1121





JUNTA DE FREGUESIA
DO PARQUE DAS NAÇÕES

IV. Comunicação e Imagem

Entre junho e finais de agosto de 2017, o Gabinete de Comunicação e Imagem, na alçada da Presidência da JFPN, prosseguiu o seu trabalho, de que se dá conta com mais detalhe nas várias valências.

1. GESTÃO DA COMUNICAÇÃO

Durante este período, foram sendo atualizados regularmente quer o site institucional da JFPN, quer a sua página no facebook (atualização diária). Foram também produzidas e distribuídas duas newsletters digitais generalistas – nºs 41 e 42. A calendarização quinzenal deste tipo de suporte não se justificou face à produção noticiosa noutros suportes e ao enriquecimento diário dos canais digitais da JFPN: site e facebook, a que acresce a atualização regular do ecrã de informação patente na sede da JFPN.

Foram também produzidas três newsletters temáticas impressas e de distribuição gratuita em toda a freguesia como Infomail (sobre Gestão Urbana-Iluminação Pública, Educação-CAF/AAAF e ainda sobre Cultura/Desporto), duas das quais foram também distribuídas neste período. Foram ainda produzidos conteúdos da Revista do Parque das Nações (n.º 5/junho) e boa parte da edição de setembro da mesma Revista. Foram ainda produzidas as páginas contratualizadas pela JFPN com o jornal Notícias do Parque, para as suas edições de junho e de julho de 2017 (n.ºs 95 e 96). Em simultâneo deu-se resposta aos pedidos dos vários pelouros para a produção de materiais próprios.

2. NEWSLETTERS

Entre a anterior IEP e esta foram emitidos e distribuídos gratuitamente aos assinantes e aos residentes na freguesia, respetivamente, dois números de newsletter da JFPN e dois números da newsletter temática impressa.

A emissão de newsletters para os assinantes manteve alguns dos problemas no alcance da sua transmissão, problemas esses de ordem técnica-tecnológica – e cuja equipa dos SI (Sistemas de Informação) da JFPN foi tentando solucionar com empresa que é *network provider*. Daí, também, as newsletters quinzenais terem sido 'dilatadas' no seu tempo de publicação, compensadas com uma atualização mais sistemática dos conteúdos do site institucional e da página do facebook.





JUNTA DE FREGUESIA
DO PARQUE DAS NAÇÕES

3. TV EXTERIOR

A informação disponibilizada neste suporte que está à entrada da sede da JFPN é atualizada regularmente, com a informação sintética mais útil, em termos de agenda, para a população.

4. NOTÍCIAS DO PARQUE

Foram produzidos, no período temporal em apreço, conteúdos para a edição de julho do jornal Notícias do Parque, tendo cabimento neste período em apreço a edição de dois números do jornal (n.ºs 95/junho e 96/julho). Estes conteúdos são produzidos, quer a nível jornalístico quer a nível gráfico pelo GCI da JFPN, e enviados para as páginas "responsabilidade editorial da JFPN" (espaço pago) e pontualmente também para outras.

5. REVISTA PARQUE DAS NAÇÕES

O n.º 5 da Revista do Parque da Nações (boletim informativo da JFPN, 20 págs., periodicidade trimestral e distribuição universal nas caixas de correio dos residentes na freguesia) saiu com data de junho 2017; foi, no período em apreço nesta IEP, produzida a maioria de conteúdos da edição 6 da Revista Parque das Nações, que sai para a rua na primeira quinzena de setembro 2017.

A conceção e a produção de conteúdos (escrita e paginação da revista) é feita pelo Gabinete Comunicação e Imagem da Junta de Freguesia. A distribuição da revista está a cargo dos CTT que a entrega nas caixas de correio dos residentes, tendo sido identificadas algumas falhas na distribuição, entretanto reportadas ao fornecedor.

6. SITE

Foram sendo atualizadas as valências no site da JFPN, e implementadas outras. Foram sendo atualizados outros conteúdos mais institucionais e administrativos, no ritmo a que os serviços os facultam ao GCI.

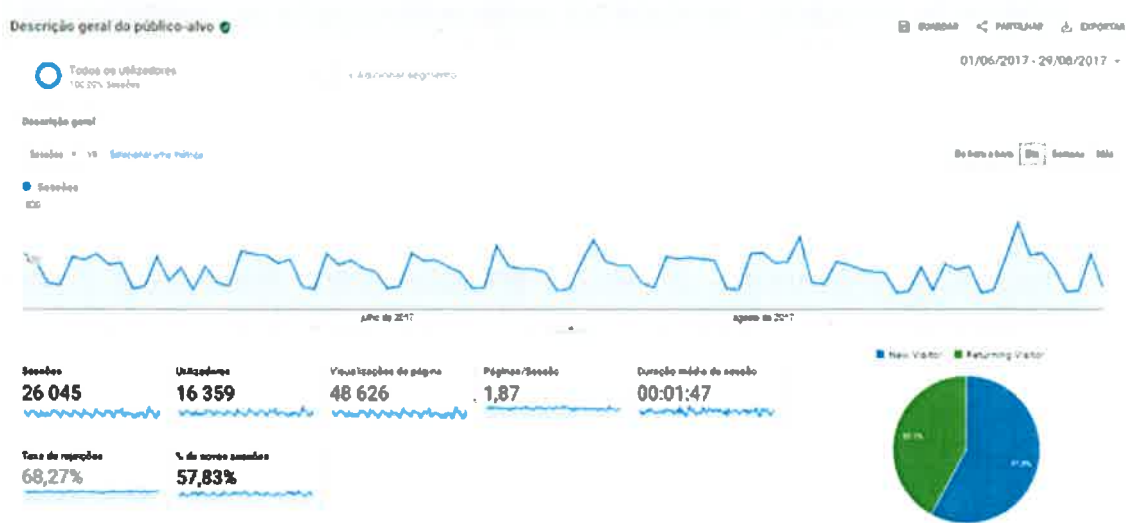
O site que foi concebido como elemento de uma estratégia de uma junta digital, e nesse sentido permite que online se façam inscrições para atividades ou preencham formulários, operações estas registadas cada vez em maior número.

O site institucional (www.jf-parquedasnacoes.pt) continua a registar uma evolução positiva e de crescimento gradual, em termos de consulta pelos interessados, como mostra o gráfico relativamente ao período dos três meses em apreço. De referir que há mais de 16 mil utilizadores que consultam o site.



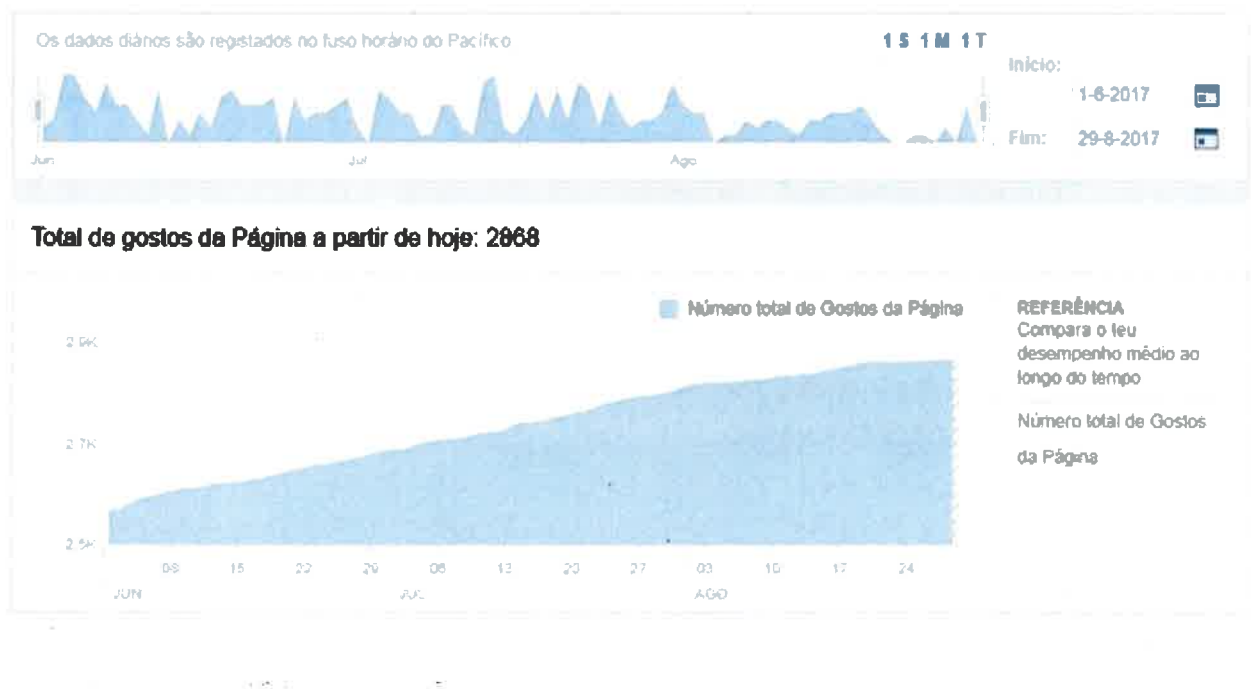


JUNTA DE FREGUESIA
DO PARQUE DAS NAÇÕES



7. FACEBOOK

No período de tempo que medeia desde a anterior Informação Escrita do Presidente e o período reportado, o número de gostos da página da Junta de Freguesia no Facebook continuou a crescer, tendo passado de 2556 para 2868 gostos. Porém, sendo agosto tradicional mês de férias, a consulta da página pela audiência diminuiu acentuadamente nestas últimas semanas.



Em todo o caso, é importante sublinhar que a página institucional da JFPN no facebook confirma-se como o veículo mais ágil para responder à procura de





JUNTA DE FREGUESIA
DO PARQUE DAS NAÇÕES

informação atualizada, respondendo assim positivamente ao desafio lançado nesta plataforma pela estratégia de comunicação da Junta.

8. CLIPPING

Criado há um ano, o serviço de clipping é elaborado internamente na JFPN, sem recursos ao outsourcing. O link de 'armazenamento' das notícias é atualizado diariamente.

9. CARTAZES/FLYERS

No período reportado foram produzidas diversas imagens gráficas e peças de divulgação como cartazes, flyers, convites, etc, para vários pelouros. A saber:

- "Festival de final de época desportiva 2016/17" - Piscina do Oriente;
- "T-shirt Praia Campo Sénior 2017" - Ação Social
- "Presença da Biblioteca na Feira do Livro 2017" - Biblioteca David Mourão-Ferreira
- "Inscrições/renovações nova época desportiva" - Piscina do Oriente
- "Módulos (mono-blocos) Proteção Civil" - Proteção Civil Parque das Nações
- "Apresentação da Peça "Vidas Condomínias" do Teatro das Nações" - Cultura
- "Tai-Chi no Parque Saudável" - Desporto
- "Banco de troca de livros e dicionários Escolares" - Biblioteca David Mourão-Ferreira
- "Desfile Carnaval de verão" - Cultura
- "Corridas das Nações" - Desporto
- "Parque em Movimento" - Educação
- "CAF em Férias" - Educação
- "Abertura Inscrições Teatro das Nações" - Cultura
- "Abertura Inscrições Coro das Nações" - Cultura
- "Ler no Parque" - Cultura





JUNTA DE FREGUESIA
DO PARQUE DAS NAÇÕES

V. Turismo

No período de junho a agosto a equipa de Turismo desenvolveu um conjunto de acções destinadas a promover a valorização do território no Parque das Nações.

VISITAS

Em parceria com a equipa da Gestão Urbana o Turismo acompanhou a visita de 30 funcionários da suécia ligados a empresas vocacionadas para a aplicação de plataformas tecnológicas à gestão do território.

Durante a visita fora, distribuídos materiais promocionais e de informação sobre o Parque das Nações e os seus ativos culturais.

EDIÇÕES

No terceiro trimestre o departamento de turismo elaborou e produziu materiais em parceria com a comunicação e com a gestão urbana com a dupla missão de divulgar o território junto de visitantes e passar informação útil aos residentes, no pressuposto de que cada morador é o melhor embaixador dos valores culturais e paisagísticos do território onde habita.

O livro À Descoberta do Parque das Nações de Maria João de Figueiredo Rego, com ilustrações de Luís Anglin foi recebido com entusiasmo pelos alunos, professores e pessoal auxiliar das três escolas públicas do Parque das Nações.

Vários exemplares da edição foram distribuídos pelas bibliotecas de todas as escolas privadas e Jardins de Infância da freguesia.

Ainda no capítulo das edições foi concebido e elaborado com recursos internos da freguesia (Turismo, Gestão Urbana e Comunicação) a brochura "Caminhos da Arte Urbana" nas versões português e inglês. Esta brochura sugere percursos de visita, com tempos e dimensões variáveis, à Arte Urbana situada na zona central da freguesia. Éo primeira de três brochuras dedicadas à divulgação do património artístico e arquitectónico do Parque das Nações, no âmbito do protocolo assinado o departamento de Cultura da Câmara Municipal de Lisboa.





JUNTA DE FREGUESIA
DO PARQUE DAS NAÇÕES

As brochuras, com o respetivo mapa de visitação, estão a ser distribuídas no Centro de Turismo do Parque das Nações, nos hotéis da freguesia e em pontos de turismo fora da freguesia.

O departamento de Turismo coordenou, ainda, com os restantes departamentos da JFPN, sob orientação do Presidente da Junta de Freguesia do Parque das Nações, a elaboração da brochura de Balanço do Mandato. Este produto informativo destina-se a dar conhecimento a todos os fregueses das atividades da JFPN e dos resultados alcançados nos últimos 4 anos, cumprindo desta forma o dever de informação e transparência para com os seus concidadãos.

INOVAÇÃO

Em sintonia com os objetivos definidos no Plano de Desenvolvimento Turístico do Parque das Nações a área do Turismo e a Gestão Urbana estão a promover ações de Benchmark para avaliar as soluções tecnológicas mais apropriadas à visitação e promoção do território do Parque das Nações.

VI. Mobilidade e Segurança

MOBILIDADE

- Desenvolvimento pormenorizado das soluções preconizadas para a Rua Conselheiro Lopo Vaz, desde a zona da Piscina até à Av. Recíproca, que envolvem reordenamento da circulação, estacionamento e circulação pedonal; Preparação da empreitada, incluindo escolha de materiais e ajuste de pequenos pormenores das soluções a implementar;
- Articulação com a CML no sentido de ver solucionados os aspetos que ficaram por resolver no âmbito da intervenção "pavimentar", nomeadamente em todos os eixos que entroncam com a Alameda dos Oceanos a poente e nascente, para que seja possível um raio de curvatura aceitável e permita, nomeadamente, a circulação de veículos pesados de dois eixos. Ficou estabilizado que seriam resolvidas todas as questões apontadas pela JFPN, tendo-se a CML comprometido a fazê-lo.





JUNTA DE FREGUESIA
DO PARQUE DAS NAÇÕES

Serão também otimizadas as condições de segurança no único local onde a ciclovia transpõe o canal rodoviário; Aguarda-se que a CML defina o início da intervenção, tendo a JF alertado para a urgência da mesma;

- Continuação dos trabalhos de manutenção da sinalização horizontal utilizando os meios próprios da JFPN;
- Acompanhamento da intervenção da Rua da Centieira, integrada no programa "uma praça em cada bairro", através da prestação de esclarecimento a munícipes, sugestão de pormenores que na perspetiva da JFPN beneficiarão a população residente e contacto com a equipa responsável pelo projeto, através de reuniões frequentes na CML; Nesta fase final da intervenção, a JF continua a acompanhar diariamente os trabalhos, tendo registado várias observações não favoráveis resultantes da mesma, observações essas que foram sendo alertadas desde o início da obra. A saber:

- alinhamento contínuo do eixo, com o estacionamento todo de um lado, propício a velocidades excessivas, nada favorável à acalmia de tráfego e contrário à implementação do conceito de "zona de coexistência";

- não contemplação da pavimentação dos dois impasses existentes que entroncam na Rua da Centieira que, além de não permitirem a pintura de lugares de estacionamento, não conferem ao local uma imagem de conjunto renovada e mais aprazível;

- face ao espaço limitado dos passeios existentes, há soluções implementadas que podiam ser melhoradas, uma vez que não são favoráveis a um percurso pedonal contínuo acessível;

- a cor do pavimento rodoviário nada difere do betuminoso da envolvente, sendo que esta foi uma questão muito solicitada por nós, no sentido de que a perceção ao entrar na rua fosse imediata, como uma via com funcionalidade distinta da envolvente;

- não foram implementadas as duas passagens de peões sobrelevadas (topo norte e sul do eixo) conforme inicialmente





JUNTA DE FREGUESIA
DO PARQUE DAS NAÇÕES

previsto, tendo em conta que se trata de uma "zona de coexistência";

- não há garantia de haver bancos (contextualizados com as restantes intervenções deste programa) e floreiras para colocação ao longo do eixo, conforme inicialmente previsto;

A par destes, existem outros pormenores de acabamento que não correspondem à qualidade desejada. Aguardaremos a conclusão da obra para elaborarmos uma informação final.

- Elaboração de pareceres no âmbito dos vários condicionamentos de tráfego enquadrados em eventos;
- Elaboração de informações técnicas relativas a questões sobre mobilidade, acessibilidades e transportes, no âmbito das plataformas de gestão de ocorrências internas à JFPN;
- Aprovação, por parte da CML e CARRIS, do itinerário final proposto pela JFPN para a "Carreira de Bairro" a implementar na freguesia Parque das Nações". Esta carreira, que vem substituir a carreira 400 com a nomenclatura 26B, cujo compromisso foi o da implementação em duas fases, foi já alvo de alterações, com o aumento da frequência a 31 de Julho (1ª fase) ainda que com o percurso igual ao praticado pelo antigo 400. A 2ª fase assenta num novo percurso, mais abrangente, cuja oferta cobrirá muitas lacunas já há muito identificadas em termos de oferta de TC na freguesia;
- Conclusão da intervenção do projeto de remodelação dos passeios envolventes ao acesso norte da Piscina do Oriente. Foi repavimentada a zona contígua ao portão norte, arranjo das escadas de ligação à Praceta Adolfo Ayala e criado um acesso devidamente pavimentado de ligação das escadas (onde também será colocado um corrimão). Além destas questões foram também implementadas algumas medidas mitigadoras do estacionamento indevido em cima dos passeios, com a colocação de pinos, devolvendo assim o passeio aos peões e salvaguardando o piso (calçada) de carga para a qual não foi projetado;





MÓBILIDADE SUAVE

- Conclusão da obra que prevê a implementação de um corredor de 2m de perfil e piso adequado por utilizadores com mobilidade condicionada + criação de dois lugares de estacionamento para utilização de pessoas com a mesma limitação, localizados no parque de estacionamento usualmente utilizado para o estacionamento dos autocarros de turistas / visitantes, junto ao oceanário;
- Acompanhamento da fase final do Jogo Serpente Papa Léguas, implementado na Escola Básica Parque das Nações, em articulação com três turmas da Escola Parque das Nações (JI, 2º ano e 4º ano), cujo lançamento foi feito na Semana Europeia da Mobilidade 2016. Este jogo teve como objetivo quebrar o ciclo vicioso dos pais que optam pelo veículo automóvel como modo de transporte das crianças para a escola. Pretendia-se e conseguiu-se encorajar mais pais e filhos a fazerem as viagens casa-escola num modo mais sustentável (TP/ a pé/ bicicleta ou partilha de veículo);
- Acompanhamento da conclusão da empreitada que visou a implementação das 10 estações de *Bike Sharing* disponíveis na fase piloto;
- Acompanhamento do arranque do primeiro sistema público de *Bike Sharing* da cidade, cuja fase piloto aconteceu na freguesia Parque das Nações, tendo sido a monitorização do mesmo também acompanhada pela JFPN, onde se regista um *feedback* muito positivo por parte dos utilizadores;
- Implantação de estruturas para parqueamento de bicicletas nos seguintes locais: Rua Ilha dos Amores (junto à entrada para o estacionamento do ginásio "I Am Fit"); Av. do Mediterrâneo (junto ao cruzamento com a Alameda dos Oceanos); Largo dos Arautos (junto à Estação de *Bike Sharing* e Microsoft)





JUNTA DE FREGUESIA
DO PARQUE DAS NAÇÕES

- Colocação de balizadores junto à Estação de Bike Sharing na Rua do Bojador (junto ao Hotel Myriad), para delimitação de lugares para estacionamento de motociclos;
- Elaboração de propostas para a Semana Europeia da Mobilidade 2017, a decorrer de 16 a 22 de setembro, e articulação das mesmas com a CML;

ESTACIONAMENTO

- Elaboração de proposta de reordenamento de estacionamento tarifado na Rua Sinais de Fogo. Envio para análise da CML tendo sido já aprovado mas ainda não implementado;
- Elaboração de proposta para reordenamento de tráfego nas seguintes artérias da zona sul do PN: Rua Gaivotas em Terra, Rua Sinais de Fogo, Rua Fernando Pessoa, Rua dos Argonautas, Rua Mário Botas e Rua Corsário das Ilhas;
- Consensualização (entre EMEL/CML/JFPN) da solução proposta para expansão da tarifação à zona poente com a criação de bolsas de estacionamento exclusivas a residentes;
- Organização de uma sessão pública, na zona poente da freguesia, para apresentação da solução de tarifação proposta para esta zona;

SEGURANÇA

Durante o período em apreço a que esta Informação Escrita do Presidente reporta (junho a agosto de 2017), foi feita a devida articulação e respetivo encaminhamento para a PSP (Polícia de Segurança Pública) local, de matérias de interesse e a que à segurança digam respeito.





JUNTA DE FREGUESIA
DO PARQUE DAS NAÇÕES

CONTRATOS LOCAIS DE SEGURANÇA - NOVA GERAÇÃO

Continuamos a dar particular atenção aos objetivos do Contratos Locais de Segurança - Nova Geração, que pretendem encontrar respostas às especificidades sócio criminais de cada território e promover a cooperação entre a Administração Central, as Autarquias e as comunidades locais.

No dia 22 de junho, realizou-se na Biblioteca Municipal David Mourão Ferreira, equipamento cultural sob gestão da Junta de Freguesia, situado no Casal dos Machados, reunião de apresentação do projeto "Juntos somos MAIS", que contou com a presença de representante do Gabinete do Vereador da Segurança e Proteção Civil da CML, com representantes da SGMAI e Gabinete de SEAAI, da DGERT, da PSP, da Polícia Municipal, do Programa Escolhas, bem como representantes da GEBALIS, das associações e clube desportivo que desenvolvem projetos e atividades no bairro.

Foram ainda realizadas, no período em análise, reuniões com os parceiros locais, nomeadamente os representantes da Rede L&M, a fim de elaborar o projeto "Juntos Somos MAIS", que foi entregue dentro do curto prazo que nos foi estipulado, que tem como propósito promover o bem estar e qualidade de vida dos jovens, potenciar estratégias de formação de competências pessoais, relacionais e sociais, a diminuição da exclusão social.

Este projeto será um projeto piloto, financiado no âmbito do CLS - 3ª Geração, com o envolvimento de parceiros que desenvolvem a sua atividade com e para os residente no Bairro Casal dos Machados, tem como destinatários jovens, com idades compreendidas entre os 16 e os 25 anos, que não se encontrem nem a estudar, nem a trabalhar.

A Junta de Freguesia do Parque das Nações alocou recursos técnicos, da área da Proteção Civil e Segurança, para a coordenação e acompanhamento integral do projeto, que farão a articulação com todas as entidades parceiras e nele envolvidas.





JUNTA DE FREGUESIA
DO PARQUE DAS NAÇÕES

VII. Proteção Civil - Unidade Local PN

A Lei n.º 27/2006, de 3 de julho, - Lei de Bases da Proteção Civil - reconhece a relevância das Juntas de Freguesia no âmbito da emergência. O referido diploma determina a criação de um **Centro de Operações de Emergência (COE)**, para que possa haver uma resposta imediata e eficaz perante uma situação *de acidente grave ou catástrofe*.

Elementos da ULPCPN estiveram presente nas reuniões de segurança no âmbito do evento SBSR2017, bem como representaram esta unidade no CCO, aquando da duração do evento.

Estiveram ainda presentes no evento que a CML realizou, aquando da entrega do Prémio Municipal de Voluntariado.

Assim, da atividade desenvolvida, no período em apreço, a coordenação da Unidade Local de Proteção Civil Parque das Nações, destacam-se ainda a promoção e a presença em iniciativas, constantes no quadro infra, a saber:

Evento/Iniciativa	Nº de ações Realizadas
Reuniões de Coordenação da ULPCPN	6
Reuniões no âmbito do CLS - Nova Geração	3
Reunião com Entidades Promotoras de Eventos	3
Reuniões com Entidades Públicas	3
Acompanhamento do SBSR2017	3
Participação em Ações de Formação/sensibilização	2





JUNTA DE FREGUESIA
DO PARQUE DAS NAÇÕES

Jr
A

Visitas a Diversos Locais no Território	6
Participação em Conferências/Workshop	3

VIII. Gabinete Jurídico

A atividade do Gabinete Jurídico tem vindo a incidir essencialmente em duas vertentes, a da assessoria jurídica e a do contencioso.

No que concerne à primeira, releva desde logo o apoio às decisões do Executivo em matéria de contratação e de recursos humanos, a que acrescem as ações desenvolvidas no âmbito do ajustamento dos procedimentos ao cumprimento das exigências legais.

Acresce a análise de autos de notícia da PSP, e fiscalização da Unidade de Ambiente e Gestão Urbana e atos preparatórios para instrução de processos de contra-ordenação.

Relativamente à vertente de natureza contenciosa, será de realçar a intervenção, mediante mandato, nos processos judiciais em que é parte a Junta de Freguesia e o acompanhamento das situações envolvendo reclamações ou pedidos de indemnização.





JUNTA DE FREGUESIA
DO PARQUE DAS NAÇÕES

IX. Ambiente e Gestão Urbana

ESPAÇO PÚBLICO

No período em questão, os trabalhos de manutenção de calçadas e mobiliário urbano, designadamente reparações em bancos, sinalização vertical, recolocação de pilaretes, colocação de pilaretes novos e dissuasores, foram efetuados pela Equipa Operacional da UAGU – Unidade de Ambiente e Gestão Urbana /empresa prestadora de serviços.

No que concerne a calçadas, foram executadas reparações nos seguintes arruamentos:

- Rua Manuel Mendes
- Largo Maria Judite de Carvalho
- Largo Calderon Dinis
- Rua Doutor Rui Gomes de Oliveira
- Passeio das Musas
- Alameda dos Oceanos junto à Repsol
- Rua das Musas
- Rua Nova dos Mercadores
- Largo Mariano Gago
- Rua Jangada de Pedra
- Rua Nau Catrineta
- Rua dos Aventureiros
- Rua Fernando Pessoa
- Rua do Adeus Português
- Cais Português
- Alameda dos Oceanos jt. Ao nº 31
- Rotunda do Ulisses
- Avenida do Pacífico
- Avenida do Índico
- Rua do Mar Vermelho
- Rua do Mar da China
- Avenida Dom João II
- Avenida do Mediterrâneo





JUNTA DE FREGUESIA
DO PARQUE DAS NAÇÕES

- Passeio das Fragatas
- Alameda dos Oceanos junto à Bomba BP
- Rossio dos Olivais
- Rua Ilha dos Amores
- Rua de Moscavide
- Travessa do Gulliver
- Passeio Júlio Verne
- Passeio dos Fenícios
- Rua Comandante Cousteau
- Passeio das Tágides
- Passeio Heróis do Mar
- Rua Capitão Cook
- Rua do Leme

Colocação de papeleiras com dispensadores para dejetos caninos:

- Rotunda das Oliveiras jt. À Clínica veterinária
- Passeio do Neptuno junto ao Lago Tekeven
- Passeio das Musas
- Passeio Heróis do Mar/Rua do Tamisa
- Passeio Heróis do Mar/Rua do Oder
- Rua Chen He jt. Ao estaleiro
- Via do Oriente nº 14
- Rua Menina do Mar/Rua Sinais de Fogo
- Rua Sinais de Fogo/Rua Menina do Mar
- Avenida Dom João II jt. Ao nº 4
- Passeio dos Jacarandás

Foram também efetuadas as seguintes intervenções:

Intervenções no Espaço Público					
Recolocação de sinais de trânsito	Reposicionamento pilaretes / frades	Colocação de pilaretes novos	Colocação de tábuas em bancos	Reposicionamento de dissuasores	Outras intervenções
6	96	71	47	10	5





JUNTA DE FREGUESIA
DO PARQUE DAS NAÇÕES

A Equipa Operacional da UAGU procedeu, igualmente, a diversas reparações e trabalhos de manutenção nos **equipamentos sociais e de educação da Freguesia**.

Escola Parque das Nações

- Arranjo da rampa de acesso ao parque de estacionamento

Escola EB nº 55

- Intervenções diversas nos WC;
- Limpeza de algerozes

Intervenções Diversas na Freguesia

Requalificação - Rua Câmara dos Reis



Requalificação - Rua Câmara dos Reis





JUNTA DE FREGUESIA
DO PARQUE DAS NAÇÕES

Ji
[Signature]

Requalificação das caldeiras de árvores - Praça do Príncipe Perfeito



Reparação da vedação- Rua João Pinto Ribeiro



Colocação das Bandeiras - Rossio dos Olivais





JUNTA DE FREGUESIA
DO PARQUE DAS NAÇÕES

ESPAÇOS VERDES

Decorrem os trabalhos de **recuperação das madeiras dos Jardins Garcia d'Orta**.

Concluiu-se a obra de **Reabilitação do separador central da Av.ª Dom João II**. Esta empreitada incluiu a substituição da camada superficial do solo, colocação de lancil a delimitar as caldeiras das árvores, colocação de tela contra infestantes, colocação de brita nas caldeiras, rede de rega e plantações.



Antes



Obra concluída

Foram concluídas as Plantações e sistema de rega no Jardim Branco e Jardim Vermelho na Alameda dos Oceanos. Também concluída a aplicação de lancil.



Jardim Branco



Jardim Vermelho





JUNTA DE FREGUESIA
DO PARQUE DAS NAÇÕES

A **Rotunda das Oliveiras** foi reabilitada. Foi retirada a camada superficial de terra, revista a rede de rega, colocada terra vegetal e efetuadas novas plantações. Também foi instalada vedação em madeira tratada para evitar o pisoteio de pessoas e animais.



Rotunda das Oliveiras

Foi efetuado o **tratamento curativo à praga da Cochonilha** instalada em 16 árvores – Erytrinas - da Rua das Musas. Este tratamento assenta no método de Endoterapia (micro injeção) com inseticida.





JUNTA DE FREGUESIA
DO PARQUE DAS NAÇÕES



Está a decorrer o procedimento para **aquisição de serviço para o controle da Proccionária do Pinheiro**. Pretende-se avançar com o tratamento preventivo no mês de Setembro.

A grande intensidade de visitantes ao **Jardim das Ondas**, tem dificultado a sua manutenção. As cristas das ondas têm tido um acompanhamento diário. Foi feita a sementeira nas cristas em metade das ondas, vedado o acesso e aguardada a germinação. Terminada esta área será efetuado o mesmo procedimento na restante metade.

Está a ser articulado com a CML – Divisão de Salvaguarda de Património Cultural – **a reparação do espelho da escultura Girafa no Jardim das Tamareiras**.

Foi assinado contrato para **Prestação de Serviços de consultadoria para Projeto de Revitalização de Arquitetura Paisagista dos Jardins Garcia D’Orta**, com a Arquiteta Cristina Castel Branco pelo Atelier ACB. Esta prestação inclui 120 dias úteis de serviço e 6 visitas à obra.

Foi já entregue a primeira fase do projeto – “Levantamento e avaliação das espécies vegetais e seu estado fitossanitário”.

Com a **queda de um dos pinheiros no separador central da Av.ª Dom João II** foi efetuada uma auditoria com a técnica de arvoredos da CML a fim de concluir o motivo da queda. Aponta-se para motivos estruturais da raiz do pinheiro, não estando relacionado com o sistema de rega recentemente instalado.

Sendo no entanto, que este fator, poderá acarretar problemas futuros de morte e queda dos restantes pinheiros, pelo que irá continuar a ser monitorizada esta situação.





JUNTA DE FREGUESIA
DO PARQUE DAS NAÇÕES

Relativamente à prestação de serviços de **Conservação e Manutenção dos Espaços Verdes e Floreiras**, salientam-se os seguintes trabalhos:

- Monda e sacha de canteiros
- Corte de relvados
- Escarificação de relvados
- Fertilização de relvados
- Sementeira de relvados
- Podas de arbustos
- Limpeza de resíduos
- Tratamentos fitossanitários
- Plantação e retanchar de herbáceas
- Corte de prado
- Fertilização de herbáceas
- Retirada de tutores das árvores

LIMPEZA URBANA

No período em questão, a limpeza urbana foi mantida sem percalços, sendo a questão mais sensível a deservagem, que por uma questão da saúde pública, tem sido efectuado apenas com recurso a meios mecânicos.

PN PARTICIPIO

Neste período foram registadas 484 ocorrências, sendo que destas 36 foram encaminhadas à CML.

Foram concluídas 250 ocorrências, sendo que destas 239 foram da competência da JFPN.





JUNTA DE FREGUESIA
DO PARQUE DAS NAÇÕES

LICENCIAMENTO ZERO

	Meras Comunicações Prévias	Pedidos de autorização	Valores apurados em taxas (€)	Atendimentos presenciais realizados
01-06-2017 a 30-06-2017	14	1	27.936,76€	22
01-07-2017 a 31-07-2017	18	0	9.425,36€	10
01-08-2017 a 20-08-2017	3	0	29,14€	2
total	35	1	37.391,26€	34

SINALÉTICA

Foram colocados 5 novos mapas outdoor nos seguintes locais estratégicos da freguesia:

1 - Rotunda dos Vice-Reis (mapa completo da freguesia)



2 - Praça dos Desportos (Mapa do Parque Tejo)

3 - Terreiro dos Radicais (Mapa do Parque Tejo)

4 - Praça Mar da Palha (Mapa do Parque Tejo)

5 - Terreiro dos Corvos (Mapa do Parque Tejo)



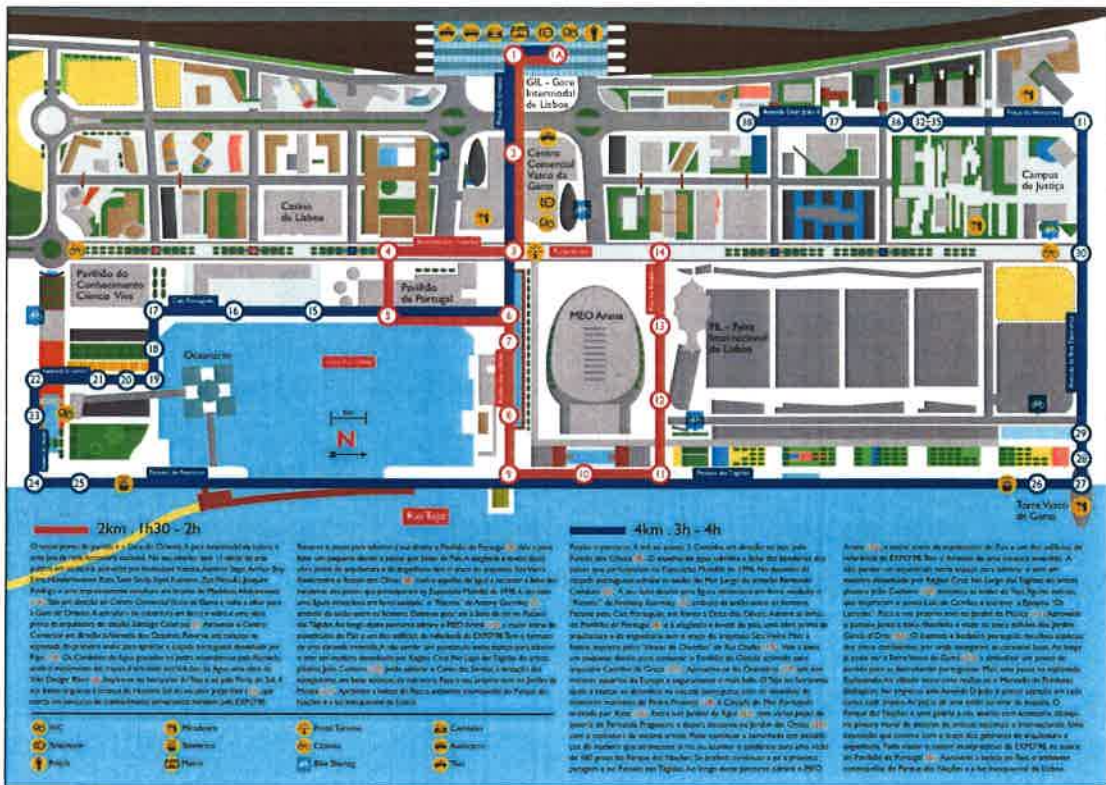


JUNTA DE FREGUESIA DO PARQUE DAS NAÇÕES

Handwritten signature and initials in the top right corner.



Construção de uma proposta gráfica para a área do Turismo, divulgando a zona nobre do Parque das Nações (ZAC). Proposta essa de um folheto com a descrição de dois circuitos de Arte Urbana. Uma mais rápida outro mais lenta e em duas línguas (Português / Inglês). Aguarda-se para qualquer momento a impressão deste folheto.



Handwritten signature

JUNTA DE FREGUESIA DO PARQUE DAS NAÇÕES



Projecta-se para os próximos meses os seguintes trabalhos:

- Colocação do último mapa da freguesia outdoor na Gare do Oriente.
- Implementação do MUPI digital na Gare do Oriente.
- Implementação no terreno da sinalética de maior formato (cerca de 70 unidades), incidindo sobretudo no Parque Tejo (zona ribeirinha), entrada dos bairros da freguesia, nos Jardins - Garcia d'Orta, Musas, Neptuno e Cabeço das Rolas e nos Ecopontos da freguesia.
- Na Toponímia aguarda-se alguns procedimentos internos para execução de 50 novas placas que irão incidir sobretudo nos locais de maior passagem rodoviária (junto das principais rotundas).





JUNTA DE FREGUESIA
DO PARQUE DAS NAÇÕES

X. Ação Social

A Junta de Freguesia, foi distinguida pela Associação Nacional de Gerontólogos e pela Cidadesocial.org, com a atribuição de um Galardão "Freguesia Amiga do Idoso".

Trata-se de uma distinção para a "intervenção na comunidade, na área da gerontologia", pela sua política social que favorece as pessoas de mais idade e que ilustra o trabalho feito em prol do envelhecimento ativo, desenvolvido a nível local.

A JFPN candidatou-se à distinção e recebeu no sábado, 15 de junho, numa cerimónia no Tivoli Oriente. Na cerimónia foram distinguidas ao todo 14 Freguesias/Unições de freguesia de todo o país, o Parque das Nações esteve representado pelo presidente da JFPN, José Moreno, e pela coordenadora da Ação Social.

GABINETE DE APOIO SOCIAL

O Gabinete de Apoio Social continua a cumprir a sua missão de dar apoio, proporcionar orientação, proteção e acompanhamento a pessoas ou famílias que estejam em situação de vulnerabilidade e/ou exclusão social.

Visão do GAS no período compreendido entre junho a agosto de 2017

- Processos abertos - 95
- Processos concluídos - 57
- Processos em curso ou em acompanhamento -38



02
-



JUNTA DE FREGUESIA
DO PARQUE DAS NAÇÕES



FUNDO SOCIAL DE FREGUESIA (FSF)

Continua a ser uma resposta destinada a dar apoio monetário a pessoas e/ou famílias em comprovada situação de emergência/carência económica, de modo a fazerem face a despesas essenciais e inadiáveis do suporte básico da sua vida quotidiana, tais como medicamentos, próteses dentárias, despesas de água, eletricidade e gás, entre outras.





JUNTA DE FREGUESIA
DO PARQUE DAS NAÇÕES

Descritivo	Decisão	37.755,94 €
Água, luz e gás	Deferido	105,74 €
Rendas em atraso FES	Deferido	1.000,00 €
Água	Deferido	38,42 €
Óculos	Deferido	400,00 €
Medicação	Deferido	76,70 €
Água, luz e medicação	Aguarda documentos	0,00 €
Óculos	Aguarda documentos	0,00 €
Água, luz e medicação	Aguarda documentos	0,00 €
Luz	Deferido	57,08 €
Medicação	Deferido	120,15 €
Rendas	Deferido	460,12 €
Água, luz e gás	Deferido	199,91 €
Água	Aguarda documentos	0,00 €
Prótese	Aguarda documentos	0,00 €
Água	Deferido	109,12 €
Água e medicação	Deferido	167,66 €
Água	Deferido	115,01 €
Luz e gás	Deferido	232,25
Gás	Deferido	52,00
Água e luz	Aguarda documentos	0,00
Água	Deferido	210,89
Óculos	Deferido	59,00
Medicação	Aguarda documentos	0,00
Óculos e luz	Aguarda documentos	0,00 €
Óculos	Deferido	385,00 €
Livros escolares	Aguarda documentos	0,00 €
Água	Deferido	60,84 €
Óculos	Aguarda documentos	0,00 €
Óculos	Aguarda documentos	0,00 €
Prótese dentária	Aguarda documentos	0,00 €
Medicação e gás	Aguarda documentos	0,00 €
Luz e medicação	Aguarda documentos	0,00 €
Medicação	Aguarda documentos	0,00 €
	Total	3.849,89 €

Fundo de Emergência Habitacional (FEH)

No período em análise foi deferido um pedido para o Fundo de Emergência Habitacional, no valor total de 1.000€, para o pagamento da primeira renda e caução, de um casal que se encontram em situação de pessoas sem abrigo, após sucessivas ordem de despejo.





JUNTA DE FREGUESIA
DO PARQUE DAS NAÇÕES

"Há Férias no Parque"

No âmbito do Programa "Há Férias no Parque", organizado pelo Pelouro da Educação, a Ação Social sinalizou 35 crianças, pertencentes a agregados familiares em situação de carência económica para beneficiarem de isenção de custos, podendo assim desfrutar de idas à praia, bem como de atividades lúdicas e culturais.

PROJETO FERRO DE SOLDAR

Fruto de uma parceria com a Fundação S. João de Deus. O projeto Ferro de Soldar – Reparações solidárias e uma resposta, que tem por objetivo melhorar as condições de habitabilidade das famílias da freguesia, de forma gratuita.

Inclui pequenas reparações e arranjos em sistemas elétricos domésticos, em paredes, teto e chão; equipamentos de escoamento de águas e esgotos habitacionais, pinturas e organização do espaços domésticos, mudanças dentro da habitação, entre outras.

Serve as pessoas de maior idade, ou com comprovada dificuldade de mobilidade, que vivam sós na freguesia, em situação de carência económica e/ou socialmente mais vulneráveis.

Foram efetuados no período em análise 10 intervenções, de diferentes trabalhos.

LOJA SOLIDÁRIA PARQUE DAS NAÇÕES

No período em análise, continua a verificar-se uma grande afluência de famílias à Loja Solidária. As famílias satisfizeram as suas necessidades, essencialmente, ao nível de vestuário de adulto, de criança, bem como de artigos para a casa.

Como se trata de um período de férias, denotou-se uma forte procura de artigos e produtos para a praia.

Outro fator que permitiu ir ao encontro das solicitações por parte dos nossos utentes, foi um grande número de doações de artigos para a casa. Muitas famílias aproveitam esta altura para renovar a sua habitação, doando artigos à Loja Solidária.





JUNTA DE FREGUESIA
DO PARQUE DAS NAÇÕES

Ju
A

O stock das entradas e saídas período de junho a agosto de 2017 de acordo com a sua tipologia, foi o seguinte:

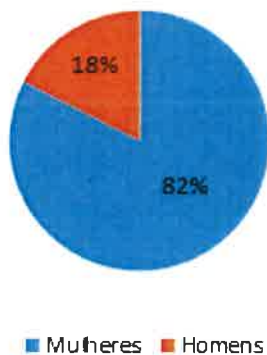
Estadística Global Loja Solidária – agosto 2017

Tipologia	Stock inicial	Entradas	Saídas	Stock atual
Vestuário – senhora	489	2029	1652	866
Vestuário – homem	214	972	833	353
Vestuário - criança	751	1707	1812	646
Vestuário – adolescente	150	405	349	206
Artigos uso pessoal – adulto	297	948	705	540
Artigos uso pessoal – criança	349	2105	1883	571
Casa	216	784	750	250
Outros artigos	557	243	621	179
Total	3023	9193	8605	3611

Programa Praia Campo Sénior 2017

Este Programa decorreu no período de 3 a 14 de julho de 2017. Abrangeu 40 idosos, sendo 33 do sexo feminino e 7 do sexo masculino, com idades compreendidas entre os 47 e 86 anos.

Distribuição dos Participantes por Género

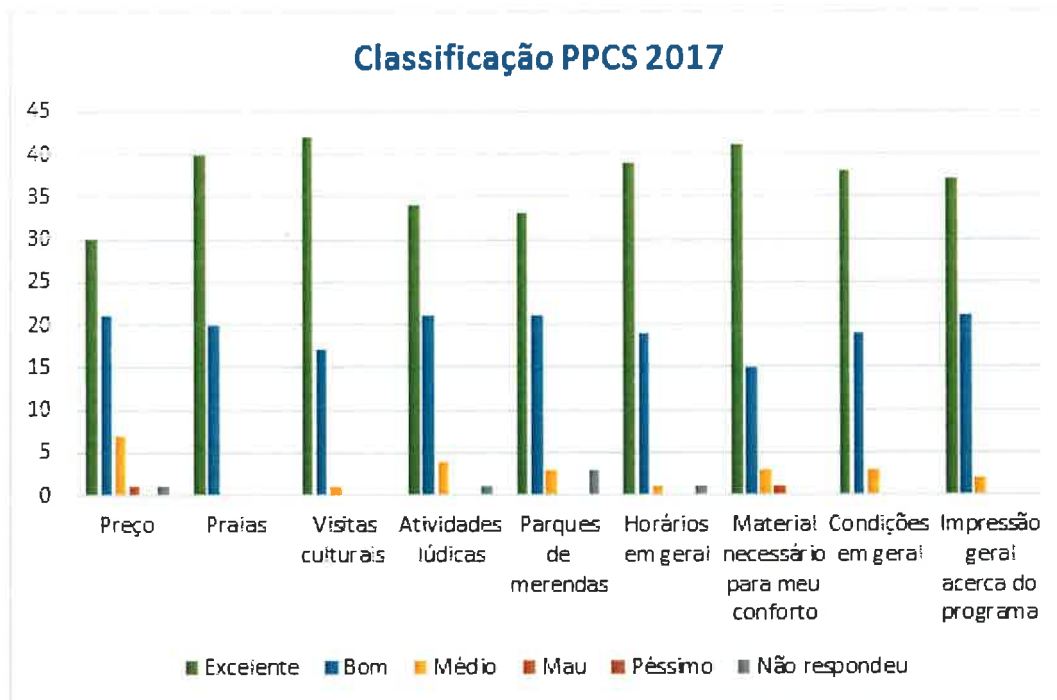


Após análise aos questionários de satisfação, os participantes do PPCS 2017 demonstraram o seu agrado ao longo das semanas em que o mesmo decorreu, não tendo havido nenhum constrangimento.





Foi notória a interação, entreaduda e inclusão de todos, tendo-se notado um acentuado espírito de equipa e solidariedade.



De salientar ainda, que acolheu estagiários, do curso formação de Monitores de Campos de Férias, resultante do Protocolo JFPN e IEFP, para o GIP.

CENTRO DE DIA QUINTA DAS LARANJEIRAS

O Centro de Dia Quinta das Laranjeiras é uma resposta direcionada para pessoas de ambos os sexos com mais de 60 anos na situação de reforma, pré-reforma ou pensionistas.

Contribui diariamente para uma melhoria na qualidade de vida dos idosos, para que desfrutem de uma vida digna e saudável, em conforto, evitando-se a solidão e o abandono em ordem à criação de laços de amizade e solidariedade entre todos;

Potencia a integração social e o exercício de direitos e da cidadania;

Previne situações de dependência, promovendo a autonomia pessoal;

Fomenta as relações interpessoais dos idosos com outros grupos etários, como forma de prevenir o isolamento;

Contribui para a estabilização ou retardamento do processo de envelhecimento físico e, ou mental, através da promoção ou manutenção da autonomia dos idosos, em todas as vertentes.





Utentes Género	Total
Masculino	8
Feminino	23

junho:

- **Visita à 87.ª edição da Feira do Livro de Lisboa** - Parque Eduardo VII, com os utentes e elementos do 'Clube de Leitura Jane Austen' e grupo 'Leitura + Saudável', BDMF.
- Festejos dos Santos Populares com **Sardinhada**, em parceria com a Associação Entrementes
- **Boas vindas ao verão** com um Workshop "Calor intenso, efeitos na saúde - Saiba proteger-se" 2017, promovido pelo **SERVIÇO MUNICIPAL DE PROTEÇÃO CIVIL** em parceria com o **CENTRO DE SAÚDE DOS OLIVAIS**, destinado a todos os idosos da freguesia, com o objetivo de fazer a divulgação das medidas de autoproteção perante uma situação de calor intenso.
- **Excursão ao Santuário de Fátima**, dia de culto e convívio para 50 seniores da freguesia.

julho:

- Elaboração da decoração do Centro de Dia, para o 9º aniversário e realização de capinhas para as ofertas dos CD's;
- Início do Coro do Centro de Dia, seleção de músicas e ensaios para a atuação no dia do aniversário do Centro;
- **Comemoração do 9º aniversário do Centro de Dia**, almoço convívio com o Presidente Dr. José Moreno, Vogal da Ação Social Conceição Palha, restante equipa técnica e parceiros. Depois de cantar os parabéns e partir o





JUNTA DE FREGUESIA
DO PARQUE DAS NAÇÕES

bolo, seguiu-se a distribuição das ofertas aos utentes e convidados e pela tarde assistiu-se aos filmes anuais do Centro de Dia.

agosto:

- **Ação de sensibilização** realizada pela Saúde+Próxima da SCML, sobre Patologias Ortopédicas;
- **Dia da Prevaricação;**
- **Durante o mês:** Atividades livres escolhidas pelos utentes.

Ateliers semanais:

Classe de Movimentos – 3ª e 5ª manhã;

Pintura – 3ª feira tarde.

Atividades em parceria	Total
Ações de sensibilização	2
Atividades no exterior	3

Foram servidas no equipamento e nas visitas ao exterior, 7962 refeições. 4401 almoços e 3561 lanches.

MEDIDAS TUTELARES DE TRABALHO COMUNITÁRIO - DIREÇÃO GERAL DE REINSERÇÃO SOCIAL

No período em análise encontram-se a realizar Medidas Tutelares de Trabalho Comunitário, 3 prestadores, fruto da nossa parceria com a Direção Geral de Reinserção Social e Serviços Prisionais de Lisboa:





JUNTA DE FREGUESIA
DO PARQUE DAS NAÇÕES

- 1 indivíduo na Biblioteca David Mourão Ferreira;
- 1 indivíduo nos Serviços de Gestão Urbana;
- 1 indivíduo na Piscina do Oriente.

GRUPO COMUNITÁRIO LARANJEIRAS E MACHADOS - REDE L&M

Foram realizadas 3 reuniões conjuntas, com vista à preparação de um projeto conjunto, no âmbito do Contrato Local de Segurança - Secretaria Geral do Ministério da Administração Interna/Serviço Municipal de Proteção Civil.

De entre os diferentes parceiros do Grupo Comunitário L&M, com a Santa Casa da Misericórdia de Lisboa SCML - UDIP Oriente, as reuniões foram mais sistemáticas (6), por forma a poderem ser encaminhados vários utentes e resolvidas várias situações-problema.

CPCJ LISBOA ORIENTAL - COMISSÃO PROTEÇÃO DE CRIANÇAS E JOVENS EM RISCO

- Encontram-se pendentes na CPCJ Lisboa Oriental e a ser trabalhados, 32 (trinta e dois) processos.
- Desse universo, 4 (quatro) processos têm acordos de promoção e proteção, com medida de promoção e proteção aplicada, revistos trimestralmente, com reuniões de acompanhamento e supervisão dos acordos de promoção subscritos pelas entidades envolvidas.
- Durante o mês de junho foram distribuídos 9 (nove) processos, e encontram-se em avaliação diagnóstica.
- Durante o mês de julho foram distribuídos 3 (três) processos, encontram-se em avaliação diagnóstica, 7 (sete) foram arquivados.
- Durante o mês de agosto foram distribuídos 2 (dois) processos e encontram-se em processo em avaliação diagnóstica.
- Existem 28 (vinte e oito) processos que se encontram na fase de avaliação diagnóstica e ainda não foram sujeitos a deliberação.
- No decurso do mês de junho, foram enviadas convocatórias e realizaram-se 15 (quinze) entrevistas com os progenitores e com crianças/jovens.
- No decurso do mês de julho, foram enviadas convocatórias e realizaram-se 5 (cinco) entrevistas com os progenitores e com crianças/jovens.
- No decurso do mês de agosto, foram enviadas convocatórias e realizaram-se 2 (duas) entrevistas com os progenitores e com crianças/jovens.
- Participámos em 2 (duas) reuniões da Comissão Alargada e 8 (oito) reuniões da Comissão Restrita da CPCJ de Lisboa Oriental.
- Frequentámos duas ações de formação no dia 2 de Junho 2017, subordinadas aos temas: WS 1: PREVENÇÃO DO ABUSO SEXUAL NAS CRIANÇAS E JOVENS; WS 2: AUDIÇÃO DA CRIANÇA, ministradas pela Dr.ª Rute Agulhas, da



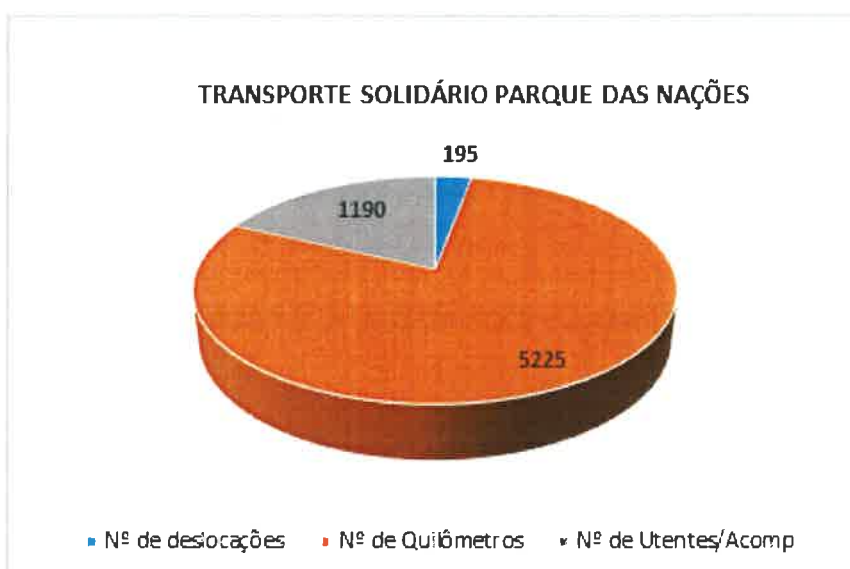


JUNTA DE FREGUESIA
DO PARQUE DAS NAÇÕES

Comissão Nacional da CPCJ, com a colaboração do ISCTE, na Junta de Freguesia de Benfica.

TRANSPORTE SOLIDÁRIO PARQUE DAS NAÇÕES

Estão atribuídos até ao momento 292 cartões de utente, por agregados familiar, cujos utilizadores se enquadrem nas Normas Internas de utilização desta resposta social.



XI. Saúde

GABINETE DE ENFERMAGEM E PSICOLOGIA

O Gabinete de Enfermagem e Psicologia dá uma resposta complementar no plano de saúde para a freguesia, tendo como objetivo prestar cuidados primários de enfermagem e apoio psicológico, a doentes que deles necessitem.





JUNTA DE FREGUESIA
DO PARQUE DAS NAÇÕES

No período de junho a agosto de 2017, foram atendidas pelo Gabinete de Enfermagem 32 utentes, distribuídos pelas seguintes valências:



GABINETE DE ENFERMAGEM E PSICOLOGIA - Valência de Psicologia

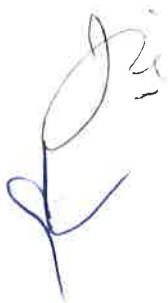
- No período em análise foram efetuadas 19 consultas de Psicologia.

BANCO DE AJUDAS TÉCNICAS

O Banco de Ajudas Técnicas Parque das Nações é uma resposta social da Junta de Freguesia, facilitadora da vida das pessoas que se encontrem em situação de dependência física temporária, cujo estado de saúde imponha a utilização de equipamentos destinados a compensar a sua dependência, possibilitando maior autonomia, conforto e independência nas atividades do dia a dia, como por exemplo: cadeiras de rodas, canadianas, andarilhos, imobilizadores de braços e pernas, entre outros.

No período em análise foram cedidos a título de empréstimo 6 equipamentos.





JUNTA DE FREGUESIA
DO PARQUE DAS NAÇÕES

XII. Empreendedorismo

GABINETE DE INSERÇÃO PROFISSIONAL

O Gabinete de Inserção Profissional da freguesia do Parque das Nações tem por objetivo principal a promoção da inserção de jovens e adultos desempregados no mercado de trabalho, estruturando-se, fundamentalmente, nas seguintes valências:

- Preparação e Realização das Sessões de Informação Coletivas, acolhendo a relação de desempregados selecionada pelo Centro de Emprego de Picoas do Instituto de Emprego e Formação Profissional;
- Atendimento personalizado aos utentes da freguesia do Parque das Nações e aos indivíduos que, na sequência do referido em 1., o requereram, orientando a elaboração/adaptação de CVs e o desenvolvimento de cartas de motivação e procedendo ao seu encaminhamento para formação ou emprego;
- Receção, tratamento e divulgação de ofertas de formação;
- Receção, tratamento e divulgação de ofertas de emprego.

Durante o mês de julho foram efetuadas 16 Sessões de Informação Coletivas, tendo sido convocados, pelo IEFP, 484 utentes. Verificaram-se 163 presenças (34%). Não foram realizadas sessões desta natureza em junho e agosto, dada a fase de transição e o período de férias.

Em termos do atendimento presencial, foi a seguinte a distribuição das atividades desenvolvidas no período:

Atividade do GIP	
Atendimento Presencial	58
Apoio a CV	4
Encaminhamento	44
Formação/Estágio	10
Emprego	31
GAE	3





JUNTA DE FREGUESIA
DO PARQUE DAS NAÇÕES

Informação	17
------------	----

Outras atividades desenvolvidas:

- Identificação e seleção de candidatos para o atendimento ao público na Piscina do Oriente;
- **Curso de Monitores de Campos de Férias**

Acompanhamento da componente letiva durante o mês de junho e da formação prática em contexto de trabalho (FPCT), nos meses de julho e agosto, tendo alguns formandos sido integrados nas atividades de Verão promovidas pela Junta de Freguesia ("Praia Campo Sénior", "Há Férias no Parque" e "CAF - férias em movimento").

XIII. Desporto

O Pelouro do Desporto no período que compreende a presente informação deu continuidade aos programas e actividades propostos para a temporada desportiva 2016/2017 e respectiva conclusão. Do mesmo modo procurou responder às diversas solicitações externas, para a realização de eventos desportivos ou iniciativas no âmbito da atividade física na freguesia. Neste contexto, adquiriu material e equipamentos de apoio aos programas de atividade física e desportiva.

Corrida das Nações



O Pelouro do Desporto, iniciou as devidas diligências, para a concretização da 2ª Edição da *Corrida das Nações* que se irá realizar no dia 16 de Setembro do corrente ano, uma prova de 10km homologada pela Federação de Portuguesa de Atletismo e caminhada de 5 km.

Sendo um evento da JFPN para a comunidade, é intenção da junta que a prova se afirme como a prova de atletismo mais multicultural da cidade de





JUNTA DE FREGUESIA
DO PARQUE DAS NAÇÕES

Lisboa. Neste âmbito podemos assinalar que pretendemos chegar aos 3000 inscritos, e que entre corredores e caminhantes, procuramos a adesão das embaixadas e indivíduos de outras nacionalidades que com orgulho possam vir a erguer as cores das bandeiras dos seus países em resposta, ao apelo de uma mensagem de união, interdependência e partilha emocional entre povos e culturas, esperando-se por isso a participação das comunidades dos países com bandeira hasteada no Parque das Nações.

Toda a organização técnica da Corrida das Nações estará mais uma vez a cargo da Survivors Run. Sendo possível a sua realização devido ao apoio de patrocinadores, que estão a ser contactados. Da receita angariada com a inscrição na prova, uma parte simbólica reverterá para a *Associação Navegar*, sediada no território e com projetos sociais nacionais e além fronteiras.



Parque Saudável e Vela+

O Programa Parque Saudável criado em 2014, é um programa com marca instituída no Parque das Nações, nascido de uma oferta de atividade física - Zumba - aberta ao público aos sábados, foi crescendo para diversas áreas.

Distinguindo-se em 2015 o Programa de Verão do de Inverno. No primeiro, manteve-se a oferta ao público em geral aos sábados e nos dias úteis de manhã as aulas de ginástica sénior e caminhadas, privilegiando-se o contacto com o exterior e fazendo uso dos jardins do Tejo, no segundo caso, no "Inverno" criou-se uma oferta "indoors" dando utilização à Sala de Desporto da Piscina do Oriente, através das aulas de Ginástica para seniores, que nos meses de inverno puderam manter o ritmo das aulas, iniciado no período de Verão. Ainda nesse ano, iniciou-se a parceria com o programa *Vela+* da Associação SeaWoman e enriqueceu-se a oferta existente com treino do mar às 4^{as}feiras na Marina do Parque das Nações.

Nos meses de Junho e Julho, desenvolveu a sua atividade regular, própria da fase de Verão, com as aulas de Ginástica sénior a decorrerem na *Casa do Arboreto*, mantendo-se igualmente a oferta das caminhadas pelo território do Parque das Nações. Distribuída pela seguinte mancha horária semanal. Num total de 58 inscritos de ambos os sexos, com idades compreendidas entre os 55 e os 83 anos. As actividades não têm lugar no mês de Agosto.





JUNTA DE FREGUESIA
DO PARQUE DAS NAÇÕES

Parque Saudável - Regular /Verão					
	2º Feira	3º Feira	4º Feira	5º Feira	6º Feira
9h30 - 11h30	Caminhada		Caminhada		Caminhada
10h-11h		Ginastica Senior	Ginastica Senior	Ginastica Senior	Ginastica Senior
11h-12h		Ginastica Senior	Ginastica Senior	Ginastica Senior	Ginastica Senior
15-16h		Ginástica Sénior		Ginástica Sénior	

Com o **Programa de Verão** regressou a oferta de actividade física aos fins de semana desde Maio e intercalado quinzenalmente com o Programa Municipal *Lisboa Vai ao Parque*, que pediu nova localização - Passeio dos Heróis do Mar, Praça do Tejo (Jardins do Parque Tejo junto ao *Esplanado*), decidiu-se transferir também o programa *Parque Saudável Verão* da Casa do Arboreto, para este local.

Resultado da parceria com o *Kalorias Clube Tejo*, o programa tem oferecido de forma regular aulas de Body Combat e treino funcional complementado pela oferta de jogos tradicionais e informais que convida todas as famílias a participarem e a divertirem-se. Durante junho e Julho tivemos a participação da Associação de Tai-chi a apresentar a sua prática e a convidar os transeuntes a experimentar.



A Seawoman - Associação para a Promoção da Mulher através do Desporto e Atividades Náuticas - é uma associação sem fins lucrativos. Que desenvolve o Projeto Vela +, um programa de intervenção social na área de desporto e lazer, financiado pelo IPDJ no âmbito do Programa Nacional do Desporto para Todos esteve as suas actividades em fase de preparação para o início da época 2017/2018.

Lisboa Vai ao Parque



Em virtude do regresso aos Jardins do Parque Tejo do Programa Lisboa Vai ao Parque da Câmara Municipal de Lisboa (CML) em parceria com as Juntas de freguesia, com actividades no território, agora numa nova localização escolhida pelos responsáveis do programa,





JUNTA DE FREGUESIA
DO PARQUE DAS NAÇÕES

Passeio dos Heróis do Mar, Praça do Tejo (Jardins do Parque Tejo junto ao Esplanando).

O programa, decorreu quinzenalmente aos sábados entre as 15h00 e as 18h00, intercalando os sábados da oferta Parque Saudável Verão. Não se realizaram actividades no mês de Agosto.

Olispiadas



Este programa da responsabilidade da Câmara Municipal de Lisboa em associação com as 24 Juntas de Freguesia, na 3ª edição, realizou no período a que se reporta esta informação a fase final das provas, no primeiro fim de semana de junho 2,3 e 4. Participando nas seguintes modalidades, Atletismo (utentes da CAF), Ciclismo, Voleibol, Judo (EJND) e Natação (utentes Piscina do Oriente). Sendo a participação mais expressiva na natação onde os nossa representação conquistou diversos primeiros lugares (de acordo com os escalões respectivos).

Censos 2011			Objectivo: 10% de Taxa de Participação	Total de Participação efectiva a 26.05	Objectivo: 23,3% para os 10000 inscritos	1º	2º	3º Edição	
dos 5 aos 9 anos	dos 10 aos 13 anos	Total				Ed.	Ed.	2017 Mar	2017 Mai
1521	965	2486	249	169	579	152	297	552	739

Clubes de Mar



A cidade de Lisboa está a recuperar a sua vocação marítima e a democratizar o acesso ao Tejo através do Programa Municipal de Desenvolvimento dos Desportos Náuticos em Lisboa, que promove a prática de desportos náuticos no rio, nomeadamente do Remo e da Vela.

Pela persistência da Junta de Freguesia em integrar o clubes de Mar, a EBI/JI Vasco da Gama passou a integrar o programa Clubes de Mar. Em junho com o encerramento do ano lectivo, terminaram as actividades dos clubes do mar.





JUNTA DE FREGUESIA
DO PARQUE DAS NAÇÕES

Clubes de Mar EBIJI Vasco da Gama (7 Março a 30 Maio)					
	2º Feira	3º Feira	4º Feira	5º Feira	6º Feira
15h-18h	Vela(10)	Vela (7) e Remo (3)		Vela (14+4)	Vela (20) e Remo (15)

1º Torneio de Futsal da Cidade de Lisboa



Em resposta ao convite da CML, na pessoa do Sr. Vereador do Desporto Jorge Máximo, em integrar o 1º Torneio de Futsal CIDADE de LISBOA organizado pela - Associação das Colectividades do Concelho (ACCL) em coorganização com a CML que irá decorrer entre 19 de Janeiro de 2017 e 18 de Junho deste ano, a Junta de

Freguesia formou uma equipa de 13 atletas, constituída por funcionários e residentes da zona poente do Parque das Nações.

Na 2ª fase foram Integrados no Grupo B e apurados para os quartos de final com 12 pontos e em 3ª posição do seu grupo. Os ¼ de final decorreram no dia 11 Junho e a equipa não conseguiu o apuramento para as meias finais.

A final decorreu no Pavilhão Casal Vistoso, em 1 de Julho.

Atividades Inter-pelouros

No âmbito da promoção do desporto e da atividade física nas crianças e jovens, o pelouro do desporto tem vindo a estreitar laços, e a desenvolver atividades em colaboração com o pelouro da educação. Os técnicos de desporto da Junta de Freguesia, desde 5 de outubro de 2016, dinamizam os clubes de desportivos no horário das AAAF e CAF nas escolas Vasco da Gama e Infante D. Henrique. Sendo que nas AAAF para o pré-escolar trabalha-se a componente da motricidade e nas CAF - 1º Ciclo serão desenvolvidos os desportos coletivos.





JUNTA DE FREGUESIA
DO PARQUE DAS NAÇÕES

Neste âmbito, através dos alunos da Vasco da Gama que desenvolveram as actividades enquadradas no atletismo assim 9 alunos, participaram no programa Olisipiadas nesta modalidade, estando todos apurados para as fases finais.

No período de interrupção lectiva de verão o pelouro do desporto colaborou com as AAAF/CAF e com o programa *Férias em Movimento*, , nos dias 20 e 27 de Junho.

Os pelouros neste momento, estão a articular a preparação das ofertas do próximo ano lectivo.

Programa de Desenvolvimento Desportivo - Clubes Alfacinha

A Promoção e o apoio ao desporto se consubstanciam na criação de condições para a prática desportiva e são competências e obrigações das autarquias na prossecução de interesses específicos das populações; E tendo este contexto, o Pelouro do Desporto da Câmara Municipal de Lisboa, em articulação com várias entidades quer públicas ou privadas, nomeadamente Juntas de Freguesia, Escolas, Associações Desportivas, Clubes e demais entidades interessadas. Neste contexto lançaram o programa em título, de modo a proporcionar-lhes meios adicionais para suportar os encargos decorrentes do desenvolvimento da prática desportiva.

No período a que se refere a presente informação não houve alterações ou novidades sobre a esta questão. Estando neste momento aguardar o desfecho das restantes, de modo a poder integrar as devidos núcleos nos projectos e necessidades existentes.

Piscina do Oriente

No período a que se reporta a presente informação, a Piscina do Oriente termina mais um trimestre com níveis de frequência a cima da média, que se reflete na satisfação dos seus utentes, e nos níveis de fidelização dos mesmos.

Ao nível do número de utentes inscritos em aulas, tivemos uma ligeira subida, tendo em conta o último trimestre, mais concretamente subindo de 2124 utilizadores regulares para 2183.

Os 2183 utentes estão distribuídos em aulas de adaptação ao meio aquático (328 utentes inscritos), bebés dos 12 meses aos 3 anos (98 utentes inscritos), hidros (607 utentes inscritos), natação + pólo aquático + natação funcional (1140 utentes inscritos).





JUNTA DE FREGUESIA
DO PARQUE DAS NAÇÕES

Ju
K

Na utilização livre embora se tenha conseguido manter a grande taxa de ocupação que limita este tipo de utilização, verifica-se uma média de cerca de 1500 utilizações.

Festival de final de época desportiva 2016/17 - 3 de junho

Realizou-se no passado dia 3 de junho de 2017 entre as 08h45 e as 13h30, os festivais de encerramento da época desportiva 2016/17.

Pelos 4 festivais (Bebés + AMA 3; AMA 4/5; Nível 1 6/12; Níveis 2, 3 e 4 6/16) que se realizaram ao longo desta manhã de sábado, passaram pelas respetivas atividades mais de 300 utentes.

Passaram pelas nossas bancadas, mais de 500 familiares e amigos, que assistiram às destrezas aprendidas ao longo desta época desportiva por parte destes jovens atletas.

São momentos como os que se viveram nesta manhã de sábado, que dignificam os serviços prestados na Piscina do Oriente, e motivam toda a sua equipa a continuar a prestar um serviço público de muita qualidade.

De destacar a presença do Vogal do Desporto da JFPN, Figueiredo Costa, que representou o executivo neste evento.

Fase final Olisípiadas – 4 de junho

Foi no dia 4 de junho, que se realizou no estádio universitário de Lisboa, a fase final das Olisípiadas.

A Junta de Freguesia do Parque das Nações, fez-se representar, na modalidade de natação, por 45 atletas dos diversos escalões.

Da parte da manhã, estiveram 21 atletas dos escalões I (nascidos em 2009, 2010 e 2011) e do escalão III (atletas nascidos em 2005 e 2006).

Destes 21 participantes, 3 deles participaram nas provas de natação adaptada.

Tivemos um total de 10 medalhados.





JUNTA DE FREGUESIA
DO PARQUE DAS NAÇÕES

Da parte da tarde tivemos 24 atletas, representando os escalões II (atletas nascidos em 2007 e 2008) e o escalão IV (atletas nascidos em 2003 e 2004).

Obtivemos um total de 13 medalhas.

No conjunto de todos os quatro escalões, obtivemos um total de 153 pontos, ficando a Freguesia do Parque das Nações num honroso 2º lugar, na classificação por freguesias na modalidade de natação.

Preparação da nova época desportiva - Renovações/Inscrições nova época 2017/2018

Entre os dias 22 de junho a 2 de julho decorreram as renovações para alunos que se mantêm na mesma classe/nível/horário.

De 3 a 23 de julho decorreram as renovações para alunos que transitaram de nível ou pretenderam mudar de horários.

A partir do dia 24 de julho tiveram início as novas inscrições para a época desportiva 2017/2018, que terá o seu início no dia 1 de setembro.

Parcerias e regimes de cedência a entidades exteriores

Até ao dia 30 de junho as entidades que frequentaram as instalações da Piscina do Oriente na época 2016/2017, puderam manifestar o seu interesse em renovar a parceria que têm com a JFPN/Piscina do Oriente em regime de cedência regular, apresentando toda a documentação legalmente exigida para o efeito.

Em 2016/2017 desenvolveram atividades desportivas nas nossas instalações as seguintes entidades:

- **Martial Arts Factory Club** – Karaté;
- **Entrementes** – Natação Adaptada;
- **Casa das Abelhinhas** – Colégio;
- **Elo Social** – Natação Adaptada;





JUNTA DE FREGUESIA
DO PARQUE DAS NAÇÕES

- **Escola Secundária António Damásio** - Natação;
- **Federação Portuguesa de Yoga** - Yoga;
- **Labor** – Natação Adaptada;
- **Escola de Judo Nuno Delgado** - Judo;
- **Rumo ao conhecimento** – Colégio;
- **Troféu das Letras** - Colégio;
- **Santa Casa da Misericórdia** - Natação;
- **AEIPS** – Natação Adaptada;
- **Saídos da Casca** – Colégio.

Todas as entidades citadas confirmaram a renovação da cedência/parceria. Registou-se ainda a adesão de uma nova entidade, neste último trimestre, *Saídos da Casca*, colégio privado, que também apresentou o respetivo pedido de renovação.

Encerramento da instalação para manutenção limpeza – 16 a 31 de agosto 2017

De 16 a 31 de agosto aproveitou-se esta paragem para se efetuar limpezas mais profundas na instalação, bem como, para realizar manutenções preventivas em maquinaria e tubagens, que irão permitir a abertura ao público no dia 1 de setembro com evidentes melhorias.

Das intervenções efetuadas, destacamos: Pintura dos átrios, gabinetes e zonas comuns, requalificação da área para crianças e secretaria, melhoramentos nos balneários, pintura de tubagens na casa das máquinas e balneários, substituição das areias dos filtros das piscinas (aprendizagem e desportiva), substituição dos blocos autónomos de emergência, reparação/substituição de bombas e filtros, realização de limpezas profundas em toda a instalação (interior e exterior).





JUNTA DE FREGUESIA
DO PARQUE DAS NAÇÕES

Durante este período a secretaria da Piscina Oriente manteve-se em funcionamento de 2ª a 6ª feira das 9h00 às 19h00, o que permitiu que se continuasse a dar informações e a realizar inscrições para a nova época desportiva, que se inicia a 1 de setembro 2017.

XIV. Juventude

No período a que se reporta a presente informação, O Pelouro da Juventude têm efetuado e estabelecido diversos contactos, com algumas Entidades Locais, cuja atividade é desenvolvida no Parque das Nações, para e com jovens.

O Agrupamento de Escolas Eça de Queiroz - através do curso Profissional (10º, 11º e 12º ano)- Organização de Eventos, com o qual se têm articulado diversos eventos tanto do âmbito da cultura como do desporto, tornando-se assim os mesmos em ferramenta educativa em contexto profissional.

Nomeadamente no âmbito das Olimpíadas, modalidade de Xadrez no dia 11 de Março, na Escola Básica Infante D. Henrique. No dia 02 de Abril, o 2º momento de natação na Piscina do Oriente. No dia 03 de Abril, no Evento escola -EBI/JI Vasco da Gama para 5º e 6ª anos (2ºCiclo).

Escuteiros - Agrupamento 1100 Parque das Nações, que no passado dia 25 de Março de 2016, com cerca de 30 elementos da IIIª secção (Frota) realizou uma acção de serviço à comunidade em parceria com a Junta de Freguesia, pintando os muros exteriores da escola -EBI/JI Vasco da Gama com os materiais cedidos pela Junta.

XV. Associativismo

No seguimento do Regulamento de Apoio ao Associativismo, aprovado no ano 2015, no período em apreço a que diz respeito esta Informação Escrita do Presidente, o Pelouro do Associativismo continuou a dar apoio técnico às





JUNTA DE FREGUESIA
DO PARQUE DAS NAÇÕES

associações, clubes e fundações inscritas na nossa Base de Dados, prestando esclarecimento às questões e dúvidas que são solicitadas, bem como promovendo reuniões com novas associações que desenvolvem atividade e projetos no Parque das Nações.

De realçar o envolvimento do movimento associativo, no desenvolvimento e criação de estratégias de intervenção comum, na elaboração do projeto "Juntos Somos MAIS", a ser desenvolvido no Bairro Casal dos Machados, no âmbito do CLS - Contratos Locais de Segurança - 3º Geração.

Foram concluídos os processos de apoio financeiro e não financeiros que deram entrada no âmbito do Regulamento de Apoio ao Associativismo, às associações e clubes inscritos na Base de Dados de Apoio ao Associativismo.

Foram ainda rececionados 2 pedidos de inscrições de entidades que apesar de não estarem sediadas no Parque das Nações, desenvolvem nesta freguesia atividades diversas.

XVI. CULTURA

1. CULTURA

O Pelouro da Cultura, no período correspondente à presente informação apoiou e geriu as seguintes atividades:



- **"Coro das Nações" - Ensaios, Coro sai à rua e abertura de inscrições**

O "Coro das Nações" manteve os seus ensaios regulares às quintas-feiras, às 21h00, no Instituto Português da Juventude, contando com cerca de vinte (20) elementos.

De forma a dar-se a conhecer à freguesia, o Coro das Nações saiu à rua no dia três (3) de junho, cantando em espaço público por toda a freguesia, desde a zona sul, à zona poente e zona norte, terminando as atuações no Arraial dos Navegantes.





JUNTA DE FREGUESIA
DO PARQUE DAS NAÇÕES

A abertura de inscrições foi divulgada durante o mês de agosto e pretende recolher o maior número de interessados possível, nomeadamente homens e cidadãos de outras nacionalidades.

- **“Teatro das Nações” - Ensaios, apresentação em Sala de Condomínio e abertura de inscrições**



O “Teatro das Nações” manteve os seus ensaios às segundas-feiras, às 20h00, no Instituto Português da Juventude, contando com a participação de quinze (15) elementos.

No dia trinta (30) de junho fez a sua primeira atuação em salas de condomínio com a peça “Vidas Condominias”, na Torre de São Rafael. Esta iniciativa pretende alargar-se a outros condomínios que enriquecidos pela arte da representação deixem o teatro aproximar-se do público. “Se as pessoas pouco vão ao Teatro, vai o Teatro ao seu encontro!”.

Durante o mês de agosto estiveram abertas inscrições para entrada de novos elementos.

- **Carnaval de Verão - Evento em parceria com Embaixada do Brasil e GRES Parcela 6**



No passado dia vinte e dois de julho o Parque das Nações recebeu um evento realizado em parceria com a Embaixada do Brasil e o Grupo Recreativo Escola de Samba Parcela 6. Pretende-se fomentar a tradição do Carnaval em Portugal e assinalar a centralidade do Parque das Nações na Europa e no país oferecendo a cultura brasileira aos residentes e turistas que diariamente visitam o Parque das Nações. O evento contou com o desfile de quatro escolas de samba portuguesas, um trio elétrico e uma bateria e encerrou com um espetáculo pirotécnico.

São estes os eventos que mantêm o Parque das Nações vivo.





JUNTA DE FREGUESIA
DO PARQUE DAS NAÇÕES

- **Cabine de Leitura - Abertura de inscrições para voluntários**



O Parque das Nações terá já em setembro uma Cabine telefónica transformada em mini biblioteca para partilha de livros.

Na sequência deste longo processo de parceria com a Fundação PT, lançámos em agosto a oportunidade de fregueses se inscreverem como voluntários na gestão deste projecto, "Ler no Parque".

2. BIBLIOTECA DAVID MOURÃO-FERREIRA

A Biblioteca David Mourão-Ferreira, como equipamento cultural de proximidade da Freguesia do Parque das Nações, manteve em pleno funcionamento os seus serviços básicos, tais como a consulta local de livros e publicações periódicas, o empréstimo domiciliário e o acesso ao espaço internet, provando assim o seu papel crucial na disseminação da informação e na partilha do conhecimento.

Foi possível ainda desenvolver atividades, com entrada livre, para as várias faixas etárias, tendo sempre como objetivo a promoção da leitura e a inclusão, procurando sempre ajudar a desenvolver competências consideradas essenciais, nomeadamente as competências sociais e cívicas, o espírito de iniciativa, assim como a sensibilização para as expressões culturais.

Neste período em avaliação, reflexo das férias escolares, e à semelhança das restantes bibliotecas da Rede BLX, a biblioteca David Mourão-Ferreira entrou no seu horário de verão, deixando de abrir aos sábados, justificando desta forma a inexistência de atividades nos meses de julho e agosto.

- **ATIVIDADES DE JUNHO**

Visita cultural à feira do Livro de Lisboa

6 de junho - Numa iniciativa partilhada com o Pelouro da Ação Social, foi organizada uma visita cultural à Feira do Livro de Lisboa com os grupos '**Clube de Leitura Jane Austen**' e '**Leitura + Saudável**'. Nesta visita foi possível passear





JUNTA DE FREGUESIA
DO PARQUE DAS NAÇÕES

por entre os corredores abertos, forrados a livros, que a cada passo estimulavam os sentidos e a curiosidade dos nossos participantes. No final do percurso, e já no stand das BLX, foi possível proporcionar um momento de partilha, não só de lanche, mas também de leituras saudáveis.

120 minutos e 15 adultos

Apresentação do livro "No tempo das mimosas"

11 de junho - Na sequência das iniciativas realizadas já em anos anteriores, a biblioteca David Mourão-Ferreira marcou presença na Feira do Livro de Lisboa, no stand das BLX, com a apresentação do livro de poesia "**No tempo das mimosas**", da autora Eva Sousa.

50 minutos e 23 adultos

Leitura + Saudável - Entrementes

29 de junho - *Leitura + Saudável* é um ciclo de encontros com os utentes da associação de apoio psicoterapêutico Entrementes, que pretende despertar o interesse pela leitura, motivando-os a serem autónomos nas suas escolhas e desta forma tornando-os mais independentes e seguros de si.

É uma atividade promovida pela Biblioteca David Mourão-Ferreira com recurso aos documentos bibliográficos e materiais da própria Biblioteca e com a orientação dos técnicos da mesma.

120 minutos e 8 adultos

- **DADOS ESTATÍSTICOS** - Serviços

Os dados que apresentamos de seguida refletem os serviços prestados pela biblioteca ao longo do período em avaliação.

Compete dizer que a diminuição de alguns valores, nomeadamente o número de utilizadores do espaço internet, assim como o número de empréstimos, resultam da





JUNTA DE FREGUESIA
DO PARQUE DAS NAÇÕES

diminuição do número de computadores disponíveis ao público, bem como do encerramento do 1.º piso ao público.

Junho

Visitantes	437*
Empréstimos	352**
Consultados	81**
Novos utilizadores	Masc. 3 / Fem. 2
Novidades	3
Utiliz. Computadores	139
Protocolos	58***

Julho

Visitantes	419*
Empréstimos	399**
Consultados	71**
Novos utilizadores	Masc. 1 / Fem. 4
Novidades	1
Utiliz. computadores	173
Protocolos	90***





JUNTA DE FREGUESIA
DO PARQUE DAS NAÇÕES

Agosto

Visitantes	348*
Empréstimos	221**
Consultados	140**
Novos utilizadores	Masc. 0 / Fem. 2
Novidades	0
Utiliz. computadores	166**
Protocolos	48***

* Efetuado por estimativa devido a avaria do contador.

** Estes valores carecem da atualização do suporte informático que é fornecido posteriormente pelo PAD, Divisão de Gestão de Bibliotecas.

*** Documentos emitido pela biblioteca e que acompanha os documentos enviados para outras bibliotecas da Rede BLX, através do SDE.

XVII. Educação

No período em apreço o Pelouro da Educação deu continuidade a uma panóplia de ações em curso como colocou outras em prática em conformidade com as suas responsabilidades, a saber:

- Gestão e execução dos Programas de Férias disponibilizados pela Junta de Freguesia, (CAF em Férias, Férias em Movimento e Há Férias no Parque);
- Processo de renovação e novas inscrições nas AAAF/CAF para o próximo ano letivo;
- Em articulação com os Agrupamentos de Escolas Eça de Queiroz e Fernando Pessoa, preparamos o encerramento do ano letivo 2016/2017;





JUNTA DE FREGUESIA
DO PARQUE DAS NAÇÕES

- Reparções e algumas substituições de equipamentos nas escolas públicas da freguesia;
- Continuação da gestão corrente da nossa base de alunos, pagamentos, resolução de situações de dívidas pendentes, informações e esclarecimentos, entre outros.

1. Programa de Apoio à Família

Na gestão das valências AAAF/CAF, a Junta de Freguesia do Parque das Nações deu continuidade aos Planos Anuais aprovados para o ano letivo 2016/2017.

A nossa preocupação em dar uma resposta adequada à realidade de cada uma das escolas públicas, EB Infante D. Henrique, EB Vasco da Gama e EB Parque das Nações, continuam a ser os nossos objetivos os quais têm sido atingidos, claro que isto só tem sido possível pelo trabalho diário dos monitores e coordenadores no terreno, como também pelo envolvimento de todo o pelouro e de toda a comunidade educativa na procura de um serviço de excelência.

Assim até ao terminus do período letivo destacamos as seguintes atividades e ações, que foram contempladas nos planos de atividades de cada escola para o mês de junho:

- Expressão plástica e artística;
- Jogos e brincadeira livre;
- Atividades Psico-motoras;
- Continuação das aulas de natação uma vez por semana na Piscina do Oriente com as crianças da Escola Infante D. Henrique;
- Aulas de música e expressão dramática, ministradas pelos nossos professores;
- Continuação dos Clubes "Desportos Variados" e das aulas de Basquetebol, em parceria com a CML e o Odisseias Clube;
- Festejamos o dia da criança em cada escola pública do Parque das Nações com pinturas faciais, jogos brincadeiras e um pequeno lanche convívio e muitas outras surpresas e visitas exteriores.





JUNTA DE FREGUESIA
DO PARQUE DAS NAÇÕES

- Preparação das marchas infantis de Lisboa, em que este ano pela 1.^a vez pudemos apresentar à comunidade no Arraial dos Navegantes no dia 02 de junho.



As marchas infantis voltaram à rua no dia 17 de junho em Belém, a Junta de Freguesia levou 2 marchas e foram convidados para padrinhos os pais das crianças.





JUNTA DE FREGUESIA
DO PARQUE DAS NAÇÕES

Ji
X



→ Estivemos presentes nas festas finais de encerramento do ano letivo, sendo que este ano a AAAF/CAF juntou-se á escolas e auxiliou-as no que foi necessário participando com alguns apontamentos principalmente musicais.

Festa de encerramento do ano letivo EBIDH



→ No último dia de aulas o executivo da Junta de Freguesia, premiou as crianças do pré escolar e do 1.º ciclo das três escolas públicas do Parque das Nações com um exemplar do livro "À Descoberta do Parque das Nações" e





JUNTA DE FREGUESIA
DO PARQUE DAS NAÇÕES

puderam conhecer não só a autora do livro como o seu ilustrador, os quais distribuíram autógrafos e conversaram com os alunos sobre o a história do livro.



Neste trimestre foram realizadas as reuniões finais do ano letivo em que é sempre feita uma avaliação do trabalho das AAAF/CAF com os responsáveis de cada Agrupamento e este ano letivo de 2016/2017 foi até ao momento o ano em que tudo correu melhor, no entanto há sempre aspetos a melhorar que estão sinalizados e esperamos superá-los no próximo ano letivo.

A época escolar para o 1º ciclo terminou a 23 de junho e para o Jardim de Infância a 30 de junho; sendo que o Pelouro da Educação assegurou a partir dos dias 26 de junho e 03 de julho todas as crianças cujos pais/EEs inscreveram os seus educandos no programa "CAF em Férias", o qual se desenvolveu até 31 de julho, mas que oportunamente mais adiante falaremos com maior detalhe.

1.1 CAF em Férias

Elaboramos o programa de férias das AAAF/CAF para os meses de junho e julho, cujo programa constou da última Informação Escrita do Presidente (março, abril, maio), como referimos no mesmo documento o número de inscrições foi elevado o que nos agrada muito porque só confirma a qualidade do serviço prestado sendo a





JUNTA DE FREGUESIA
DO PARQUE DAS NAÇÕES

Escola Básica Parque das Nações a que continua a apresentar o maior número de inscrições.

Do programa CAF em Férias 2017, salientamos:

- Visita ao aqueduto das águas livres;
- Borboletário de Cascais;
- Ida à piscina do Oriente e de Vendas Novas;



- Quinta do Zé Pinto;
- Museu da Cerâmica;
- Ação de sensibilização para a reciclagem;





JUNTA DE FREGUESIA
DO PARQUE DAS NAÇÕES

→ Atividades Desportivas;



→ Idas á praia.



Este ano pela 1.^a vez demos resposta a crianças que frequentam a UAEM na EB Infante D. Henrique, para isso tivemos um programa próprio e especializado de acordo com a patologia das crianças, de referir que são crianças com Necessidades Educativas Especiais com handicaps que merecem um acompanhamento permanente, não só por técnicos habilitados como com equipamentos adequados. Neste período conseguimos oferecer a estas crianças natação adaptada, musicoterapia e psicomotricidade. Os encarregados de educação ficaram muito agradecidos uma vez que se a Junta de Freguesia não desse essa resposta os seus filhos estariam em casa sem qualquer apoio. Juntamente com o pelouro da ação social demos resposta a outro caso de uma criança também pertencente à unidade de multideficiência da mesma escola, a qual pôde beneficiar de vela adaptada na Marina do Parque das Nações.

Respostas como estas são difíceis de dar principalmente quando os meios são escassos, mas não impossíveis e mais uma vez o pelouro da educação conseguiu





JUNTA DE FREGUESIA
DO PARQUE DAS NAÇÕES

corresponder com as expetativas destas famílias e proporcionar a estas crianças umas férias diferentes e com qualidade.

No mês de agosto elaboramos também os planos de atividades para cada uma das escolas públicas desde o dia 04 de setembro até à abertura do ano letivo, os quais já foram divulgados pelos nossos meios de divulgação.

Infra um dos Programas de Atividades a ter início em setembro numa das escolas da freguesia a EB Parque das Nações.



Júlia



JUNTA DE FREGUESIA
DO PARQUE DAS NAÇÕES

1.2. Programa CAF em Férias para setembro



CAF Atividades AAAF

Bem Vindos ao Parque | setembro 2017

Escola Parque das Nações
PROGRAMA de ATIVIDADES

Horas					1.ª Feira 1 de setembro
09:00 às 19:30					Receção das crianças
Manhã					"Bem-vindos à Escola" Jogos de Quebra-gelo
					Almoço
Tarde					Vamos Conhecer a Escola Caça ao Tesouro

Horas	2.ª Feira 4 de setembro	3.ª Feira 5 de setembro	4.ª Feira 6 de setembro	5.ª Feira 7 de setembro	6.ª Feira 8 de setembro
09:00 às 19:30	Receção das crianças				
Manhã	Somos Artistas O Placard é nosso	"Quem conta um conto, acrescenta um ponto"	Outdoor Party Games	"Corpo em Movimento" Jogo das Cores	"Histórias na Sombra"
	Almoço				
Tarde	Jardim do Neptuno (Bricoladeira no Parque)	Color Run	Outdoor Party Games	Passa a Água Jogos de Água	Troca de Desportivo

Horas	2.ª Feira 11 de setembro	3.ª Feira 12 de setembro	4.ª Feira 13 de setembro		
09:00 às 19:30	Receção das crianças				
Manhã	CAF sem Fronteiras	Somos Ninos	"Somos Artistas" Fantoches de Mela		
	Almoço				
Tarde	Ponte Jumper	Batalha Naval Jogos de Água	Jardim do Cabeço das Botas (Jogos Desportivos)		

NOTA: Plano sujeito a alterações. Trazer lanche da manhã e da tarde.






JUNTA DE FREGUESIA
DO PARQUE DAS NAÇÕES

2. Programas "Férias em Movimento"

Este programa é destinado a crianças que frequentam o 2º ciclo com faixa etária entre os 10 e os 13 anos e teve início pela 1.ª vez em 2016 nas interrupções letivas do natal, surgiu como resposta à grande solicitação de pais / encarregados de educação que não tinham um local onde deixarem os seus educandos nas pausas letivas e o pelouro da educação quis dar essa resposta às famílias.

Em junho colocamos mais um programa "Férias em Movimento" ao dispor o qual teve uma adesão muito grande havendo semanas em que crianças tiveram que ficar em lista de espera, de salientar que este programa está aberto não só a fregueses, como também a trabalhadores e outros que têm interesse no programa.

Seguem algumas das atividades que constaram desse programa:

- > Workshop de ténis;
- > Aulas de judo;
- > Batismo equestre;



- > Visita à Fábrica dos gelados;
- > Atividades de culinária;
- > Idas à praia e parques.

O pelouro colocou o programa de junho e julho "Férias em Movimento" na rua e começou logo a elaborar o plano para o próximo programa que se irá realizar em setembro.





JUNTA DE FREGUESIA
DO PARQUE DAS NAÇÕES

2.2 Programa "Férias em Movimento" para o mês de setembro

As inscrições para o programa abriram no dia 14 de agosto e fecharam a 27 de agosto, e as 35 vagas disponíveis foram poucas para as inscrições que tivemos; novamente conseguimos ultrapassar o número máximo de efetivos que neste momento conseguimos dar resposta e que são 35, mas estamos a tentar arranjar condições para que o número de efetivos possa ser mais elevado e desta forma conseguirmos dar resposta a todos quantos procuram este programa.

Férias em Movimento

Programa de Atividades



10 aos 13 anos | 2.º Ciclo
4 a 13 de setembro de 2017

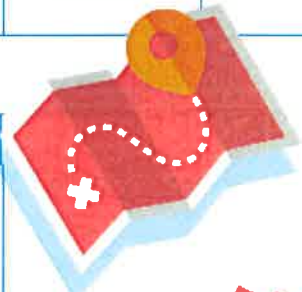


INSCRIÇÕES ONLINE EM
www.jf-parquedasnacoes.pt/pt/parque-em-movimento



	2.ª Feira 4/9	3.ª Feira 5/9	4.ª Feira 6/9	5.ª Feira 7/9	6.ª Feira 8/9
Manhã	Ciência Divertida (Experiências)	Lisboa menina e Moça (Passeio por Lisboa) Visita Castelo de S. Jorge	Photo Paper (pelo Parque das Nações)	Parque Aventura Radical (Coruche)	Skate Parque (Patins, Bicicletas, trotinete)
Tarde	Torneios Desportivos (Vários Jogos)	Lisboa menina e Moça (Passeio por Lisboa) Visita Museu do Fado	Quiz Humano Alta tensão	Parque Aventura Radical (Coruche)	Parque das Nações Caderno de Desenho

	2.ª feira 11/9	3.ª feira 12/9	4.ª feira 13/9
Manhã	Lisboa menina e Moça (Passeio por Lisboa) Visita Estufa-fria	Jogos de Tabuleiro	Lisboa menina e Moça (Passeio por Lisboa) Visita Museu Nacional de Arte Antiga
Tarde	Lisboa menina e Moça (Passeio por Lisboa) Passeio de Barco no Lago (Campo Grande)	Chuva de Estrelas (Karaoke)	Lisboa menina e Moça (Passeio por Lisboa) Tapada das Necessidades (Caça ao Tesouro)





JUNTA DE FREGUESIA
DO PARQUE DAS NAÇÕES

3. Programa "Há Férias no Parque"

Cumpriu-se mais uma edição, a 4.^a, do Programa de férias para o mês de agosto sob a responsabilidade do Pelouro da Educação que não precisa de apresentações.

O período de inscrições terminaram a 22 de junho e á semelhança de anteriores edições, cada semana teve um limite de 150 vagas, dez das quais de natureza solidária, para que as crianças provenientes de famílias mais carenciadas pudessem também usufruir do "Há Férias no Parque".

Este ano procederam-se a algumas alterações face a anos anteriores, nomeadamente:

- As inscrições este ano foram presenciais e não online, o 1º dia foi confuso, houve uma grande afluência de pessoas no atendimento, houve alguma perturbação no entanto depressa conseguimos resolver e achamos que funcionou bem e no final até fomos elogiados pela alteração;
- O local de receção e entrega das crianças não foi a EB Infante D. Henrique como nas edições anteriores por razões alheias à Junta de Freguesia, e o local escolhido foi o Clube Desportivo Olivais e Moscavide (CDOM);
- As deslocações este ano não excederam os 130Km de Lisboa, para que as crianças pudessem usufruir o máximo do local para onde iriam e para minimizar o tempo que passavam dentro do autocarro;
- Apostamos numa alimentação mais equilibrada e servida quente;
- Equipamento renovado com t-shirt, pulseira identificativa, chapéu e mochila, para que houvesse uma maior uniformização do grupo, logo maior controle;



- O pelouro da educação disponibilizou este ano um número de telemóvel, para que os pais/encarregados de educação sempre que tivessem





JUNTA DE FREGUESIA
DO PARQUE DAS NAÇÕES

necessidade facilmente pudessem obter ou dar informações importantes, relacionadas com o programa ou com o seu educando;

Esta edição superou as expectativas e obtivemos um número recorde de inscrições um total de cerca de 700, o feedback das crianças dos pais e encarregados de educação com quem tivemos oportunidade de falar foi muito positivo elogiando muito a boa organização da equipa, os destinos não serem tão longos e a alimentação de qualidade acrescida, o que vem de acordo com as alterações efetuadas.

Apesar dos números elevados de crianças inscritas houveram semanas em que conseguimos integrar crianças que estavam em lista de espera, como conseguimos responder à vontade das crianças e sempre que possível integrá-las em grupos que se sentissem mais confortáveis por terem elementos conhecidos.

Comparando com os dados do ano transato constatamos, que este ano tivemos um aumento brutal de inscrições, a 2.^a e 4.^a semana foram as que maior procura tiveram e com uma lista de espera grande, comparativamente com o ano passado testemunhamos que a maioria das crianças se situa entre os 11 e 13 anos facto que o ano passado se situava na faixa etária dos 6 aos 8 anos, conseguimos perceber também que a maioria das crianças são repetentes no Programa o que nos deixa bastante contentes.

No dia 31 de agosto como vem sendo hábito realizamos a festa de encerramento da 4.^a edição do "Há Férias no Parque" na EB Infante D. Henrique, para a qual foram convidados todos os participantes no programa.

Destacamos alguns locais que as crianças durante o mês de agosto puderam visitar e usufruir:

- Centro de Interpretação jardim Portas do Sol em Santarém;
- Monte Selvagem;
- Museu Escola Prática de Artilharia;





JUNTA DE FREGUESIA
DO PARQUE DAS NAÇÕES

Jf
[Signature]



- Museu Marítimo e Castelo de Sesimbra;
- GNR - Visita ao Esquadrão da Ajuda;
- Visita aos faróis;
- Canoagem em Constância;



- Fábrica da Felicidade (Coca-Cola);



Handwritten signature



JUNTA DE FREGUESIA
DO PARQUE DAS NAÇÕES

- Fábrica do Ovo;



- Aquário Vasco da Gama;
- Planetário de Lisboa;
- Centro de Ciência Viva do Lousal;
- Batismo de Surf e/ou Bodybord.



O nosso objetivo para a próxima edição é dar resposta a todos os inscritos e manter a qualidade que atingimos até aqui, estando o pelouro a preparar um inquérito para que o possa fazer chegar a todos os pais e/ou encarregados de educação dos participantes do programa para sabermos a sua opinião e pudermos para o próximo ano prestar ainda um serviço melhor.

4. Iniciativas, representações e outras ações e responsabilidades do Pelouro da Educação

Nos meses de junho, julho e agosto, o pelouro desenvolveu outras ações para além dos 3 programas de férias que mencionamos e de que tanto nos orgulhamos, que passamos a descrever apenas as de maior relevância:





JUNTA DE FREGUESIA
DO PARQUE DAS NAÇÕES

- Entrevistas para recrutamento de colaboradores com os colegas dos Recursos Humanos;
- Presença na Visita do Secretário de Estado da Educação à Escola do Parque das Nações para apresentação da 2.ª fase de construção da escola;
- Curso de Monitores de Campo de Férias, juntamente com o pelouro da ação social e com o IEFP, em que participaram 7 monitores da nossa equipa;
- Integração de estagiários do curso de Monitores de Campo de Férias ministrado pelo IEFP e da Escola Profissional Agostinho Roseta de alunos com o curso técnico profissional de animador sociocultural;
- Tivemos também connosco neste período 1 voluntariado com formação em Reabilitação Psicomotora que nos apoiou com crianças com NEE;
- Continuamos com a integração de jovens adultos da freguesia na vida ativa em parceria com o Centro de Desenvolvimento, PIN- Progresso Infantil, o que tem sido bastante enriquecedor não só para os jovens que estão connosco como também para as próprias crianças aceitando e lidando com a diferença de uma forma mais natural. Esta parceria tem sido uma mais valia para ambas as partes estando os pais dos jovens muito agradecidos por mais uma vez a Junta de Freguesia incluir estes jovens na vida ativa e dar resposta a estes jovens da sua freguesia.
- No âmbito do Projeto "Todos Presentes" que esteve em curso durante parte do ano letivo e foi desenvolvido pela Associação Tito de Morais e a JFPN com o apoio da CML. Foram convidados para uma viagem de estudo, as crianças da EB Infante D. Henrique que estiveram integradas neste projeto e os seus pais e/ou encarregados de educação. A visita aconteceu, a 1 de julho e a concentração deu-se na Escola Infante D. Henrique e partiram de autocarro para Campo Maior onde foi realizada uma visita guiada ao Centro de Ciência e do Café Delta. Seguiu-se almoço, com o Comendador Rui Nabeiro e entrega de Diplomas às crianças e mentores, esta visita de estudo teve o patrocínio da Junta de Freguesia do Parque das Nações e da Associação Coração Delta.



Handwritten signatures



JUNTA DE FREGUESIA
DO PARQUE DAS NAÇÕES



- No mês de junho coube à Educação dar a conhecer a todos os fregueses algumas das suas ações e elaborar o boletim INFOMAIL.

Férias

Ha Férias no Parque em Movimento

“Férias em Movimento” é o designado dos programas de ocupação de tempo livre para as famílias locais, desenvolvidos para promover e acompanhar os crianças de 3 a 12 anos, nos dias de Junho, Julho e Agosto de ano. Em agosto, para crianças de 3 a 12 anos, tem a designação de “14 Férias no Parque”. São sempre sempre atividades recreativas e lúdicas que visam promover a saúde e o bem-estar das crianças e famílias. Há sempre uma agenda de atividades de férias em movimento em todas as escolas do Parque das Nações.

Agradecida do Parque das Nações

Os pais e o não-pais sempre recebem com carinho e agradecimento as famílias que nos dão o seu apoio, e também as famílias que nos dão o seu apoio, e também as famílias que nos dão o seu apoio.

INFOMAIL mais perto

Boletim Informativo do JFPA | n.º 7
Julho de 2017 | Educação

Componente de Apoio à Família - o que é?

A Componente de Apoio à Família (CAF) é o conjunto de medidas de apoio às famílias que visam promover a participação das famílias na educação das crianças e jovens, bem como a melhoria da qualidade da educação.

689 famílias abrangidas pelas várias programas

449 crianças frequentam as ARAF/CAF

464 crianças frequentam o “Parque em Movimento” e “14 Férias no Parque”

CAF Férias

Este programa de férias para crianças de 3 a 12 anos, desenvolvido pelo JFPA, tem como objetivo proporcionar às famílias uma agenda de atividades de férias em movimento em todas as escolas do Parque das Nações.

Quem é o Cafinho?

O Cafinho é o mascote do Programa de Apoio à Família (CAF) e do Parque em Movimento. É um menino de 10 anos, que vive no Parque das Nações e que nos ajuda a promover a educação das crianças e jovens.





JUNTA DE FREGUESIA
DO PARQUE DAS NAÇÕES

J. J.



5. Reuniões e contatos

No âmbito das competências coordenadas pelo Pelouro da Educação, neste período tivemos algumas reuniões de trabalho internas (com outros pelouros e serviços transversais) e externas (com instituições, empresas, associações, parceiros, entre outras).

No que concerne a reuniões internas, semanalmente temos reunião com o Vogal do Pelouro, mensalmente com os coordenadores que estão nas escolas e, sempre que se justifique, com a equipa toda; no entanto todos os dias estamos em permanente contacto. Para além destas, e sempre que há necessidade, reunimos com os colegas dos outros pelouros ou serviços.

Reuniões internas:

- Com serviços transversais da JF e outros pelouros;
- Reuniões de equipa;
- Reuniões individuais com elementos da equipa por diversas razões;





JUNTA DE FREGUESIA
DO PARQUE DAS NAÇÕES

Reuniões externas:

- Reunião de avaliação com a responsável pelo Projeto "Todos Presentes" implementado na EBIDH em parceria com a Associação Tito de Morais, a CML e o Agrupamento de Escolas Fernando Pessoa;
- Reunião final para balanço do ano letivo relacionado com a atuação da Junta de Freguesia e o Pelouro da Educação nas escolas com a execução dos Programas das AAAF/CAF, com os Pais/EEs nas escolas públicas da freguesia;
- Reuniões individuais solicitadas por pais/EEs;
- Reunião na CML relacionada com as Marchas Infantis;
- O Vogal reuniu com a Câmara Municipal de Lisboa e a Diretora do Agrupamento de Escolas Fernando Pessoa para tratar de questões relacionadas com a Escola Infante D. Henrique;
- Reunião com a nova Direção da Associação de Pais da EBPN;
- Tivemos várias reuniões com empresas e instituições sediadas fora e dentro da freguesia para parcerias e para contratação de serviços, entre outros;
- Reunião final com o Sub-Grupo de infância da Zona Oriental de Lisboa, presidido pela SCML e que integramos juntamente com outras instituições da freguesia;
- Reunião de apresentação da 4.ª edição do programa "Há Férias no Parque" com pais / encarregados de educação;

Foram também desenvolvidos inúmeros contactos de gestão diária para a execução, implementação dos Programas de férias que o Pelouro desenvolve e a Junta de Freguesia oferece à comunidade escolar, nomeadamente contactos com:

- Câmaras Municipais e Juntas de Freguesia;
- CDOM - Clube Desportivo Olivais e Moscavide;
- Transportadoras;
- Empresas de alimentação;
- Museus e outros locais de interesse cultural;
- Empresas dinamizadoras de atividades para crianças;





JUNTA DE FREGUESIA
DO PARQUE DAS NAÇÕES

- Entre outros contactos relevantes para que os programas pudessem ser postos em prática.

6. Requalificação, Manutenção e outras Obras nos Espaços Escolares

Dentro das competências das autarquias locais determinadas na Lei nº75/2013, foram articuladas com o Departamento de Gestão Urbana as seguintes intervenções nas três escolas da freguesia:

Parte das responsabilidades da nossa freguesia junto aos espaços escolares, decorrentes

6.1 EB Infante D. Henrique

- ❖ Reparação de torneiras;
- ❖ Intervenções nas canalizações;
- ❖ Limpeza dos algerozes;
- ❖ Limpezas gerais;
- ❖ Outras intervenções.

6.2 EB Vasco da Gama

- ❖ Manutenção do sistema de rega;
- ❖ Limpezas gerais;
- ❖ Outras intervenções.

6.3 EB Parque das Nações

- ❖ Poda das árvores;
- ❖ Arranjo de fechaduras;
- ❖ Substituição de tampas das sanitas;
- ❖ Fornecimento de materiais de palamenta para o refeitório (talheres de servir, pinças e colheres, varinha mágica industrial);
- ❖ Arranjo da rampa de acesso ao parque de estacionamento;
- ❖ Limpezas gerais;
- ❖ Outras intervenções.





JUNTA DE FREGUESIA
DO PARQUE DAS NAÇÕES

XVIII. Gestão Orçamental

Atividades realizadas no período em análise:

Contabilidade

- Módulo *FRESOFT* -

- Registo de faturas, liquidação e pagamento;
- Integração das receitas da Sede e Poente;
- Registo das receitas da Piscina do Oriente;
- Lançamento de depósitos e transferências recebidas;
- Lançamentos de Fundo Maneio;
- Registos de cabimentos e compromissos na Fresoft, em simultâneo com os registos dos pedidos de despesa inseridos na Plataforma (*IPortalDoc*);
- Envio do Mapa de Pagamentos em Atraso para a DGAL, todos os dias 10.

Tesouraria

- Registo e controlo dos fundos de maneio (folha de cálculo *Excel*);
- Registo e atualização da base de dados de faturação (folha de cálculo *Excel*);
- Conferência de faturas e respetivo encaminhamento no *IPortal* para os serviços respetivos, para validação;
- Pagamento de faturas através da Banca Online e cheques;
- Solicitação e devolução de notas de crédito a fornecedores;
- Reconciliações Bancárias;
- Conferência da receita emitida pelos serviços da JFPN.
- Validação de todos os recebimentos em numerário, multibanco e cheque (Sede, Poente, Piscinas e Escolas) e controlo em folha de cálculo *excel*.

Aprovisionamento

- Reuniões e consulta a fornecedores;
- Introdução dos pedidos de despesa no *IPortalDoc*;
- Comunicação aos fornecedores das adjudicações aprovadas;
- Controlo de stock de material de economato no módulo da *Fresoft*;
- Armazenagem e registo do material a distribuir aos serviços que, formalmente, o solicitaram.





Património

- Início da atualização do Inventário e registo no módulo do Património (*Fresoft*) dos bens afetos à JFPN;
- Elaboração do rascunho sobre Procedimentos para a Gestão dos Ativos Imobilizados.

Contratação

- Elaboração de Procedimentos Contratuais;
- Elaboração de Convite e Caderno de Encargos;
- Elaboração de Contratos;
- Registos no Portal dos Contratos Públicos (Base Gov);
- Registos na Vortal;
- Registos na plataforma Iportal Doc;
- Contacto com fornecedores;
- Análise dos pedidos internos de despesa;
- Atualização do mapa de levantamento da situação dos contratos.

Alterações Orçamentais

- 6ª Alteração Orçamental da Despesa
(Aprovada em Reunião de Junta em 07/06/2017, sob deliberação da Proposta N°161/2017 de 06/06/2017);
- 7ª Alteração Orçamental da Despesa e 6ª ao PPI
(Aprovada em Reunião de Junta em 21/06/2017, sob deliberação da Proposta N°190/2017 de 20/06/2017);
- 8ª Alteração Orçamental da Despesa e 7ª ao PPI;
(Aprovada em Reunião de Junta em 28/06/2017, sob deliberação da Proposta N°217/2017 de 28/06/2017).
- 9ª Alteração Orçamental da Despesa e 8ª ao PPI;
(Aprovada em Reunião de Junta em 09/08/2017, sob deliberação da Proposta N°263/2017 de 07/08/2017).

Outros Trabalhos realizados

- Atualização dos mapas de controlo dos Contratos de Delegação de Competências;





JUNTA DE FREGUESIA
DO PARQUE DAS NAÇÕES

- Elaboração da contabilidade de junho/2017 e julho/2017 que foi fechado a 10/07 e 10/08 respetivamente;
- Controlo de pagamentos faseados relativos às taxas de ocupação da via pública;
- Cumprimento legal de todas as obrigações declarativas a que a entidade JFPN está obrigada a efetuar nos termos da Lei;
- Elaboração dos Mapas Financeiros mensais para o período em causa.

Execução Orçamental (de 1/01/2017 a 31/07/2017)

No período em análise, registou-se um grau de execução na Receita de 52,80%, antes da distribuição do Saldo de Gerência (abaixo 5,53% do referencial de 58,33%), e um grau de execução de 41,49% na Despesa, abaixo 16,84% desse referencial.

Analisando o grau de execução da Receita por grandes rubricas, obtemos os seguintes valores:

Tipo de Receita	jul-17				
	Orçamento	Estrutura %	Receita Cobrada	Estrutura %	Execução
Impostos Directos(IMI)	150.000,00 €	2,34%	38.768,00 €	1,00%	25,85%
Impostos Indirectos	120.250,00 €	1,88%	67.250,84 €	1,74%	55,93%
Taxas	218.852,19 €	3,42%	78.040,39 €	2,02%	35,66%
Transferências Correntes	3.886.550,24 €	60,66%	2.222.485,70 €	57,49%	57,18%
Venda de Bens e Serviços	814.181,07 €	12,71%	436.218,46 €	11,28%	53,58%
Outras Receitas Correntes	15.500,00 €	0,24%	343,19 €	0,01%	2,21%
Total Receitas Correntes	5.205.333,50 €	81,24%	2.843.106,58 €	73,55%	54,62%
Transferências de Capital	174.000,00 €	2,72%	- €	0,00%	0,00%
Outras Receitas de Capital	5.100,00 €	0,08%	32,99 €	0,00%	0,65%
Total Receitas de Capital	179.100,00 €	2,80%	32,99 €	0,00%	0,02%
Total Receitas Orçamentadas	5.384.433,50 €	84,04%	2.843.139,57 €	73,55%	52,80%
Na Posse do Serviço	1.022.548,31 €	15,96%	1.022.548,31 €	26,45%	100,00%
Total das Receitas	6.406.981,81 €	100,00%	3.865.687,88 €	100,00%	60,34%





JUNTA DE FREGUESIA
DO PARQUE DAS NAÇÕES

Analisando o grau de execução da Despesa por Pelouros/Orgânicas obtemos os seguintes valores:

GRAU DE EXECUÇÃO			
Pelouro	Orçamento	Total Pago a Julho	Grau Execução
Administração Autárquica	1.200.605,77	611.661,69	50,95%
Mobilidade e Segurança	172.061,04	72.944,14	42,39%
Ambiente e Gestão Urbana	2.870.195,37	1.016.053,58	35,40%
Juventude	10.500,00	0,00	0,00%
Desporto	770.168,02	393.578,46	51,10%
Associativismo	26.900,00	17.775,00	66,08%
Saúde e Acção Social	410.545,18	148.048,12	36,06%
Comunicação	76.220,33	41.179,08	54,03%
Educação	603.745,11	268.379,37	44,45%
Cultura	201.002,11	77.116,14	38,37%
Turismo	29.862,20	10.091,00	33,79%
Proteção Civil e Segurança	35.176,68	1.720,01	4,89%
Total Geral	6.406.981,81	2.658.546,59	41,49%

Em Anexo:

Mapas de Controlo Orçamental da Receita e da Despesa de 01/01 a 31/07 de 2017.



Handwritten initials or signature in blue ink.

EM

BRANCO

FREGUESIA DO PARQUE DAS NAÇÕES

CONTROLO ORÇAMENTAL - DESPESA

Data: 25/08/2017

Código Orgânico: 01000 ADMINISTRAÇÃO AUTARQUICA

Classificação inicial:0000000000 Final:999999999

Ano:2017

Data inicial: 01/01/2017

Final: 31/07/2017

(Unidade:EUR)

CLASSIFICAÇÃO ECONÓMICA		Dotações Corrigidas	Compromissos assumidos			Despesas Pagas	Diferenças			Grau exerc. orçamental despesas
Código	Descrição		Exercício	Exercícios futuros	Total		Dotação não comprometida	Saldo	Comp. por pagar	
0101010000	Titulares de órgãos de soberania e membros de órgãos autárquicos	35.864,94	19.763,24	0,00	19.763,24	19.763,24	16.101,70	16.101,70	0,00	55,10
0101040100	Pessoal em funções	225.546,28	110.852,82	0,00	110.852,82	110.852,82	114.693,46	114.693,46	0,00	49,15
0101050000	Pessoal além dos quadros	1,00	0,00	0,00	0,00	0,00	1,00	1,00	0,00	0,00
0101060100	Pessoal em funções	1,00	0,00	0,00	0,00	0,00	1,00	1,00	0,00	0,00
0101070000	Pessoal em regime de tarefa ou avença	179.845,70	176.830,70	0,00	176.830,70	112.555,70	3.015,00	67.290,00	64.275,00	62,58
0101090000	Pessoal em qualquer outra situação	1,00	0,00	0,00	0,00	0,00	1,00	1,00	0,00	0,00
0101110000	Representação	4.688,64	2.735,04	0,00	2.735,04	2.735,04	1.953,60	1.953,60	0,00	58,33
0101130000	Subsídio de refeição	19.163,76	7.833,16	0,00	7.833,16	7.833,16	11.330,60	11.330,60	0,00	40,87
0101140000	Subsídio de férias e de Natal	42.627,09	23.390,78	0,00	23.390,78	23.390,78	19.236,31	19.236,31	0,00	54,87
0101150000	Remunerações por doença e maternidade / paternidade	1,00	0,00	0,00	0,00	0,00	1,00	1,00	0,00	0,00
0102020000	Horas extraordinárias	7.253,80	4.660,43	0,00	4.660,43	4.660,43	2.593,37	2.593,37	0,00	64,25
0102040000	Ajudas de custo	500,00	336,62	0,00	336,62	336,62	163,38	163,38	0,00	67,32
0102050000	Abono para falhas	4.695,14	3.093,21	0,00	3.093,21	3.093,21	1.601,93	1.601,93	0,00	65,88
0102130200	Outros	2.000,00	488,64	0,00	488,64	488,64	1.511,36	1.511,36	0,00	24,43
0103010000	Encargos com a saúde	12.000,00	0,00	0,00	0,00	0,00	12.000,00	12.000,00	0,00	0,00
0103030000	Subsídio familiar a criança e jovens	3.299,04	2.270,40	0,00	2.270,40	2.270,40	1.028,64	1.028,64	0,00	68,82
0103050100	Assistência na doença dos funcionários públicos (ADSE)	10.241,36	10.241,36	0,00	10.241,36	6.879,36	0,00	3.362,00	3.362,00	67,17
0103050201	Caixa Geral de Aposentações	47.536,18	40.000,00	0,00	40.000,00	28.348,03	7.536,18	19.188,15	11.651,97	59,63
0103050202	Segurança social - Regime geral	18.644,47	5.149,18	0,00	5.149,18	1.312,84	13.495,29	17.331,63	3.836,34	7,04
0103050203	SSCML	870,50	870,50	0,00	870,50	533,86	0,00	336,64	336,64	61,33
0103050300	Outros	50,00	0,00	0,00	0,00	0,00	50,00	50,00	0,00	0,00
0103060000	Acidentes em serviço e doenças profissionais	1,00	0,00	0,00	0,00	0,00	1,00	1,00	0,00	0,00
Total / Transporte: 010000		614.831,90	408.516,08	0,00	408.516,08	325.054,13	206.315,82	289.777,77	83.461,95	52,87
Total Geral / Transporte		614.831,90	408.516,08	0,00	408.516,08	325.054,13	206.315,82	289.777,77	83.461,95	52,87

Código Orgânico: 010000 ADMINISTRAÇÃO AUTARQUICA

Classificação inicial:0000000000 Final:999999999

Ano:2017

Data inicial: 01/01/2017 Final: 31/07/2017

(Unidade:EUR)

CLASSIFICAÇÃO ECONÓMICA		Dotações Corrigidas	Compromissos assumidos			Despesas Pagas	Diferenças			Grau exerc. orçamental despesas
Código	Descrição		Exercício	Exercícios futuros	Total		Dotação não comprometida	Saldo	Comp. por pagar	
0103090000	Seguros	9.154,59	5.885,44	0,00	5.885,44	4.404,14	3.269,15	4.750,45	1.481,30	48,11
0201020100	Gasolina	1.000,00	557,99	0,00	557,99	557,99	442,01	442,01	0,00	55,80
0201020200	Gasóleo	700,00	0,00	0,00	0,00	0,00	700,00	700,00	0,00	0,00
0201029900	Outros	1.201,00	129,08	0,00	129,08	129,08	1.071,92	1.071,92	0,00	10,75
0201040000	Limpeza e higiene	391,95	0,00	0,00	0,00	0,00	391,95	391,95	0,00	0,00
0201050000	Alimentação - Refeições confeccionadas	2.000,00	1.013,67	0,00	1.013,67	1.013,67	986,33	986,33	0,00	50,68
0201070000	Vestuário e artigos pessoais	100,00	0,00	0,00	0,00	0,00	100,00	100,00	0,00	0,00
0201080000	Material de escritório	3.760,00	2.995,37	0,00	2.995,37	2.807,56	764,63	952,44	187,81	74,67
0201150000	Prémios, condecorações e ofertas	2.000,00	470,00	0,00	470,00	470,00	1.530,00	1.530,00	0,00	23,50
0201170000	Ferramentas e utensílios	240,00	81,72	0,00	81,72	81,72	158,28	158,28	0,00	34,05
0201180000	Livros e documentação técnica	320,00	46,30	0,00	46,30	46,30	273,70	273,70	0,00	14,47
0201190000	Artigos honoríficos e de decoração	1.133,53	0,00	0,00	0,00	0,00	1.133,53	1.133,53	0,00	0,00
0201210000	Outros bens	1.500,00	0,00	0,00	0,00	0,00	1.500,00	1.500,00	0,00	0,00
0202010100	Água	1.660,58	1.283,14	0,00	1.283,14	790,74	377,44	869,84	492,40	47,62
0202010200	Electricidade	4.100,07	2.708,22	0,00	2.708,22	1.494,02	1.391,85	2.606,05	1.214,20	36,44
0202010301	Rendas - sede da Junta	39.032,50	39.000,00	0,00	39.000,00	22.750,00	32,50	16.282,50	16.250,00	58,28
0202010900	Outros Encargos	19.975,70	18.513,96	0,00	18.513,96	555,96	1.461,74	19.419,74	17.958,00	2,78
0202020000	Limpeza e higiene	142.220,62	134.370,74	0,00	134.370,74	67.058,99	7.849,88	75.161,63	67.311,75	47,15
0202030000	Conservação de bens	500,00	16,99	0,00	16,99	16,99	483,01	483,01	0,00	3,40
0202090100	Comunicações (fixas/net/móveis)	77.813,91	60.401,10	0,00	60.401,10	13.964,12	17.412,81	63.849,79	46.436,98	17,95
0202090300	Comunicações Móveis	13.867,94	8.946,01	0,00	8.946,01	6.533,52	4.921,93	7.334,42	2.412,49	47,11
0202090900	Comunicações Outras	1.372,55	1.193,45	0,00	1.193,45	455,45	179,10	917,10	738,00	33,18
0202100000	Transportes	1.711,70	1.651,70	0,00	1.651,70	1.651,70	60,00	60,00	0,00	96,49
Total / Transporte: 010000		940.588,54	687.780,96	0,00	687.780,96	449.836,08	252.807,58	490.752,46	237.944,88	47,82
Total Geral / Transporte		940.588,54	687.780,96	0,00	687.780,96	449.836,08	252.807,58	490.752,46	237.944,88	47,82

Código Orgânico: 020000 MOBILIDADE

Classificação inicial:0000000000 Final:9999999999

Ano:2017

Data inicial: 01/01/2017

Final: 31/07/2017

(Unidade:EUR)

CLASSIFICAÇÃO ECONÓMICA		Dotações Corrigidas	Compromissos assumidos			Despesas Pagas	Diferenças			Grau exerc. orçamental despesas
Código	Descrição		Exercício	Exercícios futuros	Total		Dotação não comprometida	Saldo	Comp. por pagar	
0101040100	Pessoal em funções	16.889,40	9.852,15	0,00	9.852,15	9.852,15	7.037,25	7.037,25	0,00	58,33
0101050000	Pessoal além dos quadros	1,00	0,00	0,00	0,00	0,00	1,00	1,00	0,00	0,00
0101060100	Pessoal em funções	1,00	0,00	0,00	0,00	0,00	1,00	1,00	0,00	0,00
0101070000	Pessoal em regime de tarefa ou avença	17.712,00	17.712,00	0,00	17.712,00	10.056,00	0,00	7.656,00	7.656,00	56,78
0101090000	Pessoal em qualquer outra situação	1,00	0,00	0,00	0,00	0,00	1,00	1,00	0,00	0,00
0101130000	Subsídio de refeição	1.033,34	587,60	0,00	587,60	587,60	445,74	445,74	0,00	56,86
0101140000	Subsídio de férias e de Natal	2.814,90	1.817,93	0,00	1.817,93	1.817,93	996,97	996,97	0,00	64,58
0101150000	Remunerações por doença e maternidade / paternidade	1,00	0,00	0,00	0,00	0,00	1,00	1,00	0,00	0,00
0102020000	Horas extraordinárias	1,00	0,00	0,00	0,00	0,00	1,00	1,00	0,00	0,00
0102040000	Ajudas de custo	418,65	62,75	0,00	62,75	62,75	355,90	355,90	0,00	14,99
0103030000	Subsídio familiar a criança e jovens	1,00	0,00	0,00	0,00	0,00	1,00	1,00	0,00	0,00
0103050100	Assistência na doença dos funcionários públicos (ADSE)	1.570,56	1.570,56	0,00	1.570,56	1.130,20	0,00	440,36	440,36	71,96
0103050202	Segurança social - Regime geral	4.679,77	4.362,13	0,00	4.362,13	2.785,60	317,64	1.894,17	1.576,53	59,52
0103050203	SSCML	304,01	304,01	0,00	304,01	177,38	0,00	126,63	126,63	58,35
0103050300	Outros	1,00	0,00	0,00	0,00	0,00	1,00	1,00	0,00	0,00
0103060000	Acidentes em serviço e doenças profissionais	1,00	0,00	0,00	0,00	0,00	1,00	1,00	0,00	0,00
0201170000	Ferramentas e utensílios	500,00	133,82	0,00	133,82	0,00	366,18	500,00	133,82	0,00
0202130100	Deslocações e Estadas	1.000,00	440,00	0,00	440,00	440,00	560,00	560,00	0,00	44,00
0202140000	Estudos, pareceres, projectos e consultadoria	43.464,00	43.296,00	0,00	43.296,00	20.172,08	168,00	23.291,92	23.123,92	46,41
0202150000	Formação	500,00	90,00	0,00	90,00	90,00	410,00	410,00	0,00	18,00
0202160000	Seminários, exposições e similares	500,00	0,00	0,00	0,00	0,00	500,00	500,00	0,00	0,00
0202170000	Publicidade	500,00	0,00	0,00	0,00	0,00	500,00	500,00	0,00	0,00
0202180000	Vigilância e segurança	21.295,00	18.763,50	0,00	18.763,50	15.208,80	2.531,50	6.085,20	3.554,70	71,42
Total / Transporte: 020000		113.189,63	98.992,45	0,00	98.992,45	62.380,49	14.197,18	50.809,14	36.611,96	55,11
Total Geral / Transporte		1.313.795,40	1.030.208,05	0,00	1.030.208,05	674.042,18	283.587,35	639.753,22	356.165,87	51,30

CONTROLO ORÇAMENTAL - DESPESA

Data: 25/08/2017

Código Orgânico: 010000 ADMINISTRAÇÃO AUTARQUICA

Classificação inicial:0000000000 Final:9999999999

Ano:2017

Data inicial: 01/01/2017

Final: 31/07/2017

(Unidade:EUR)

CLASSIFICAÇÃO ECONÓMICA		Dotações Corrigidas	Compromissos assumidos			Despesas Pagas	Diferenças			Grau exerc. orçamental despesas
Código	Descrição		Exercício	Exercícios futuros	Total		Dotação não comprometida	Saldo	Comp. por pagar	
0202110000	Representação dos serviços	1.000,00	0,00	0,00	0,00	0,00	1.000,00	1.000,00	0,00	0,00
0202120100	Seguros multiriscos	3.059,13	3.000,79	0,00	3.000,79	1.800,79	58,34	1.258,34	1.200,00	58,87
0202120200	Seguros para atividades	1,00	0,00	0,00	0,00	0,00	1,00	1,00	0,00	0,00
0202130100	Deslocações e Estadas	3.500,00	1.248,19	0,00	1.248,19	1.248,19	2.251,81	2.251,81	0,00	35,66
0202150000	Formação	2.000,00	1.543,12	0,00	1.543,12	1.041,72	456,88	958,28	501,40	52,09
0202160000	Seminários, exposições e similares	101,00	0,00	0,00	0,00	0,00	101,00	101,00	0,00	0,00
0202170000	Publicidade	2.500,00	2.500,00	0,00	2.500,00	467,12	0,00	2.032,88	2.032,88	18,68
0202180000	Vigilância e segurança	500,00	0,00	0,00	0,00	0,00	500,00	500,00	0,00	0,00
0202190000	Assistência técnica	28.152,74	25.356,44	0,00	25.356,44	9.900,14	2.796,30	18.252,60	15.456,30	35,17
0202200700	Outros trabalhos especializados	176.603,36	175.605,49	0,00	175.605,49	115.818,19	997,87	60.785,17	59.787,30	65,58
0202240000	Encargos de cobrança de receitas	6.700,00	1.494,49	0,00	1.494,49	1.001,04	5.205,51	5.698,96	493,45	14,94
0202250000	Outros serviços	1.000,00	653,20	0,00	653,20	288,20	346,80	711,80	365,00	28,82
0305020000	Outros	100,00	0,00	0,00	0,00	0,00	100,00	100,00	0,00	0,00
0306010000	Outros encargos financeiros	100,00	4,36	0,00	4,36	4,36	95,64	95,64	0,00	4,36
0602010000	Impostos e taxas	500,00	0,00	0,00	0,00	0,00	500,00	500,00	0,00	0,00
0602030400	Serviços bancários	3.000,00	2.980,96	0,00	2.980,96	2.925,41	19,04	74,59	55,55	97,51
0602030501	Anafre	1.200,00	1.074,70	0,00	1.074,70	1.074,70	125,30	125,30	0,00	89,56
0602030505	Outras despesas	500,00	0,00	0,00	0,00	0,00	500,00	500,00	0,00	0,00
0701060200	Outro	14.000,00	13.470,97	0,00	13.470,97	13.470,97	529,03	529,03	0,00	96,22
0701070000	Equipamento de informática	5.000,00	4.688,15	0,00	4.688,15	4.688,15	311,85	311,85	0,00	93,76
0701080000	Software Informático	9.000,00	8.724,61	0,00	8.724,61	7.690,11	275,39	1.309,89	1.034,50	85,45
0701090000	Equipamento administrativo	1.500,00	1.089,17	0,00	1.089,17	406,52	410,83	1.093,48	682,65	27,10
Total / Transporte: 010000		1.200.605,77	931.215,60	0,00	931.215,60	611.661,69	269.390,17	588.944,08	319.553,91	50,95
Total Geral / Transporte		1.200.605,77	931.215,60	0,00	931.215,60	611.661,69	269.390,17	588.944,08	319.553,91	50,95

FREGUESIA DO PARQUE DAS NAÇÕES

CONTROLO ORÇAMENTAL - DESPESA

Data: 25/08/2017

Código Orgânico: 020000 MOBILIDADE

Classificação inicial:0000000000 Final:9999999999

Data inicial: 01/01/2017

Final: 31/07/2017

Ano:2017

(Unidade:EUR)

CLASSIFICAÇÃO ECONÓMICA		Dotações Corrigidas	Compromissos assumidos			Despesas Pagas	Diferenças			Grau exerc. orçamental despesas
Código	Descrição		Exercício	Exercícios futuros	Total		Dotação não comprometida	Saldo	Comp. por pagar	
0202200800	Manutenção da sinalização horizontal	17.600,00	8.298,37	0,00	8.298,37	8.298,37	9.301,63	9.301,63	0,00	47,15
0202200900	Melhoramentos na Via Pública	38.743,33	38.743,33	0,00	38.743,33	1.830,24	0,00	36.913,09	36.913,09	4,72
0202210000	Utilização de infra-estruturas de transportes	500,00	0,00	0,00	0,00	0,00	500,00	500,00	0,00	0,00
0202250000	Outros serviços	500,00	265,94	0,00	265,94	265,94	234,06	234,06	0,00	53,19
0701040900	Sinalização e trânsito	1.528,08	757,04	0,00	757,04	169,10	771,04	1.358,98	587,94	11,07
Total / Transporte: 020000		172.061,04	147.057,13	0,00	147.057,13	72.944,14	25.003,91	99.116,90	74.112,99	42,39
Total Geral / Transporte		1.372.666,81	1.078.272,73	0,00	1.078.272,73	684.605,83	294.394,08	688.060,98	393.666,90	49,87



FREGUESIA DO PARQUE DAS NAÇÕES

CONTROLO ORÇAMENTAL - DESPESA

Data: 25/08/2017

Código Orgânico: 030000 AMBIENTE E GESTÃO URBANA

Classificação inicial:0000000000 Final:999999999

Ano:2017

Data inicial: 01/01/2017

Final: 31/07/2017

(Unidade:EUR)

CLASSIFICAÇÃO ECONÓMICA		Dotações Corrigidas	Compromissos assumidos			Despesas Pagas	Diferenças			Grau exerc. orçamental despesas
Código	Descrição		Exercício	Exercícios futuros	Total		Dotação não comprometida	Saldo	Comp. por pagar	
0101040100	Pessoal em funções	202 617,84	98 818,08	0,00	98 818,08	98 818,08	103 799,76	103 799,76	0,00	48,77
0101050000	Pessoal além dos quadros	1,00	0,00	0,00	0,00	0,00	1,00	1,00	0,00	0,00
0101060100	Pessoal em funções	1,00	0,00	0,00	0,00	0,00	1,00	1,00	0,00	0,00
0101070000	Pessoal em regime de tarefa ou avença	86 050,50	86 050,50	0,00	86 050,50	68 502,83	0,00	17 547,67	17 547,67	79,61
0101090000	Pessoal em qualquer outra situação	1,00	0,00	0,00	0,00	0,00	1,00	1,00	0,00	0,00
0101110000	Representação	2 344,32	1 367,52	0,00	1 367,52	1 367,52	976,80	976,80	0,00	58,33
0101120000	Suplementos e prémios	1,00	0,00	0,00	0,00	0,00	1,00	1,00	0,00	0,00
0101130000	Subsídio de refeição	16 627,38	7 222,96	0,00	7 222,96	7 222,96	9 404,42	9 404,42	0,00	43,44
0101140000	Subsídio de férias e de Natal	33 769,64	18 483,22	0,00	18 483,22	18 483,22	15 286,42	15 286,42	0,00	54,73
0101150000	Remunerações por doença e maternidade / paternidade	1,00	0,00	0,00	0,00	0,00	1,00	1,00	0,00	0,00
0102020000	Horas extraordinárias	19 395,34	12 480,65	0,00	12 480,65	12 480,65	6 914,69	6 914,69	0,00	64,35
0102040000	Ajudas de custo	1,00	0,00	0,00	0,00	0,00	1,00	1,00	0,00	0,00
0102050000	Abono para falhas	1 000,00	576,17	0,00	576,17	576,17	423,83	423,83	0,00	57,62
0102110000	Subsídio de turno	6 345,88	3 701,81	0,00	3 701,81	3 701,81	2 644,07	2 644,07	0,00	58,33
0102130300	Subsídio de insalubridade	5 398,80	654,40	0,00	654,40	654,40	4 744,40	4 744,40	0,00	12,12
0103030000	Subsídio familiar a criança e jovens	740,00	738,40	0,00	738,40	738,40	1,60	1,60	0,00	99,78
0103040000	Outras prestações familiares	440,76	0,00	0,00	0,00	0,00	440,76	440,76	0,00	0,00
0103050100	Assistência na doença dos funcionários públicos (ADSE)	10 077,76	10 077,76	0,00	10 077,76	5 487,40	0,00	4 590,36	4 590,36	54,45
0103050201	Caixa Geral de Aposentações	55 055,73	37 500,00	0,00	37 500,00	27 604,21	17 555,73	27 451,52	9 895,79	50,14
0103050202	Segurança social - Regime geral	9 589,04	2 500,00	0,00	2 500,00	0,00	7 089,04	9 589,04	2 500,00	0,00
0103050203	SSCML	3 090,83	3 090,83	0,00	3 090,83	1 784,98	0,00	1 305,85	1 305,85	57,75
0103050300	Outros	1,00	0,00	0,00	0,00	0,00	1,00	1,00	0,00	0,00
0103060000	Acidentes em serviço e doenças profissionais	1,00	0,00	0,00	0,00	0,00	1,00	1,00	0,00	0,00
Total / Transporte: 030000		452 551,82	283 262,30	0,00	283 262,30	247 422,63	169 289,52	205 129,19	35 839,67	54,67
Total Geral / Transporte		1 825 218,63	1 361 535,03	0,00	1 361 535,03	932 028,46	463 683,60	893 190,17	429 506,57	51,06

FREGUESIA DO PARQUE DAS NAÇÕES

CONTROLO ORÇAMENTAL - DESPESA

Data: 25/08/2017

Código Orgânico: 030000 AMBIENTE E GESTÃO URBANA

Classificação inicial:0000000000 Final:999999999

Ano:2017

Data inicial: 01/01/2017

Final: 31/07/2017

(Unidade:EUR)

CLASSIFICAÇÃO ECONÓMICA		Dotações Corrigidas	Compromissos assumidos			Despesas Pagas	Diferenças			Grau exerc. orçamental despesas
Código	Descrição		Exercício	Exercícios futuros	Total		Dotação não comprometida	Saldo	Comp. por pagar	
0201020100	Gasolina	1.189,20	962,20	0,00	962,20	810,91	227,00	378,29	151,29	68,19
0201020200	Gasóleo	2.000,00	1.301,57	0,00	1.301,57	1.301,57	698,43	698,43	0,00	65,08
0201029900	Outros	500,00	337,56	0,00	337,56	337,56	162,44	162,44	0,00	67,51
0201040000	Limpeza e higiene	860,26	746,68	0,00	746,68	8,68	113,58	851,58	738,00	1,01
0201050000	Alimentação - Refeições confeccionadas	75,00	9,06	0,00	9,06	9,06	65,94	65,94	0,00	12,08
0201070000	Vestuário e artigos pessoais	2.990,00	2.634,50	0,00	2.634,50	2.610,01	355,50	379,99	24,49	87,29
0201080000	Material de escritório	1.000,00	32,64	0,00	32,64	32,64	967,36	967,36	0,00	3,26
0201090000	Produtos químicos e farmacêuticos	1.001,00	326,41	0,00	326,41	326,41	674,59	674,59	0,00	32,61
0201120000	Material de transporte - Peças	412,79	0,00	0,00	0,00	0,00	412,79	412,79	0,00	0,00
0201140000	Outro material - Peças	7.527,00	6.907,48	0,00	6.907,48	6.907,48	619,52	619,52	0,00	91,77
0201150000	Prémios, condecorações e ofertas	1.000,00	233,09	0,00	233,09	233,09	766,91	766,91	0,00	23,31
0201170000	Ferramentas e utensílios	38.000,00	34.580,42	0,00	34.580,42	18.454,31	3.419,58	19.545,69	16.126,11	48,56
0201180000	Livros e documentação técnica	250,00	0,00	0,00	0,00	0,00	250,00	250,00	0,00	0,00
0202010100	Água	9.603,13	9.599,23	0,00	9.599,23	6.419,28	3,90	3.183,85	3.179,95	66,85
0202010200	Electricidade	9.336,09	5.797,90	0,00	5.797,90	4.051,62	3.538,19	5.284,47	1.746,28	43,40
0202020000	Limpeza e higiene	442,80	14,00	0,00	14,00	14,00	428,80	428,80	0,00	3,16
0202030000	Conservação de bens	251,00	85,30	0,00	85,30	0,00	165,70	251,00	85,30	0,00
0202060000	Locação de material de transporte	26.713,69	26.455,56	0,00	26.455,56	11.665,68	258,13	15.048,01	14.789,88	43,67
0202090100	Comunicações (fixas/net/móveis)	300,00	32,25	0,00	32,25	32,25	267,75	267,75	0,00	10,75
0202090900	Comunicações Outras	500,00	0,00	0,00	0,00	0,00	500,00	500,00	0,00	0,00
0202100000	Transportes	100,00	0,00	0,00	0,00	0,00	100,00	100,00	0,00	0,00
0202110000	Representação dos serviços	250,00	0,00	0,00	0,00	0,00	250,00	250,00	0,00	0,00
0202120100	Seguros multiriscos	3.800,00	3.374,81	0,00	3.374,81	3.374,81	425,19	425,19	0,00	88,81
Total / Transporte: 030000		560.653,78	376.692,96	0,00	376.692,96	304.011,99	183.960,82	256.641,79	72.680,97	54,22
Total Geral / Transporte		1.933.320,59	1.454.965,69	0,00	1.454.965,69	988.617,82	478.354,90	944.702,77	466.347,87	51,14

FREGUESIA DO PARQUE DAS NAÇÕES

CONTROLO ORÇAMENTAL - DESPESA

Data: 25/08/2017

Código Orgânico: 030000 AMBIENTE E GESTÃO URBANA

Classificação inicial:0000000000 Final:9999999999

Ano:2017

Data inicial: 01/01/2017

Final: 31/07/2017

(Unidade:EUR)

CLASSIFICAÇÃO ECONÓMICA		Dotações Corrigidas	Compromissos assumidos			Despesas Pagas	Diferenças			Grau exerc. orçamental despesas
Código	Descrição		Exercício	Exercícios futuros	Total		Dotação não comprometida	Saldo	Comp. por pagar	
0202130100	Deslocações e Estadas	2.600,00	240,90	0,00	240,90	240,90	2.359,10	2.359,10	0,00	9,27
0202150000	Formação	2.623,60	1.550,00	0,00	1.550,00	1.550,00	1.073,60	1.073,60	0,00	59,08
0202170000	Publicidade	198,00	140,58	0,00	140,58	0,00	57,42	198,00	140,58	0,00
0202190000	Assistência técnica	1.086,82	0,00	0,00	0,00	0,00	1.086,82	1.086,82	0,00	0,00
0202200100	Gestão, manutenção e limpeza jardins	624.250,00	619.059,26	0,00	619.059,26	255.158,21	5.190,74	369.091,79	363.901,05	40,87
0202200200	Poda Extra Arvoredo	45.000,00	45.000,00	0,00	45.000,00	0,00	0,00	45.000,00	45.000,00	0,00
0202200300	Reabilitação Espaços Verdes	62.113,59	60.361,02	0,00	60.361,02	30.519,26	1.752,57	31.594,33	29.841,76	49,13
0202200500	Gestão e reparação de equipamento desportivo	39.701,18	21.624,63	0,00	21.624,63	504,30	18.076,55	39.196,88	21.120,33	1,27
0202200600	Limpeza e Higiene Urbana	725.436,00	513.142,41	0,00	513.142,41	355.192,58	212.293,59	370.243,42	157.949,83	48,96
0202200700	Outros trabalhos especializados	26.327,00	26.153,96	0,00	26.153,96	8.983,33	173,04	17.343,67	17.170,63	34,12
0202200900	Protocolo CML - Jd. Inf. 2 EB1 Infante D. Henrique	21.058,49	21.058,49	0,00	21.058,49	21.054,25	0,00	4,24	4,24	99,98
0202201000	Protocolo CML - Rua da Centieira	31.349,99	31.349,99	0,00	31.349,99	31.349,99	0,00	0,00	0,00	100,00
0202201400	Protocolo CML (279/AML/2016) Req. Jardins Garcia d'Orta	48.847,77	0,00	0,00	0,00	0,00	48.847,77	48.847,77	0,00	0,00
0202201500	Protocolo CML (279/AML/2016) Req. Parque Inf. Bairro Casal Machados	17.273,93	17.273,93	0,00	17.273,93	0,00	0,00	17.273,93	17.273,93	0,00
0202201600	Protocolo CML (279/AML/2016) Req. Playspace Bairro Casal Machados	4.071,30	0,00	0,00	0,00	0,00	4.071,30	4.071,30	0,00	0,00
0202201700	Protocolo CML (279/AML/2016) Req./Reab. Lago das Tágides	60.000,00	0,00	0,00	0,00	0,00	60.000,00	60.000,00	0,00	0,00
0202201800	Protocolo CML (279/AML/2016) Reab. Separador Central Sul da Av. João II	47.404,07	18.961,63	0,00	18.961,63	0,00	28.442,44	47.404,07	18.961,63	0,00
0202201900	Protocolo CML (279/AML/2016) Tráfego e Estacionamento Parque Nações	85.000,00	34.000,00	0,00	34.000,00	0,00	51.000,00	85.000,00	34.000,00	0,00
0202250000	Outros serviços	4.699,85	4.282,33	0,00	4.282,33	1.065,88	417,52	3.633,97	3.216,45	22,68
0701030101	Protocolo CML (279/AML/2016) Instalação de Serviços_Rua Professor Picard	435.000,00	0,00	0,00	0,00	0,00	435.000,00	435.000,00	0,00	0,00
0701040500	Parques e jardins	8.000,00	0,00	0,00	0,00	0,00	8.000,00	8.000,00	0,00	0,00
Total / Transporte: 030000		2.852.695,37	1.790.892,09	0,00	1.790.892,09	1.009.630,69	1.061.803,28	1.843.064,68	781.261,40	35,39
Total Geral / Transporte		4.225.362,18	2.869.164,82	0,00	2.869.164,82	1.694.236,52	1.356.197,36	2.531.125,66	1.174.928,30	40,10

FREGUESIA DO PARQUE DAS NAÇÕES

CONTROLO ORÇAMENTAL - DESPESA

Data: 25/08/2017

Código Orgânico: 030000 AMBIENTE E GESTÃO URBANA

Classificação inicial:0000000000 Final:999999999

Data inicial: 01/01/2017

Final: 31/07/2017

Ano:2017

(Unidade:EUR)

CLASSIFICAÇÃO ECONÓMICA		Dotações Corrigidas	Compromissos assumidos			Despesas Pagas	Diferenças			Grau exerc. orçamental despesas
Código	Descrição		Exercício	Exercícios futuros	Total		Dotação não comprometida	Saldo	Comp. por pagar	
0701040900	Sinalização e trânsito	2.000,00	1.537,50	0,00	1.537,50	0,00	462,50	2.000,00	1.537,50	0,00
0701041000	Infraestruturas para distribuição de energia eléctrica	5.500,00	2.662,95	0,00	2.662,95	0,00	2.837,05	5.500,00	2.662,95	0,00
0701041300	Outros	500,00	0,00	0,00	0,00	0,00	500,00	500,00	0,00	0,00
0701070000	Equipamento de informática	1.000,00	621,15	0,00	621,15	621,15	378,85	378,85	0,00	62,12
0701080000	Software Informático	500,00	0,00	0,00	0,00	0,00	500,00	500,00	0,00	0,00
0701090000	Equipamento administrativo	500,00	283,12	0,00	283,12	283,12	216,88	216,88	0,00	56,62
0701100200	Outro	500,00	0,00	0,00	0,00	0,00	500,00	500,00	0,00	0,00
0701110000	Ferramentas e utensílios	7.000,00	6.664,33	0,00	6.664,33	5.518,62	335,67	1.481,38	1.145,71	78,84
Total / Transporte: 030000		2.870.195,37	1.802.661,14	0,00	1.802.661,14	1.016.053,58	1.067.534,23	1.854.141,79	786.607,56	35,40
Total Geral / Transporte		4.242.862,18	2.880.933,87	0,00	2.880.933,87	1.700.659,41	1.361.928,31	2.542.202,77	1.180.274,46	40,08

Código Orgânico: 040000 JUVENTUDE

Classificação inicial:0000000000 Final:9999999999

Ano:2017

Data inicial: 01/01/2017 Final: 31/07/2017

(Unidade:EUR)

CLASSIFICAÇÃO ECONÓMICA		Dotações Corrigidas	Compromissos assumidos			Despesas Pagas	Diferenças			Grau exerc. orçamental despesas
Código	Descrição		Exercício	Exercícios futuros	Total		Dotação não comprometida	Saldo	Comp. por pagar	
0201150000	Prémios, condecorações e ofertas	5.000,00	0,00	0,00	0,00	0,00	5.000,00	5.000,00	0,00	0,00
0201160300	Outras	1.000,00	0,00	0,00	0,00	0,00	1.000,00	1.000,00	0,00	0,00
0202010302	Rendas - Outras	1.000,00	0,00	0,00	0,00	0,00	1.000,00	1.000,00	0,00	0,00
0202120200	Seguros para atividades	500,00	0,00	0,00	0,00	0,00	500,00	500,00	0,00	0,00
0202170000	Publicidade	1.000,00	0,00	0,00	0,00	0,00	1.000,00	1.000,00	0,00	0,00
0202200700	Outros trabalhos especializados	1.000,00	0,00	0,00	0,00	0,00	1.000,00	1.000,00	0,00	0,00
0202250000	Outros serviços	500,00	0,00	0,00	0,00	0,00	500,00	500,00	0,00	0,00
0602030504	Material para atividades	500,00	0,00	0,00	0,00	0,00	500,00	500,00	0,00	0,00
Total / Transporte: 040000		10.500,00	0,00	0,00	0,00	0,00	10.500,00	10.500,00	0,00	0,00
Total Geral / Transporte		4.253.362,18	2.880.933,87	0,00	2.880.933,87	1.700.659,41	1.372.428,31	2.552.702,77	1.180.274,46	39,98

FREGUESIA DO PARQUE DAS NAÇÕES

CONTROLO ORÇAMENTAL - DESPESA

Data: 25/08/2017

Código Orgânico: 050000 DESPORTO

Classificação inicial:0000000000 Final:999999999

Ano:2017

Data inicial: 01/01/2017

Final: 31/07/2017

(Unidade:EUR)

CLASSIFICAÇÃO ECONÓMICA		Dotações Corrigidas	Compromissos assumidos			Despesas Pagas	Diferenças			Grau exerc. orçamental despesas
Código	Descrição		Exercício	Exercícios futuros	Total		Dotação não comprometida	Saldo	Comp. por pagar	
0101040100	Pessoal em funções	74.609,56	42.334,23	0,00	42.334,23	42.334,23	32.275,33	32.275,33	0,00	56,74
0101050000	Pessoal além dos quadros	1,00	0,00	0,00	0,00	0,00	1,00	1,00	0,00	0,00
0101060100	Pessoal em funções	1,00	0,00	0,00	0,00	0,00	1,00	1,00	0,00	0,00
0101070000	Pessoal em regime de tarefa ou avença	310.156,88	225.180,86	0,00	225.180,86	168.373,10	84.976,02	141.783,78	56.807,76	54,29
0101090000	Pessoal em qualquer outra situação	31.367,08	18.296,88	0,00	18.296,88	18.296,88	13.070,20	13.070,20	0,00	58,33
0101130000	Subsidio de refeição	9.769,76	5.071,44	0,00	5.071,44	5.071,44	4.698,32	4.698,32	0,00	51,91
0101140000	Subsídio de férias e de Natal	14.952,31	11.103,14	0,00	11.103,14	11.103,14	3.849,17	3.849,17	0,00	74,26
0101150000	Remunerações por doença e maternidade / paternidade	1,00	0,00	0,00	0,00	0,00	1,00	1,00	0,00	0,00
0102020000	Horas extraordinárias	5.925,02	4.015,21	0,00	4.015,21	4.015,21	1.909,81	1.909,81	0,00	67,77
0102040000	Ajudas de custo	500,00	0,00	0,00	0,00	0,00	500,00	500,00	0,00	0,00
0102050000	Abono para falhas	4.745,95	2.024,64	0,00	2.024,64	2.024,64	2.721,31	2.721,31	0,00	42,66
0102110000	Subsídio de turno	7.848,22	4.483,53	0,00	4.483,53	4.483,53	3.364,69	3.364,69	0,00	57,13
0102130300	Subsídio de insalubridade	1,00	0,00	0,00	0,00	0,00	1,00	1,00	0,00	0,00
0103040000	Outras prestações familiares	1.070,64	627,69	0,00	627,69	627,69	442,95	442,95	0,00	58,63
0103050100	Assistência na doença dos funcionários públicos (ADSE)	4.842,56	4.842,56	0,00	4.842,56	2.706,55	0,00	2.136,01	2.136,01	55,89
0103050201	Caixa Geral de Aposentações	15.491,02	13.000,00	0,00	13.000,00	8.631,92	2.491,02	6.859,10	4.368,08	55,72
0103050202	Segurança social - Regime geral	13.197,83	8.572,31	0,00	8.572,31	6.544,91	4.625,52	6.652,92	2.027,40	49,59
0103050203	SSCML	1.462,21	1.200,00	0,00	1.200,00	763,95	262,21	698,26	436,05	52,25
0103050300	Outros	1,00	0,00	0,00	0,00	0,00	1,00	1,00	0,00	0,00
0103060000	Acidentes em serviço e doenças profissionais	1,00	0,00	0,00	0,00	0,00	1,00	1,00	0,00	0,00
0201020100	Gasolina	1,00	0,00	0,00	0,00	0,00	1,00	1,00	0,00	0,00
0201020200	Gasóleo	1,00	0,00	0,00	0,00	0,00	1,00	1,00	0,00	0,00
0201040000	Limpeza e higiene	2.746,17	2.637,98	0,00	2.637,98	1.285,94	108,19	1.460,23	1.352,04	46,83
Total / Transporte: 050000		498.693,21	343.390,47	0,00	343.390,47	276.263,13	155.302,74	222.430,08	67.127,34	55,40
Total Geral / Transporte		4.752.055,39	3.224.324,34	0,00	3.224.324,34	1.976.922,54	1.527.731,05	2.775.132,85	1.247.401,80	41,60

Código Orgânico: 050000 DESPORTO

Classificação inicial:0000000000 Final:9999999999

Ano:2017

Data inicial: 01/01/2017

Final: 31/07/2017

(Unidade:EUR)

CLASSIFICAÇÃO ECONÓMICA		Dotações Corrigidas	Compromissos assumidos			Despesas Pagas	Diferenças			Grau exerc. orçamental despesas
Código	Descrição		Exercício	Exercícios futuros	Total		Dotação não comprometida	Saldo	Comp. por pagar	
0201050000	Alimentação - Refeições confeccionadas	1 060,00	17,36	0,00	17,36	17,36	1 042,64	1 042,64	0,00	1,64
0201070000	Vestuário e artigos pessoais	1 500,00	0,00	0,00	0,00	0,00	1 500,00	1 500,00	0,00	0,00
0201080000	Material de escritório	100,00	0,00	0,00	0,00	0,00	100,00	100,00	0,00	0,00
0201150000	Prémios, condecorações e ofertas	900,00	0,00	0,00	0,00	0,00	900,00	900,00	0,00	0,00
0201170000	Ferramentas e utensílios	5 550,00	4 321,15	0,00	4 321,15	1 595,30	1 228,85	3 954,70	2 725,85	28,74
0201200000	Material de educação, cultura e recreio	4 500,00	490,15	0,00	490,15	490,15	4 009,85	4 009,85	0,00	10,89
0201210000	Outros bens	1,00	0,00	0,00	0,00	0,00	1,00	1,00	0,00	0,00
0202010100	Água	27 123,76	19 859,93	0,00	19 859,93	11 866,66	7 263,83	15 257,10	7 993,27	43,75
0202010200	Electricidade	92 494,83	68 780,21	0,00	68 780,21	45 234,64	23 714,62	47 260,19	23 545,57	48,91
0202010302	Rendas - Outras	500,00	344,40	0,00	344,40	73,80	155,60	426,20	270,60	14,76
0202010400	Gás	12 201,00	12 200,00	0,00	12 200,00	11 409,42	1,00	791,58	790,58	93,51
0202020000	Limpeza e higiene	2 593,28	0,00	0,00	0,00	0,00	2 593,28	2 593,28	0,00	0,00
0202030000	Conservação de bens	1,00	0,00	0,00	0,00	0,00	1,00	1,00	0,00	0,00
0202090200	Comunicações fixas+net	2 000,00	1 680,51	0,00	1 680,51	1 680,51	319,49	319,49	0,00	84,03
0202090900	Comunicações Outras	1,00	0,00	0,00	0,00	0,00	1,00	1,00	0,00	0,00
0202100000	Transportes	2 500,00	1 737,33	0,00	1 737,33	562,95	762,67	1 937,05	1 174,38	22,52
0202120100	Seguros multiriscos	294,03	0,00	0,00	0,00	0,00	294,03	294,03	0,00	0,00
0202120200	Seguros para atividades	5 116,21	397,19	0,00	397,19	397,19	4 719,02	4 719,02	0,00	7,76
0202130100	Deslocações e Estadas	300,00	105,20	0,00	105,20	105,20	194,80	194,80	0,00	35,07
0202150000	Formação	1,00	0,00	0,00	0,00	0,00	1,00	1,00	0,00	0,00
0202170000	Publicidade	1 000,00	676,50	0,00	676,50	565,80	323,50	434,20	110,70	56,58
0202180000	Vigilância e segurança	5 000,00	4 532,40	0,00	4 532,40	4 532,40	467,60	467,60	0,00	90,65
0202190000	Assistência técnica	6 066,63	5 553,65	0,00	5 553,65	4 300,30	512,98	1 766,33	1 253,35	70,88
Total / Transporte: 050000		669 496,95	464 086,45	0,00	464 086,45	359 094,81	205 410,50	310 402,14	104 991,64	53,64
Total Geral / Transporte		4 922 859,13	3 345 020,32	0,00	3 345 020,32	2 059 754,22	1 577 838,81	2 863 104,91	1 285 266,10	41,84

FREGUESIA DO PARQUE DAS NAÇÕES

CONTROLO ORÇAMENTAL - DESPESA

Data: 25/08/2017

Código Orgânico: 050000 DESPORTO

Classificação inicial:0000000000 Final:999999999

Data inicial: 01/01/2017

Final: 31/07/2017

Ano:2017

(Unidade:EUR)

CLASSIFICAÇÃO ECONÓMICA		Dotações Corrigidas	Compromissos assumidos			Despesas Pagas	Diferenças			Grau exerc. orçamental despesas
Código	Descrição		Exercício	Exercícios futuros	Total		Dotação não comprometida	Saldo	Comp. por pagar	
0202200500	Gestão e reparação de equipamento desportivo	46.115,28	43.848,25	0,00	43.848,25	21.743,94	2.267,03	24.371,34	22.104,31	47,15
0202200700	Outros trabalhos especializados	39.554,79	39.478,02	0,00	39.478,02	9.544,80	76,77	30.009,99	29.933,22	24,13
0202250000	Outros serviços	2.500,00	0,00	0,00	0,00	0,00	2.500,00	2.500,00	0,00	0,00
0407010000	Instituições sem fins lucrativos	5.000,00	3.800,00	0,00	3.800,00	0,00	1.200,00	5.000,00	3.800,00	0,00
0602030200	IVA pago	2.500,00	1.500,00	0,00	1.500,00	1.098,21	1.000,00	1.401,79	401,79	43,93
0602030400	Serviços bancários	1.500,00	1.250,00	0,00	1.250,00	999,45	250,00	500,55	250,55	66,63
0602030504	Material para atividades	1.000,00	319,52	0,00	319,52	319,52	680,48	680,48	0,00	31,95
0701070000	Equipamento de informática	500,00	369,00	0,00	369,00	369,00	131,00	131,00	0,00	73,80
0701080000	Software Informático	500,00	0,00	0,00	0,00	0,00	500,00	500,00	0,00	0,00
0701090000	Equipamento administrativo	1.000,00	126,80	0,00	126,80	0,00	873,20	1.000,00	126,80	0,00
0701100200	Outro	1,00	0,00	0,00	0,00	0,00	1,00	1,00	0,00	0,00
0701110000	Ferramentas e utensilios	500,00	408,73	0,00	408,73	408,73	91,27	91,27	0,00	81,75
Total / Transporte: 050000		770.168,02	555.186,77	0,00	555.186,77	393.578,46	214.981,25	376.589,56	161.608,31	51,10
Total Geral / Transporte		5.023.530,20	3.436.120,64	0,00	3.436.120,64	2.094.237,87	1.587.409,56	2.929.292,33	1.341.882,77	41,69

Código Orgânico: 060000 ASSOCIATIVISMO

Classificação inicial:0000000000 Final:999999999

Ano:2017

Data inicial: 01/01/2017 Final: 31/07/2017

(Unidade:EUR)

CLASSIFICAÇÃO ECONÓMICA		Dotações Corrigidas	Compromissos assumidos			Despesas Pagas	Diferenças			Grau exerc. orçamental despesas
Código	Descrição		Exercício	Exercícios futuros	Total		Dotação não comprometida	Saldo	Comp. por pagar	
0407010000	Instituições sem fins lucrativos	26.900,00	23.700,00	0,00	23.700,00	17.775,00	3.200,00	9.125,00	5.925,00	66,08
Total / Transporte: 060000		26.900,00	23.700,00	0,00	23.700,00	17.775,00	3.200,00	9.125,00	5.925,00	66,08
Total Geral / Transporte		5.050.430,20	3.459.820,64	0,00	3.459.820,64	2.112.012,87	1.590.609,56	2.938.417,33	1.347.807,77	41,82

FREGUESIA DO PARQUE DAS NAÇÕES

CONTROLO ORÇAMENTAL - DESPESA

Data: 25/08/2017

Código Orgânico: 070000 SAÚDE E AÇÃO SOCIAL

Classificação inicial:0000000000 Final:999999999

Data inicial: 01/01/2017

Final: 31/07/2017

Ano:2017

(Unidade:EUR)

CLASSIFICAÇÃO ECONÓMICA		Dotações Corrigidas	Compromissos assumidos			Despesas Pagas	Diferenças			Grau exerc. orçamental despesas
Código	Descrição		Exercício	Exercícios futuros	Total		Dotação não comprometida	Saldo	Comp. por pagar	
0101040100	Pessoal em funções	39.435,52	3.899,00	0,00	3.899,00	3.899,00	35.536,52	35.536,52	0,00	9,89
0101050000	Pessoal além dos quadros	1,00	0,00	0,00	0,00	0,00	1,00	1,00	0,00	0,00
0101060100	Pessoal em funções	1,00	0,00	0,00	0,00	0,00	1,00	1,00	0,00	0,00
0101070000	Pessoal em regime de tarefa ou avença	134.784,00	134.784,00	0,00	134.784,00	70.256,00	0,00	64.528,00	64.528,00	52,12
0101090000	Pessoal em qualquer outra situação	1,00	0,00	0,00	0,00	0,00	1,00	1,00	0,00	0,00
0101130000	Subsidio de refeição	4.039,42	628,28	0,00	628,28	628,28	3.411,14	3.411,14	0,00	15,55
0101140000	Subsídio de férias e de Natal	6.572,59	719,47	0,00	719,47	719,47	5.853,12	5.853,12	0,00	10,95
0101150000	Remunerações por doença e maternidade / paternidade	1,00	0,00	0,00	0,00	0,00	1,00	1,00	0,00	0,00
0102020000	Horas extraordinárias	100,00	64,49	0,00	64,49	64,49	35,51	35,51	0,00	64,49
0102040000	Ajudas de custo	1,00	0,00	0,00	0,00	0,00	1,00	1,00	0,00	0,00
0102050000	Abono para falhas	1,00	0,00	0,00	0,00	0,00	1,00	1,00	0,00	0,00
0103030000	Subsídio familiar a criança e jovens	1,00	0,00	0,00	0,00	0,00	1,00	1,00	0,00	0,00
0103050100	Assistência na doença dos funcionários públicos (ADSE)	1.439,68	1.439,68	0,00	1.439,68	282,55	0,00	1.157,13	1.157,13	19,63
0103050202	Segurança social - Regime geral	10.926,93	2.636,36	0,00	2.636,36	1.110,76	8.290,57	9.816,17	1.525,60	10,17
0103060000	Acidentes em serviço e doenças profissionais	1,00	0,00	0,00	0,00	0,00	1,00	1,00	0,00	0,00
0201020200	Gasóleo	7.160,86	1.908,03	0,00	1.908,03	1.908,03	5.252,83	5.252,83	0,00	26,65
0201040000	Limpeza e higiene	2.461,76	842,44	0,00	842,44	842,44	1.619,32	1.619,32	0,00	34,22
0201050000	Alimentação - Refeições confeccionadas	58.518,27	56.161,62	0,00	56.161,62	8.052,45	2.356,65	50.465,82	48.109,17	13,76
0201080000	Material de escritório	1.200,00	0,00	0,00	0,00	0,00	1.200,00	1.200,00	0,00	0,00
0201110000	Material de consumo clínico	1.000,00	0,00	0,00	0,00	0,00	1.000,00	1.000,00	0,00	0,00
0201170000	Ferramentas e utensílios	4.000,00	663,10	0,00	663,10	85,00	3.336,90	3.915,00	578,10	2,13
0201210000	Outros bens	3.000,00	21,99	0,00	21,99	21,99	2.978,01	2.978,01	0,00	0,73
0202010100	Água	3.267,75	2.416,26	0,00	2.416,26	1.502,15	851,49	1.765,60	914,11	45,97
Total / Transporte: 070000		277.914,78	206.184,72	0,00	206.184,72	89.372,61	71.730,06	188.542,17	116.812,11	32,16
Total Geral / Transporte		5.328.344,98	3.666.005,36	0,00	3.666.005,36	2.201.385,48	1.662.339,62	3.126.959,50	1.464.619,88	41,31

CONTROLO ORÇAMENTAL - DESPESA

Data: 25/08/2017

Código Orgânico: 070000 SAÚDE E AÇÃO SOCIAL

Classificação inicial:0000000000 Final:999999999

Data inicial: 01/01/2017

Final: 31/07/2017

Ano:2017

(Unidade:EUR)

CLASSIFICAÇÃO ECONÓMICA		Dotações Corrigidas	Compromissos assumidos			Despesas Pagas	Diferenças			Grau exerc. orçamental despesas
Código	Descrição		Exercício	Exercícios futuros	Total		Dotação não comprometida	Saldo	Comp. por pagar	
0202010200	Electricidade	8.447,07	3.874,77	0,00	3.874,77	3.042,17	4.572,30	5.404,90	832,60	36,01
0202010400	Gás	1.027,49	618,78	0,00	618,78	396,46	408,71	631,03	222,32	38,59
0202020000	Limpeza e higiene	990,40	396,50	0,00	396,50	230,75	593,90	759,65	165,75	23,30
0202030000	Conservação de bens	1,00	0,00	0,00	0,00	0,00	1,00	1,00	0,00	0,00
0202060000	Locação de material de transporte	8.808,40	8.808,40	0,00	8.808,40	4.379,58	0,00	4.428,82	4.428,82	49,72
0202090200	Comunicações fixas+net	273,00	273,00	0,00	273,00	215,25	0,00	57,75	57,75	78,85
0202090900	Comunicações Outras	200,00	93,80	0,00	93,80	93,80	106,20	106,20	0,00	46,90
0202100000	Transportes	6.000,00	6.000,00	0,00	6.000,00	0,00	0,00	6.000,00	6.000,00	0,00
0202120200	Seguros para atividades	1.280,94	0,00	0,00	0,00	0,00	1.280,94	1.280,94	0,00	0,00
0202130100	Deslocações e Estadas	700,00	115,05	0,00	115,05	115,05	584,95	584,95	0,00	16,44
0202190000	Assistência técnica	742,10	740,73	0,00	740,73	122,12	1,37	619,98	618,61	16,46
0202220000	Serviços de saúde	5.760,00	5.760,00	0,00	5.760,00	2.400,00	0,00	3.360,00	3.360,00	41,67
0202250000	Outros serviços	5.100,00	2.453,05	0,00	2.453,05	1.191,00	2.646,95	3.909,00	1.262,05	23,35
0407010000	Instituições sem fins lucrativos	2.000,00	0,00	0,00	0,00	0,00	2.000,00	2.000,00	0,00	0,00
0408020100	Fundo social Freguesia	50.000,00	14.709,42	0,00	14.709,42	13.498,53	35.290,58	36.501,47	1.210,89	27,00
0408020200	Outros Apoios	2.000,00	2.000,00	0,00	2.000,00	2.000,00	0,00	0,00	0,00	100,00
0602030504	Material para atividades	4.600,00	193,63	0,00	193,63	193,63	4.406,37	4.406,37	0,00	4,21
0701060200	Outro	28.000,00	27.312,15	0,00	27.312,15	27.312,15	687,85	687,85	0,00	97,54
0701070000	Equipamento de informática	2.000,00	1.947,50	0,00	1.947,50	287,00	52,50	1.713,00	1.660,50	14,35
0701080000	Software Informático	200,00	0,00	0,00	0,00	0,00	200,00	200,00	0,00	0,00
0701090000	Equipamento administrativo	3.000,00	2.428,02	0,00	2.428,02	2.428,02	571,98	571,98	0,00	80,93
0701110000	Ferramentas e utensílios	1.500,00	770,00	0,00	770,00	770,00	730,00	730,00	0,00	51,33
Total / Transporte: 070000		410.545,18	284.679,52	0,00	284.679,52	148.048,12	125.865,66	262.497,06	136.631,40	36,06
Total Geral / Transporte		5.460.975,38	3.744.500,16	0,00	3.744.500,16	2.260.060,99	1.716.475,22	3.200.914,39	1.484.439,17	41,39

FREGUESIA DO PARQUE DAS NAÇÕES

CONTROLO ORÇAMENTAL - DESPESA

Data: 25/08/2017

Código Orgânico: 080000 COMUNICAÇÃO E IMAGEM

Classificação inicial:0000000000 Final:999999999

Data inicial: 01/01/2017

Final: 31/07/2017

Ano:2017

(Unidade:EUR)

CLASSIFICAÇÃO ECONÓMICA		Dotações Corrigidas	Compromissos assumidos			Despesas Pagas	Diferenças			Grau exerc. orçamental despesas
Código	Descrição		Exercício	Exercícios futuros	Total		Dotação não comprometida	Saldo	Comp. por pagar	
0101040100	Pessoal em funções	5.465,04	0,00	0,00	0,00	0,00	5.465,04	5.465,04	0,00	0,00
0101050000	Pessoal além dos quadros	1,00	0,00	0,00	0,00	0,00	1,00	1,00	0,00	0,00
0101060100	Pessoal em funções	1,00	0,00	0,00	0,00	0,00	1,00	1,00	0,00	0,00
0101070000	Pessoal em regime de tarefa ou avença	51.844,50	51.844,50	0,00	51.844,50	33.181,50	0,00	18.663,00	18.663,00	64,00
0101090000	Pessoal em qualquer outra situação	1,00	0,00	0,00	0,00	0,00	1,00	1,00	0,00	0,00
0101130000	Subsidio de refeição	751,52	0,00	0,00	0,00	0,00	751,52	751,52	0,00	0,00
0101140000	Subsidio de férias e de Natal	910,84	0,00	0,00	0,00	0,00	910,84	910,84	0,00	0,00
0101150000	Remunerações por doença e maternidade / paternidade	1,00	0,00	0,00	0,00	0,00	1,00	1,00	0,00	0,00
0102020000	Horas extraordinárias	1,00	0,00	0,00	0,00	0,00	1,00	1,00	0,00	0,00
0103050100	Assistência na doença dos funcionários públicos (ADSE)	261,76	261,76	0,00	261,76	196,32	0,00	65,44	65,44	75,00
0103050202	Segurança social - Regime geral	1.514,27	400,00	0,00	400,00	0,00	1.114,27	1.514,27	400,00	0,00
0103050300	Outros	1,00	0,00	0,00	0,00	0,00	1,00	1,00	0,00	0,00
0202010302	Rendas - Outras	500,00	0,00	0,00	0,00	0,00	500,00	500,00	0,00	0,00
0202090900	Comunicações Outras	500,00	0,00	0,00	0,00	0,00	500,00	500,00	0,00	0,00
0202170000	Publicidade	14.166,40	12.236,00	0,00	12.236,00	7.801,26	1.930,40	6.365,14	4.434,74	55,07
0701070000	Equipamento de informática	100,00	0,00	0,00	0,00	0,00	100,00	100,00	0,00	0,00
0701080000	Software Informático	100,00	0,00	0,00	0,00	0,00	100,00	100,00	0,00	0,00
0701090000	Equipamento administrativo	100,00	0,00	0,00	0,00	0,00	100,00	100,00	0,00	0,00
Total / Transporte: 080000		76.220,33	64.742,26	0,00	64.742,26	41.179,08	11.478,07	35.041,25	23.563,18	54,03
Total Geral / Transporte		5.537.195,71	3.809.242,42	0,00	3.809.242,42	2.301.240,07	1.727.953,29	3.235.955,64	1.508.002,35	41,56

FREGUESIA DO PARQUE DAS NAÇÕES

CONTROLO ORÇAMENTAL - DESPESA

Data: 25/08/2017

Código Orgânico: 090000 EDUCAÇÃO

Classificação inicial:0000000000 Final:9999999999

Ano:2017

Data inicial: 01/01/2017

Final: 31/07/2017

(Unidade:EUR)

CLASSIFICAÇÃO ECONÓMICA		Dotações Corrigidas	Compromissos assumidos			Despesas Pagas	Diferenças			Grau exerc. orçamental despesas
Código	Descrição		Exercício	Exercícios futuros	Total		Dotação não comprometida	Saldo	Comp. por pagar	
0101040100	Pessoal em funções	69.677,08	29.787,23	0,00	29.787,23	29.787,23	39.889,85	39.889,85	0,00	42,75
0101050000	Pessoal além dos quadros	1,00	0,00	0,00	0,00	0,00	1,00	1,00	0,00	0,00
0101060100	Pessoal em funções	1,00	0,00	0,00	0,00	0,00	1,00	1,00	0,00	0,00
0101070000	Pessoal em regime de tarefa ou avença	330.064,55	322.100,15	0,00	322.100,15	181.223,00	7.964,40	148.841,55	140.877,15	54,91
0101090000	Pessoal em qualquer outra situação	1,00	0,00	0,00	0,00	0,00	1,00	1,00	0,00	0,00
0101130000	Subsidio de refeição	8.736,42	4.375,36	0,00	4.375,36	4.375,36	4.361,06	4.361,06	0,00	50,08
0101140000	Subsidio de férias e de Natal	11.612,85	5.532,73	0,00	5.532,73	5.532,73	6.080,12	6.080,12	0,00	47,64
0101150000	Remunerações por doença e maternidade / paternidade	1,00	0,00	0,00	0,00	0,00	1,00	1,00	0,00	0,00
0102020000	Horas extraordinárias	1,00	0,00	0,00	0,00	0,00	1,00	1,00	0,00	0,00
0102040000	Ajudas de custo	1,00	0,00	0,00	0,00	0,00	1,00	1,00	0,00	0,00
0103030000	Subsidio familiar a criança e jovens	686,88	191,45	0,00	191,45	191,45	495,43	495,43	0,00	27,87
0103050100	Assistência na doença dos funcionários públicos (ADSE)	4.057,28	4.057,28	0,00	4.057,28	2.785,85	0,00	1.271,43	1.271,43	68,66
0103050201	Caixa Geral de Aposentações	8.686,13	7.400,00	0,00	7.400,00	4.500,38	1.286,13	4.185,75	2.899,62	51,81
0103050202	Segurança social - Regime geral	10.620,23	5.375,74	0,00	5.375,74	3.036,25	5.244,49	7.583,98	2.339,49	28,59
0103050203	SSCML	782,11	782,11	0,00	782,11	465,80	0,00	316,31	316,31	59,56
0103050300	Outros	1,00	0,00	0,00	0,00	0,00	1,00	1,00	0,00	0,00
0103060000	Acidentes em serviço e doenças profissionais	1,00	0,00	0,00	0,00	0,00	1,00	1,00	0,00	0,00
0201020100	Gasolina	1,00	0,00	0,00	0,00	0,00	1,00	1,00	0,00	0,00
0201020200	Gasóleo	60,00	0,00	0,00	0,00	0,00	60,00	60,00	0,00	0,00
0201040000	Limpeza e higiene	1.523,68	1.192,19	0,00	1.192,19	232,79	331,49	1.290,89	959,40	15,28
0201050000	Alimentação - Refeições confeccionadas	17.000,00	16.239,37	0,00	16.239,37	298,44	760,63	16.701,56	15.940,93	1,76
0201070000	Vestuário e artigos pessoais	1.500,00	1.080,92	0,00	1.080,92	1.080,92	419,08	419,08	0,00	72,06
0201080000	Material de escritório	1.600,00	1.307,81	0,00	1.307,81	809,66	292,19	790,34	498,15	50,60
Total / Transporte: 090000		466.616,21	399.422,34	0,00	399.422,34	234.319,86	67.193,87	232.296,35	165.102,48	50,22
Total Geral / Transporte		6.003.811,92	4.208.664,76	0,00	4.208.664,76	2.535.559,93	1.795.147,16	3.468.251,99	1.673.104,83	42,23

FREGUESIA DO PARQUE DAS NAÇÕES

CONTROLO ORÇAMENTAL - DESPESA

Data: 25/08/2017

Código Orgânico: 090000 EDUCAÇÃO

Classificação inicial:0000000000 Final:9999999999

Data inicial: 01/01/2017

Final: 31/07/2017

Ano:2017

(Unidade:EUR)

CLASSIFICAÇÃO ECONÓMICA		Dotações Corrigidas	Compromissos assumidos			Despesas Pagas	Diferenças			Grau exerc. orçamental despesas
Código	Descrição		Exercício	Exercícios futuros	Total		Dotação não comprometida	Saldo	Comp. por pagar	
0201150000	Prémios, condecorações e ofertas	10.971,60	10.971,60	0,00	10.971,60	10.971,60	0,00	0,00	0,00	100,00
0201170000	Ferramentas e utensílios	1.473,00	397,56	0,00	397,56	306,54	1.075,44	1.166,46	91,02	20,81
0201200000	Material de educação, cultura e recreio	3.000,00	237,27	0,00	237,27	237,27	2.762,73	2.762,73	0,00	7,91
0202010100	Água	8.521,77	5.103,47	0,00	5.103,47	3.402,99	3.418,30	5.118,78	1.700,48	39,93
0202010200	Electricidade	19.941,71	16.965,53	0,00	16.965,53	8.910,19	2.976,18	11.031,52	8.055,34	44,68
0202010302	Rendas - Outras	7.000,00	861,00	0,00	861,00	861,00	6.139,00	6.139,00	0,00	12,30
0202010400	Gás	1.109,25	584,77	0,00	584,77	238,65	524,48	870,60	346,12	21,51
0202020000	Limpeza e higiene	646,20	0,00	0,00	0,00	0,00	646,20	646,20	0,00	0,00
0202030000	Conservação de bens	1,00	0,00	0,00	0,00	0,00	1,00	1,00	0,00	0,00
0202090900	Comunicações Outras	1,00	0,00	0,00	0,00	0,00	1,00	1,00	0,00	0,00
0202100000	Transportes	56.000,00	55.267,34	0,00	55.267,34	2.840,80	732,66	53.159,20	52.426,54	5,07
0202110000	Representação dos serviços	1,00	0,00	0,00	0,00	0,00	1,00	1,00	0,00	0,00
0202120200	Seguros para atividades	4.356,40	549,55	0,00	549,55	549,55	3.806,85	3.806,85	0,00	12,61
0202130100	Deslocações e Estadas	300,00	88,35	0,00	88,35	88,35	211,65	211,65	0,00	29,45
0202150000	Formação	1,00	0,00	0,00	0,00	0,00	1,00	1,00	0,00	0,00
0202170000	Publicidade	1,00	0,00	0,00	0,00	0,00	1,00	1,00	0,00	0,00
0202200700	Outros trabalhos especializados	5.117,98	2.628,25	0,00	2.628,25	1.568,25	2.489,73	3.549,73	1.060,00	30,64
0202240000	Encargos de cobrança de receitas	6.356,00	3.690,00	0,00	3.690,00	606,68	2.666,00	5.749,32	3.083,32	9,54
0202250000	Outros serviços	6.006,75	4.275,85	0,00	4.275,85	1.125,85	1.730,90	4.880,90	3.150,00	18,74
0602030400	Serviços bancários	500,00	100,00	0,00	100,00	0,00	400,00	500,00	100,00	0,00
0602030504	Material para atividades	3.500,00	1.381,26	0,00	1.381,26	1.316,07	2.118,74	2.183,93	65,19	37,60
0701070000	Equipamento de informática	400,00	187,02	0,00	187,02	187,02	212,98	212,98	0,00	46,76
0701080000	Software Informático	500,00	0,00	0,00	0,00	0,00	500,00	500,00	0,00	0,00
Total / Transporte: 090000		602.321,87	502.711,16	0,00	502.711,16	267.530,67	99.610,71	334.791,20	235.180,49	44,42
Total Geral / Transporte		6.139.517,58	4.311.953,58	0,00	4.311.953,58	2.568.770,74	1.827.564,00	3.570.746,84	1.743.182,84	41,84

Código Orgânico: 090000 EDUCAÇÃO

Classificação inicial:0000000000 Final:999999999

Ano:2017

Data inicial: 01/01/2017

Final: 31/07/2017

(Unidade:EUR)

CLASSIFICAÇÃO ECONÓMICA		Dotações Corrigidas	Compromissos assumidos			Despesas Pagas	Diferenças			Grau exerc. orçamental despesas
Código	Descrição		Exercício	Exercícios futuros	Total		Dotação não comprometida	Saldo	Comp. por pagar	
0701090000	Equipamento administrativo	500,00	0,00	0,00	0,00	0,00	500,00	500,00	0,00	0,00
0701100200	Outro	1,00	0,00	0,00	0,00	0,00	1,00	1,00	0,00	0,00
0701110000	Ferramentas e utensílios	922,24	848,70	0,00	848,70	848,70	73,54	73,54	0,00	92,03
Total / Transporte: 090000		603.745,11	503.559,86	0,00	503.559,86	268.379,37	100.185,25	335.365,74	235.180,49	44,45
Total Geral / Transporte		6.140.940,82	4.312.802,28	0,00	4.312.802,28	2.569.619,44	1.828.138,54	3.571.321,38	1.743.182,84	41,84

FREGUESIA DO PARQUE DAS NAÇÕES

CONTROLO ORÇAMENTAL - DESPESA

Data: 25/08/2017

Código Orgânico: 100000 CULTURA

Classificação inicial:0000000000 Final:999999999

Ano:2017

Data inicial: 01/01/2017

Final: 31/07/2017

(Unidade:EUR)

CLASSIFICAÇÃO ECONÓMICA		Dotações Corrigidas	Compromissos assumidos			Despesas Pagas	Diferenças			Grau exerc. orçamental despesas
Código	Descrição		Exercício	Exercícios futuros	Total		Dotação não comprometida	Saldo	Comp. por pagar	
0101040100	Pessoal em funções	68.106,80	20.365,44	0,00	20.365,44	20.365,44	47.741,36	47.741,36	0,00	29,90
0101050000	Pessoal além dos quadros	1,00	0,00	0,00	0,00	0,00	1,00	1,00	0,00	0,00
0101060100	Pessoal em funções	1,00	0,00	0,00	0,00	0,00	1,00	1,00	0,00	0,00
0101070000	Pessoal em regime de tarefa ou avença	59.395,65	57.674,36	0,00	57.674,36	35.607,36	1.721,29	23.788,29	22.067,00	59,95
0101090000	Pessoal em qualquer outra situação	1,00	0,00	0,00	0,00	0,00	1,00	1,00	0,00	0,00
0101130000	Subsidio de refeição	3.851,54	904,00	0,00	904,00	904,00	2.947,54	2.947,54	0,00	23,47
0101140000	Subsidio de férias e de Natal	11.351,13	3.813,28	0,00	3.813,28	3.813,28	7.537,85	7.537,85	0,00	33,59
0101150000	Remunerações por doença e maternidade / paternidade	1,00	0,00	0,00	0,00	0,00	1,00	1,00	0,00	0,00
0102020000	Horas extraordinárias	178,30	0,00	0,00	0,00	0,00	178,30	178,30	0,00	0,00
0102040000	Ajudas de custo	1,00	0,00	0,00	0,00	0,00	1,00	1,00	0,00	0,00
0102050000	Abono para falhas	1,00	0,00	0,00	0,00	0,00	1,00	1,00	0,00	0,00
0103030000	Subsidio familiar a criança e jovens	1,00	0,00	0,00	0,00	0,00	1,00	1,00	0,00	0,00
0103050100	Assistência na doença dos funcionários públicos (ADSE)	2.224,96	2.224,96	0,00	2.224,96	1.293,80	0,00	931,16	931,16	58,15
0103050201	Caixa Geral de Aposentações	16.250,32	8.000,00	0,00	8.000,00	5.083,38	8.250,32	11.166,94	2.916,62	31,28
0103050202	Segurança social - Regime geral	2.663,28	700,00	0,00	700,00	0,00	1.963,28	2.663,28	700,00	0,00
0103050203	SSCML	341,08	341,08	0,00	341,08	194,21	0,00	146,87	146,87	56,94
0103050300	Outros	1,00	0,00	0,00	0,00	0,00	1,00	1,00	0,00	0,00
0103060000	Acidentes em serviço e doenças profissionais	1,00	0,00	0,00	0,00	0,00	1,00	1,00	0,00	0,00
0201040000	Limpeza e higiene	657,08	0,00	0,00	0,00	0,00	657,08	657,08	0,00	0,00
0201050000	Alimentação - Refeições confeccionadas	634,50	432,25	0,00	432,25	212,25	202,25	422,25	220,00	33,45
0201070000	Vestuário e artigos pessoais	100,00	0,00	0,00	0,00	0,00	100,00	100,00	0,00	0,00
0201080000	Material de escritório	250,00	0,00	0,00	0,00	0,00	250,00	250,00	0,00	0,00
0201110000	Material de consumo clínico	1,00	0,00	0,00	0,00	0,00	1,00	1,00	0,00	0,00
Total / Transporte: 100000		166.014,64	94.455,37	0,00	94.455,37	67.473,72	71.559,27	98.540,92	26.981,65	40,64
Total Geral / Transporte		6.306.955,46	4.407.257,65	0,00	4.407.257,65	2.637.093,16	1.899.697,81	3.669.862,30	1.770.164,49	41,81

FREGUESIA DO PARQUE DAS NAÇÕES

CONTROLO ORÇAMENTAL - DESPESA

Data: 25/08/2017

Código Orgânico: 100000 CULTURA

Classificação inicial:0000000000 Final:9999999999

Ano:2017

Data inicial: 01/01/2017

Final: 31/07/2017

(Unidade:EUR)

CLASSIFICAÇÃO ECONÓMICA		Dotações Corrigidas	Compromissos assumidos			Despesas Pagas	Diferenças			Grau exerc. orçamental despesas
Código	Descrição		Exercício	Exercícios futuros	Total		Dotação não comprometida	Saldo	Comp. por pagar	
0201150000	Prémios, condecorações e ofertas	500,00	0,00	0,00	0,00	0,00	500,00	500,00	0,00	0,00
0201170000	Ferramentas e utensílios	500,00	0,00	0,00	0,00	0,00	500,00	500,00	0,00	0,00
0201180000	Livros e documentação técnica	270,00	0,00	0,00	0,00	0,00	270,00	270,00	0,00	0,00
0202010100	Água	317,50	250,15	0,00	250,15	123,87	67,35	193,63	126,28	39,01
0202010200	Electricidade	3 765,08	3.375,18	0,00	3 375,18	2 184,69	389,90	1 580,39	1 190,49	58,03
0202010302	Rendas - Outras	7 952,00	6.516,96	0,00	6.516,96	3 300,82	1 435,04	4 651,18	3 216,14	41,51
0202020000	Limpeza e higiene	942,80	0,00	0,00	0,00	0,00	942,80	942,80	0,00	0,00
0202090900	Comunicações Outras	50,00	0,00	0,00	0,00	0,00	50,00	50,00	0,00	0,00
0202100000	Transportes	1 000,00	0,00	0,00	0,00	0,00	1 000,00	1 000,00	0,00	0,00
0202120100	Seguros multiriscos	181,10	0,00	0,00	0,00	0,00	181,10	181,10	0,00	0,00
0202120200	Seguros para atividades	548,71	253,26	0,00	253,26	253,26	295,45	295,45	0,00	46,16
0202130100	Deslocações e Estadas	630,00	53,65	0,00	53,65	53,65	576,35	576,35	0,00	8,52
0202160000	Seminários, exposições e similares	500,00	0,00	0,00	0,00	0,00	500,00	500,00	0,00	0,00
0202170000	Publicidade	1 800,00	1.773,75	0,00	1 773,75	661,74	26,25	1 138,26	1 112,01	36,76
0202180000	Vigilância e segurança	1,00	0,00	0,00	0,00	0,00	1,00	1,00	0,00	0,00
0202190000	Assistência técnica	2 978,28	2.596,37	0,00	2.596,37	1 264,03	381,91	1 714,25	1 332,34	42,44
0202200700	Outros trabalhos especializados	8.100,00	1.826,75	0,00	1 826,75	1 726,75	6 273,25	6 373,25	100,00	21,32
0202250000	Outros serviços	1.500,00	0,00	0,00	0,00	0,00	1.500,00	1 500,00	0,00	0,00
0407010000	Instituições sem fins lucrativos	1.000,00	0,00	0,00	0,00	0,00	1.000,00	1 000,00	0,00	0,00
0501030000	Privadas	1,00	0,00	0,00	0,00	0,00	1,00	1,00	0,00	0,00
0602030504	Material para atividades	2.000,00	73,61	0,00	73,61	73,61	1 926,39	1 926,39	0,00	3,68
0701070000	Equipamento de informática	150,00	0,00	0,00	0,00	0,00	150,00	150,00	0,00	0,00
0701080000	Software Informático	150,00	0,00	0,00	0,00	0,00	150,00	150,00	0,00	0,00
Total / Transporte: 100000		200 852,11	111.175,05	0,00	111.175,05	77 116,14	89 677,06	123 735,97	34 058,91	38,39
Total Geral / Transporte		6.341.792,93	4.423.977,33	0,00	4.423.977,33	2 646 735,58	1 917 815,60	3 695 057,35	1 777 241,75	41,73

FREGUESIA DO PARQUE DAS NAÇÕES

CONTROLO ORÇAMENTAL - DESPESA

Data: 25/08/2017

Código Orgânico: 100000 CULTURA

Classificação inicial:0000000000 Final:999999999

Data inicial: 01/01/2017 Final: 31/07/2017

Ano:2017

(Unidade:EUR)

CLASSIFICAÇÃO ECONÓMICA		Dotações Corrigidas	Compromissos assumidos			Despesas Pagas	Diferenças			Grau exerc. orçamental despesas
Código	Descrição		Exercício	Exercícios futuros	Total		Dotação não comprometida	Saldo	Comp. por pagar	
0701090000	Equipamento administrativo	150,00	0,00	0,00	0,00	0,00	150,00	150,00	0,00	0,00
Total / Transporte: 100000		201.002,11	111.175,05	0,00	111.175,05	77.116,14	89.827,06	123.885,97	34.058,91	38,37
Total Geral / Transporte		6.341.942,93	4.423.977,33	0,00	4.423.977,33	2.646.735,58	1.917.965,60	3.695.207,35	1.777.241,75	41,73

Código Orgânico: 110000 TURISMO E COMÉRCIO

Classificação inicial:0000000000 Final:9999999999

Data inicial: 01/01/2017

Final: 31/07/2017

Ano:2017

(Unidade:EUR)

CLASSIFICAÇÃO ECONÓMICA		Dotações Corrigidas	Compromissos assumidos			Despesas Pagas	Diferenças			Grau exerc. orçamental despesas
Código	Descrição		Exercício	Exercícios futuros	Total		Dotação não comprometida	Saldo	Comp. por pagar	
0101070000	Pessoal em regime de tarefa ou avença	834,20	0,00	0,00	0,00	0,00	834,20	834,20	0,00	0,00
0201050000	Alimentação - Refeições confeccionadas	500,00	0,00	0,00	0,00	0,00	500,00	500,00	0,00	0,00
0201150000	Prémios, condecorações e ofertas	2.000,00	0,00	0,00	0,00	0,00	2.000,00	2.000,00	0,00	0,00
0202130100	Deslocações e Estadas	100,00	0,00	0,00	0,00	0,00	100,00	100,00	0,00	0,00
0202170000	Publicidade	11.783,00	11.482,48	0,00	11.482,48	246,00	300,52	11.537,00	11.236,48	2,09
0202200700	Outros trabalhos especializados	4.000,00	2.500,00	0,00	2.500,00	2.500,00	1.500,00	1.500,00	0,00	62,50
0202250000	Outros serviços	7.345,00	7.345,00	0,00	7.345,00	7.345,00	0,00	0,00	0,00	100,00
0407010000	Instituições sem fins lucrativos	3.300,00	0,00	0,00	0,00	0,00	3.300,00	3.300,00	0,00	0,00
Total / Transporte: 110000		29.862,20	21.327,48	0,00	21.327,48	10.091,00	8.534,72	19.771,20	11.236,48	33,79
Total Geral / Transporte		6.371.805,13	4.445.304,81	0,00	4.445.304,81	2.656.826,58	1.926.500,32	3.714.978,55	1.788.478,23	41,70

FREGUESIA DO PARQUE DAS NAÇÕES

CONTROLO ORÇAMENTAL - DESPESA

Data: 25/08/2017

Código Orgânico: 120000 PROTEÇÃO CIVIL E SEGURANÇA

Classificação inicial:0000000000 Final:999999999

Data inicial: 01/01/2017

Final: 31/07/2017

Ano:2017

(Unidade:EUR)

CLASSIFICAÇÃO ECONÓMICA		Dotações Corrigidas	Compromissos assumidos			Despesas Pagas	Diferenças			Grau exerc. orçamental despesas
Código	Descrição		Exercício	Exercícios futuros	Total		Dotação não comprometida	Saldo	Comp. por pagar	
0201050000	Alimentação - Refeições confeccionadas	2.000,00	0,00	0,00	0,00	0,00	2.000,00	2.000,00	0,00	0,00
0201080000	Material de escritório	650,00	0,00	0,00	0,00	0,00	650,00	650,00	0,00	0,00
0202010302	Rendas - Outras	4.833,90	4.551,00	0,00	4.551,00	1.086,51	282,90	3.747,39	3.464,49	22,48
0202130100	Deslocações e Estadas	500,00	0,00	0,00	0,00	0,00	500,00	500,00	0,00	0,00
0202150000	Formação	5.000,00	2.012,60	0,00	2.012,60	20,00	2.987,40	4.980,00	1.992,60	0,40
0202170000	Publicidade	2.000,00	0,00	0,00	0,00	0,00	2.000,00	2.000,00	0,00	0,00
0202180000	Vigilância e segurança	10.792,78	10.664,70	0,00	10.664,70	0,00	128,08	10.792,78	10.664,70	0,00
0202250000	Outros serviços	1.000,00	613,50	0,00	613,50	613,50	386,50	386,50	0,00	61,35
0602030505	Outras despesas	1.500,00	0,00	0,00	0,00	0,00	1.500,00	1.500,00	0,00	0,00
0701110000	Ferramentas e utensílios	6.900,00	369,00	0,00	369,00	0,00	6.531,00	6.900,00	369,00	0,00
Total / Transporte: 120000		35.176,68	18.210,80	0,00	18.210,80	1.720,01	16.965,88	33.456,67	16.490,79	4,89
Total Geral / Transporte		6.406.981,81	4.463.515,61	0,00	4.463.515,61	2.658.546,59	1.943.466,20	3.748.435,22	1.804.969,02	41,49

FREGUESIA DO PARQUE DAS NAÇÕES

CONTROLO ORÇAMENTAL - RECEITA

Data: 25/08/2017

Classificação Inicial: 0000000000 Final: 9999999999

Ano: 2017

Data inicial: 01/01/2017 Final: 31/07/2017

Unidade (EUR)

CLASSIFICAÇÃO ECONÓMICA		Previsões corrigidas	Receitas por cobrar no início do ano	Receitas liquidadas	Liquidações anuladas	Receitas cobradas brutas	Reembolsos restituições		Receita cobrada líquida	Receita por cobrar no final do ano	Grau exec. orçamental receitas
Código	Descrição						Emitidos	Pagos			
0102020000	Imposto Municipal sobre Imóveis	150.000,00	0,00	38.768,00	0,00	38.768,00	0,00	0,00	38.768,00	0,00	25,85
0202060400	Canídeos	250,00	0,00	147,50	0,00	147,50	0,00	0,00	147,50	0,00	59,00
0202060500	Publicidade	120.000,00	0,00	67.103,34	0,00	67.103,34	0,00	0,00	67.103,34	0,00	55,92
0401230300	Ocupação da via pública	201.850,00	2.621,41	67.755,25	0,00	70.375,81	0,00	0,00	70.375,81	0,85	34,87
0401230400	Canídeos	3.500,00	0,00	1.835,00	0,00	1.835,00	0,00	0,00	1.835,00	0,00	52,43
0401239900	Outras - Emolumentos e taxas de secretaria	8.502,19	0,00	5.829,58	0,00	5.829,58	0,00	0,00	5.829,58	0,00	68,57
0402040000	Coimas e penalidades por contra-ordenações	5.000,00	0,00	0,00	0,00	0,00	0,00	0,00	0,00	0,00	0,00
0603010401	DGAL - Fundo Financiamento das Freguesias (FFF)	165.000,00	0,00	119.784,99	0,00	119.784,99	0,00	0,00	119.784,99	0,00	72,60
0603010402	DGAL - Estatuto Remuneratório	27.000,00	0,00	12.209,34	0,00	12.209,34	0,00	0,00	12.209,34	0,00	45,22
0603010403	DGAL - (Lei n.º 56/2012 e Lei n.º 85/2015) - Delegação de Competências	3.389.478,00	0,00	2.009.973,00	0,00	2.009.973,00	0,00	0,00	2.009.973,00	0,00	59,30
0603070300	IEFP - GIP	12.000,00	0,00	0,00	0,00	0,00	0,00	0,00	0,00	0,00	0,00
0605010101	Recenseamento/atos Eleitorais	5.000,00	0,00	0,00	0,00	0,00	0,00	0,00	0,00	0,00	0,00
0605010103	Fundo Emergência Social	10.000,00	0,00	0,00	0,00	0,00	0,00	0,00	0,00	0,00	0,00
0605010105	Outras Transferências - Acerto financeiro c/ a CML (Monitores CAF)	95.283,56	0,00	42.982,10	0,00	42.982,10	0,00	0,00	42.982,10	0,00	45,11
0605010107	Outras Transferências - Acerto financeiro c/ a CML (DGEST - Auxiliares)	67.710,93	0,00	37.536,27	0,00	37.536,27	0,00	0,00	37.536,27	0,00	55,44
0605010111	Protocolo CML (Deliberação N.º 279/AML/2016)	115.077,75	0,00	0,00	0,00	0,00	0,00	0,00	0,00	0,00	0,00
0701020000	Livros e documentação técnica	50,00	0,00	0,00	0,00	0,00	0,00	0,00	0,00	0,00	0,00
0701120000	Venda T-Shirts	600,00	6,50	30,01	0,00	36,51	0,00	0,00	36,51	0,00	6,09
0702010100	Vending	2.000,00	0,00	430,50	0,00	430,50	0,00	0,00	430,50	0,00	21,53
0702010200	Aluguer Espaços	2.000,00	0,00	1.400,00	0,00	1.400,00	0,00	0,00	1.400,00	0,00	70,00
0702010300	Aluguer Equipamentos	6.000,00	0,00	0,00	0,00	0,00	0,00	0,00	0,00	0,00	0,00
0702020000	Componente de Apoio à Família	180.000,00	5.993,50	92.921,72	0,00	85.882,72	0,00	0,00	85.882,72	13.032,50	47,71
0702050000	Actividades de saúde	600,00	0,00	226,50	0,00	226,50	0,00	0,00	226,50	0,00	37,75
0702060100	Reparações Via Pública	3.000,00	0,00	0,00	0,00	0,00	0,00	0,00	0,00	0,00	0,00
0702080101	Centro de Dia das Laranjeiras	18.000,00	0,00	9.775,20	0,00	9.775,20	0,00	0,00	9.775,20	0,00	54,31
0702080200	Serviços recreativos	53.931,07	987,00	37.157,30	0,00	36.938,30	0,00	0,00	36.938,30	1.206,00	68,49
0702080400	Serviços desportivos	500.000,00	300,53	301.403,55	0,00	301.403,55	0,00	0,00	301.403,55	300,53	60,28
0702080500	Actividades Desportivas	25.000,00	0,00	1.688,50	0,00	0,00	0,00	0,00	0,00	1.688,50	0,00
0702080600	Actividades Juventude e Associativismo	3.000,00	0,00	0,00	0,00	0,00	0,00	0,00	0,00	0,00	0,00
0702099901	Serviços de Apoio à família	1.500,00	1.466,50	42,50	0,00	125,00	0,00	0,00	125,00	1.384,00	8,33
0702099902	Intervenções Solicitadas	17.500,00	0,00	0,00	0,00	0,00	0,00	0,00	0,00	0,00	0,00
0702990000	Outros	1.000,00	0,00	0,18	0,00	0,18	0,00	0,00	0,18	0,00	0,02
0801990400	Donativos	500,00	0,00	80,00	0,00	80,00	0,00	0,00	80,00	0,00	16,00
0801999900	Diversas	15.000,00	0,00	263,19	0,00	263,19	0,00	0,00	263,19	0,00	1,75
1005010100	Câmara Municipal Lisboa (Deliberação N.º 279/AML/2016)	174.000,00	0,00	0,00	0,00	0,00	0,00	0,00	0,00	0,00	0,00
1301010000	Indemnizações	5.000,00	0,00	0,00	0,00	0,00	0,00	0,00	0,00	0,00	0,00

FREGUESIA DO PARQUE DAS NAÇÕES

CONTROLO ORÇAMENTAL - RECEITA

Data: 25/08/2017

Classificação Inicial: 0000000000 Final: 999999999

Ano: 2017

Data inicial: 01/01/2017 Final: 31/07/2017

Unidade (EUR)

CLASSIFICAÇÃO ECONÓMICA		Previsões corrigidas	Receitas por cobrar no início do ano	Receitas liquidadas	Liquidações anuladas	Receitas cobradas brutas	Reembolsos restituições		Receita cobrada liquida	Receita por cobrar no final do ano	Grau exec. orçamental receitas
Código	Descrição						Emitidos	Pagos			
1501010000	Reposições não abatidas nos pagamentos	100,00	0,00	32,99	0,00	32,99	32,99	0,00	32,99	0,00	32,99
	Sub-Total das Receitas Orçamentais	5.384.433,50	11.375,44	2.849.376,51	0,00	2.843.139,57	32,99	0,00	2.843.139,57	17.612,38	52,80
1601010000	Na posse do serviço	561.620,51	0,00	561.620,51	0,00	561.620,51	0,00	0,00	561.620,51	0,00	100,00
1601030000	Na posse do serviço - Consignado	460.927,80	0,00	460.927,80	0,00	460.927,80	0,00	0,00	460.927,80	0,00	100,00
	Total Saldo da Gerência Anterior	1.022.548,31	0,00	1.022.548,31	0,00	1.022.548,31	0,00	0,00	1.022.548,31	0,00	100,00
	Total Geral	6.406.981,81	11.375,44	3.871.924,82	0,00	3.865.687,88	32,99	0,00	3.865.687,88	17.612,38	60,34