



JUNTA DE FREGUESIA
DO PARQUE DAS NAÇÕES
LISBOA

Informação Escrita do Presidente

De 01 de junho a 31 de agosto de 2014

Apreciado em Assembleia de Freguesia ___/___/2014

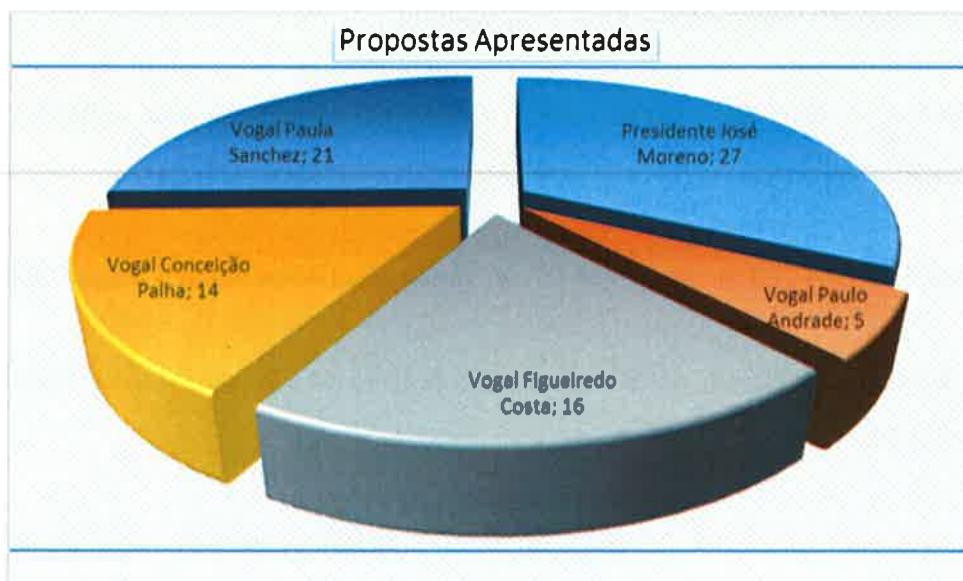
JUNTA DE FREGUESIA DO PARQUE DAS NAÇÕES

NOTA INTRODUTÓRIA:

Nos termos da alínea e) do nº 2 do art.º 9.º da Lei nº 75/2013, de 12 de setembro, e no âmbito das suas competências, o Presidente da Junta de Freguesia do Parque das Nações, apresenta à Assembleia de Freguesia, a informação escrita, acerca da atividade desta Freguesia, desenvolvida no período compreendido entre 01 de junho a 31 de agosto de 2014, das quais sublinha as que considera mais relevantes, bem como da situação financeira à data de 31 de agosto de 2014.

I. REUNIÕES DO EXECUTIVO

No período de Atividade, em referência, o Órgão Executivo da Junta de Freguesia do Parque das Nações promoveu 12 reuniões, sendo 3 ordinárias públicas, 3 ordinárias e 6 extraordinárias. Nessas reuniões foram apresentadas, pelos Órgãos do Executivo, 83 Propostas, distribuídas da seguinte forma:



Da inerência do cargo de Presidente da Junta de Freguesia do Parque das Nações, no período em apreço, foram promovidas reuniões com fregueses/as, entidades públicas e privadas, bem como



JUNTA DE FREGUESIA DO PARQUE DAS NAÇÕES

efetuadas representações e participações em encontros, seminários e outros eventos, como pode ser observado no quadro infra.

Designação da Ação	Nº Ações realizadas
Representações da Junta de Freguesia	27
Reuniões Assembleia Municipal de Lisboa	33
Reuniões com Fregueses/as	16
Reuniões de Executivo	12
Reuniões com Entidades Públicas	31
Reuniões com entidades Privadas	19
Reuniões da Assembleia de Freguesia	2
TOTAL	140

O Presidente produziu 12 convocatórias de Reuniões de Executivo, igual número de Atas e de Editais.

Foram ainda produzidos, pelo presidente, 7 despachos a saber:

- ✓ Despacho Nº 5/P/2014, datado de 27-06, responsabilidade pelo processo de conceção e manutenção do novo *site* da Junta de Freguesia;
- ✓ Despacho Nº 6/P/2014, datado de 27-06, responsabilidade pela condução do processo de conceção e aprovação do brasão, selo e bandeira da Freguesia;
- ✓ Despacho Nº 7/P/2014, datado de 27-06, responsabilidade da celebração do Dia da Freguesia;
- ✓ Despacho Nº 8/P/2014, datado de 31-07, decisão de revogação do Despacho nº 4/2013, de 30-10-2013;
- ✓ Despacho Nº 9/P/2014, datado de 31-07, responsabilidade pela subscrição de Atas e Atestados;
- ✓ Despacho Nº 10/P/2014, datado de 26-08, responsabilidade pelo Pelouro da Comunicação;

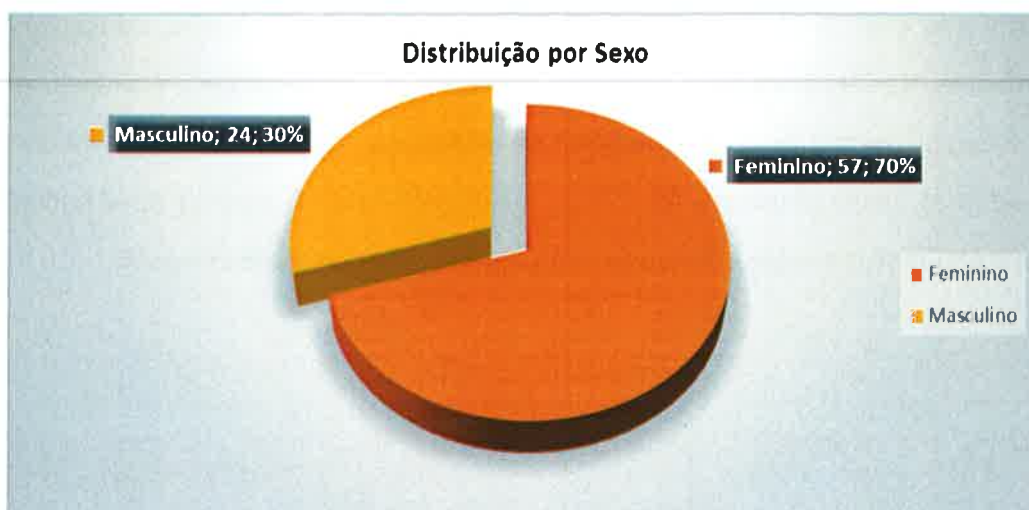
JUNTA DE FREGUESIA DO PARQUE DAS NAÇÕES

- ✓ Despacho Nº 11/P/2014, datado de 27-08, atribuição às Vogais Maria Conceição Augusta Santos Palha e Paula Maria da Silva Sanchez a responsabilidade pela subscrição de Atas e de Atestados, na ausência dos Vogais Paulo Jorge Gonçalves Andrade e José António Figueiredo Costa conforme previsto nas alíneas a) e c), do nº3, do art.18º, da referida Lei.

II. RECURSOS HUMANOS

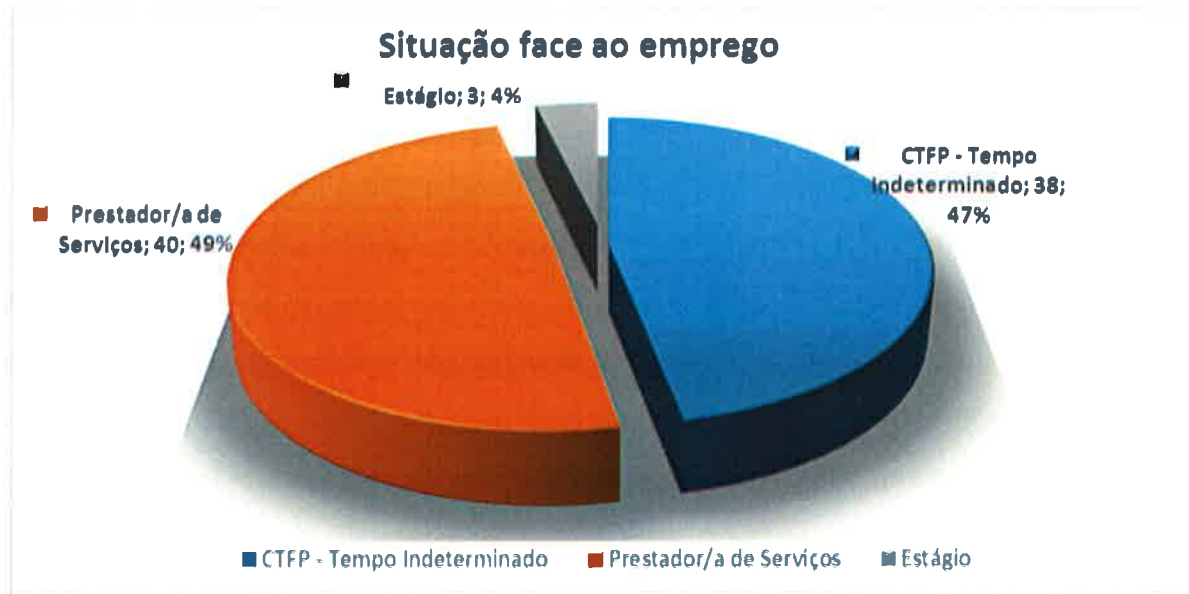
A Junta de Freguesia do Parque das Nações dispõe, até ao dia 31 de agosto de 2014, de um total de 81 trabalhadores e trabalhadoras, com contrato de trabalho em funções públicas (oriundos de organismos da administração local e central), prestadores/as de serviços que transitaram da Câmara Municipal de Lisboa e ainda prestadores/as de serviços, resultantes de contratações efetuadas pela Junta.

Assim, no gráfico infra, poder-se-á observar a distribuição pela variável Sexo, sendo que a maior representação está no sexo feminino, com o valor percentual de 70%, correspondente ao número de 57 trabalhadoras, contrastando com o valor percentual de 30% para o sexo masculino, correspondendo ao número de 24 trabalhadores.



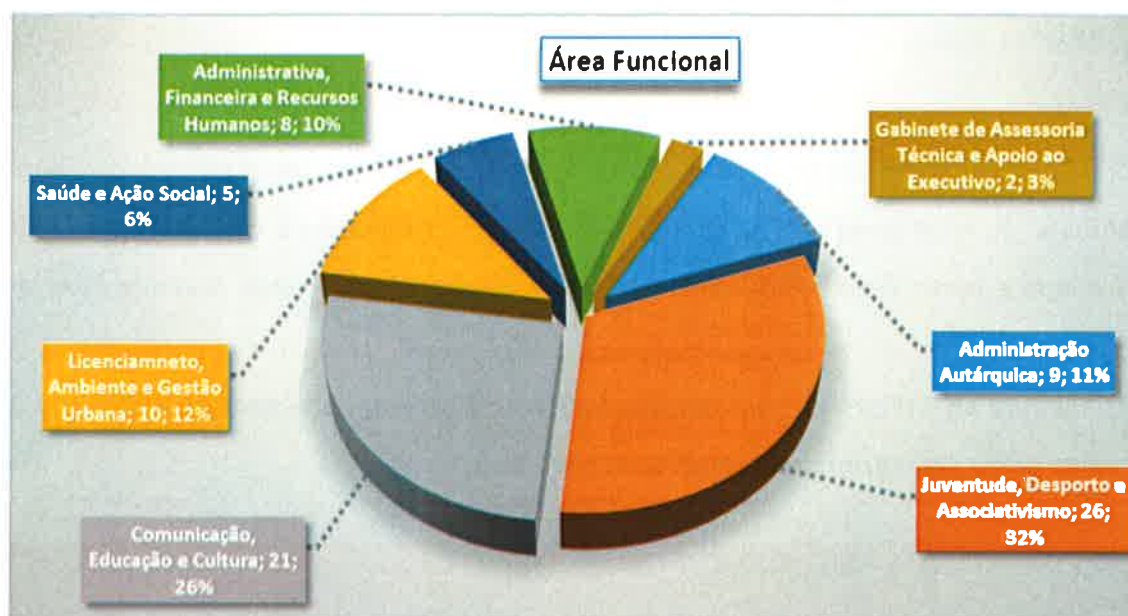
JUNTA DE FREGUESIA DO PARQUE DAS NAÇÕES

No que concerne à situação face ao emprego, pode ser observado no gráfico infra, de que 49%, recai sobre os/as 40 trabalhadores/as prestadores/as de serviços, seguindo-se 47% correspondente a 38 trabalhadores/as detentores/as de Contrato em funções Públicas por tempo indeterminado. Os 3 estágios que se encontram a decorrer correspondem a 4%.



Como pode ser ainda observado, o gráfico infra é ilustrativo da distribuição de trabalhadores/as, pelas áreas funcionais, verificando-se uma maior incidência na área da Juventude, Desporto e Associativismo com 26 elementos, seguindo-se a área da Comunicação, Educação e Cultura com 21 elementos. Nas áreas de Licenciamento, Ambiente e Gestão Urbana; Administrativa, Financeira e de Recursos Humanos e o Gabinete de Assessoria Técnica e Apoio ao Executivo, estão distribuídos/as, respetivamente 10, 8 e 2 trabalhadores/as. A área da Administração Autárquica contém 9 elementos e a área da Saúde e Ação Social com 5 trabalhadores/as.

JUNTA DE FREGUESIA DO PARQUE DAS NAÇÕES



III. ATENDIMENTO

No período a que se refere esta Informação Escrita, o fluxo de informação ocorrido, bem como a emissão de documentos e licenças, pode ser verificado no quadro infra, a saber:

Ação	Nº Documentos
Correspondência recebida e registada	811
Correspondência Expedida e registada	244
Emissão de Guias de Receita *	236
Emissão de Atestados e confirmações em impresso próprio	255
Registo de Canídeos	60
Licenciamento de Canídeos	68

* Da emissão das guias de receita resultou a quantia de € 2.018,75 (dois mil e dezoito euros e setenta e cinco cêntimos), inscrita na classificação Económica – 0401239900 – Outras – Emolumentos e Taxas de Secretaria.



JUNTA DE FREGUESIA DO PARQUE DAS NAÇÕES

IV. INSTALAÇÃO

Abriu ao público em 28 de julho o Espaço Poente, onde, além de atendimento administrativo e Gabinete de Ação Social, irá funcionar também a Loja Solidária e o Gabinete de Enfermagem e Psicologia a partir de outubro. Espera-se abrir, também aqui, numa segunda fase, a Lavandaria Social.

Desenvolveu-se o projeto de arquitetura do Espaço Nascente, prevendo-se a abertura do mesmo durante o mês de outubro ou princípio de novembro.

V. MOBILIDADE E SEGURANÇA

1. Ordenamento do Estacionamento na Zona Sul com introdução da tarifação pela EMEL

No final de julho ficou concluída, pela EMEL, a instalação da infraestrutura de Parcometros e de Sinalização associada para a extensão da área tarifada à zona sul do bairro do Parque das Nações que teve um período pedagógico até ao final de agosto, durante o qual, a fiscalização do estacionamento foi informativa e não punitiva.

Nesta zona, o estacionamento, em segunda fila, em cima dos passeios e nas esquinas das ruas foi, ao longo dos últimos anos, uma constante, situação que provocou problemas de mobilidade graves, nomeadamente, nos acessos às garagens e na circulação dos camiões de remoção dos contentores do lixo, bem como, na dificuldade em parquear no local devido à ausência de rotação do estacionamento.

Os residentes da zona sul do bairro do Parque das Nações, abrangida pela nova área estacionamento pago, podem requerer na sede da Junta de Freguesia os cartões de residente, que lhes permite estacionar, sem limite de tempo e sem pagamento. Também os comerciantes podem estacionar, numa zona condicionada, sem limite de tempo, mediante o pagamento de uma tarifa mensal, nos locais devidamente identificados.

JUNTA DE FREGUESIA DO PARQUE DAS NAÇÕES

Na solução de estacionamento da EMEL, foram disponibilizados alguns recortes com a possibilidade de aquisição de bilhete diário, com o custo de € 2,00/dia. Na definição dos limites da nova zona de tarifação, nas reuniões que a JFPN teve com a CML, foi também definida a necessidade de ser estabelecida uma área na Rua dos Sinais de Fogo para Cargas e Descargas, bem como, a criação de recortes no passeio da Rua das Gaivotas em Terra para aumento da área do estacionamento, situação aliás prevista no projeto de expansão da Escola Básica Parque das Nações.

Nenhuma destas situações foi, no entanto, contemplada nesta fase, tendo a JFPN solicitado à CML esclarecimento sobre o assunto, não tendo recebido resposta até ao momento.

2. 1ª Edição do Salão da Mobilidade Lisboa *Bike and Running Show*

A Junta de Freguesia Parque das Nações foi parceira na 1ª Edição do Salão da Mobilidade Lisboa *Bike and Running Show* que decorreu na FIL entre 4 e 6 de julho. A JFPN esteve presente com um *stand* onde disponibilizou informação relacionada com o tema, nomeadamente, as intenções da JFPN relativamente ao planeamento de uma rede de percursos e corredores cicláveis, tendo sido dado, pelos visitantes, um conjunto de opiniões muito válidas e enriquecedoras, que serão consideradas no trabalho que está a ser desenvolvido com a CML em termos de faseamento e implementação dos troços.

O Stand da JFPN foi também palco para a apresentação das várias iniciativas e ações que, relacionadas com a mobilidade ativa (a pé e de bicicleta), se desenvolvem na Freguesia, a saber: Cicloficina do Oriente (com a presença de elementos que desenvolvem esta iniciativa), a Ciclopatrulha da 40ª Esquadra da PSP Parque das Nações (com presença permanente no *Stand* de dois agentes) e o Programa Parque Saudável.

Nesta iniciativa, o passeio de bicicleta (Parque das Nações – Terreiro do Paço – Parque das Nações), contou com cerca de 350 participantes, tendo superado em muito as expectativas. O passeio contou com o apoio da PSP, integrando, além de dois elementos da Ciclopatrulha da 40ª



JUNTA DE FREGUESIA DO PARQUE DAS NAÇÕES

Esquadra que abriam o passeio, uma viatura e uma motorizada para ordenamento do tráfego durante o percurso. A JFPN proporcionou também uma viatura de apoio durante todo o percurso.

3. Acalmia de Tráfego e Estacionamento

O grupo de trabalho que preparou o documento relativo Princípios e Orientações para as Políticas de Mobilidade na Freguesia do Parque das Nações, no âmbito do instrumento de planeamento associado às orientações para a acalmia de tráfego, concluiu a componente relativa ao eixo rodoviário da Alameda dos Oceanos, onde as várias alternativas propostas para a acalmia de tráfego naquela via, traduzem o resultado do debate interno do grupo, compaginado com sugestões que nos foram chegando por fregueses e por membros da Assembleia de Freguesia, para serem discutidas e avaliadas nas reuniões de coordenação com a CML que detém a responsabilidade de intervenção.

Em complemento com esta temática, está a ser desenvolvida uma estratégia para o estacionamento na Freguesia do Parque das Nações considerando as várias realidades e necessidades em função da envolvente onde se está a trabalhar. A pressão de estacionamento que se faz sentir (neste momento com predominância na zona Poente da Freguesia e, evidentemente, nas zonas limítrofes das bolsas já tarifadas), faz parte do diagnóstico efetuado sendo uma prioridade numa perspetiva de proposta de solução a curto prazo com o intuito principal de reordenar o estacionamento, sendo também um vetor para um espaço mais ordenado e fluído, quer para os peões quer para os veículos.

4. Previsão de uma rede ciclável para o Parque das Nações

O grupo de trabalho que preparou o documento relativo aos Princípios e Orientações para as Políticas de Mobilidade na Freguesia do Parque das Nações, no âmbito do instrumento de planeamento associado às orientações para a mobilidade suave no Parque das Nações, preparou um documento que visa a análise, hipóteses e propostas para uma rede de utilização da bicicleta na Freguesia do Parque das Nações. Este documento contém uma proposta preliminar de

JUNTA DE FREGUESIA DO PARQUE DAS NAÇÕES

intervenção para a provisão de uma rede para a utilização da bicicleta, com fins utilitários, na área da Freguesia.

Tem o objetivo de analisar e colocar à discussão hipóteses para a concretização de uma rede adequada para a mobilidade em bicicleta, tendo em consideração a perspetiva territorial, técnica e política da Junta de Freguesia do Parque das Nações, tendo em conta a melhoria das condições e segurança para a mobilidade em bicicleta, que é uma das prioridades estabelecidas pelo Executivo da Junta de Freguesia.

5. Bike to School práticas saudáveis desde a escola

Na Escola Básica Parque das Nações registou-se uma atividade sobre mobilidade em Bicicleta destinada a crianças do 1º Ciclo, com o objetivo de promover hábitos de transporte amigos do ambiente e saudáveis desde tenra idade.

Os encarregados de educação levaram para a escola as bicicletas dos filhos e todos participaram no passeio, uma iniciativa resultado de uma colaboração ente a Associação de Pais da Escola Básica do Parque das Nações, os monitores da Componente de Apoio à Família e que teve o apoio de voluntários da MUBi, Junta de Freguesia do Parque das Nações, Cicloficina do Oriente, e Ciclopatrulha da 40ª Esquadra da PSP.

6. Segurança

Prosseguiram os contactos habituais com a 40ª Esquadra da PSP – Parque das Nações, no sentido de articular ações conjuntas em termos da mobilidade, ordenamento do tráfego e estacionamento, mas também, alertar para as áreas mais carentes em termos de patrulhamento, em consonância com as preocupações que nos são veiculadas pelos nossos fregueses.

7. Proteção Civil

No âmbito da transferência de competências CML/JFPN, está marcada uma reunião para a primeira quinzena de setembro, com elementos da JFPN e CML a fim de tentar resolver, em



JUNTA DE FREGUESIA DO PARQUE DAS NAÇÕES

definitivo, algumas das não conformidades que se mantêm, cujo documento com cerca de quatro dezenas de situações a tratar, foi oportunamente enviado à CML.

VI. AMBIENTE E GESTÃO URBANA

No âmbito do Ambiente e da Gestão Urbana, as principais atividades, ficaram caracterizadas em três vertentes, a saber:

1. A assunção de responsabilidades (total ou parcial) dos contratos de prestação de serviços, através da cessão da posição contratual da Câmara Municipal de Lisboa para a Junta de Freguesia do Parque das Nações, ou de adjudicação de novos procedimentos, por termo dos contratos existentes com a Câmara Municipal de Lisboa;
2. O arranque da operação da equipa de intervenção rápida da JFPN, com o estabelecimento das condições mínimas de base (recursos humanos, equipamento e materiais);
3. A obtenção do acordo de princípio com a CML para a realização de uma Vistoria a um conjunto de 39 situações identificadas pela JFPN, e que carecem de intervenção de natureza estruturante por parte da CML.

Assunção de responsabilidades (total ou parcial) dos contratos de prestação de serviços:

Ambiente

Durante o mês de Junho, em coordenação com a CML, foi elaborada uma Adenda ao Contrato com a RRI - Prestação de Serviços de limpeza urbana, recolha e transporte de resíduos sólidos urbanos no Parque das Nações – (contrato que tinha transitado da Parque Expo para a CML), adenda essa que consubstanciou a cessão da posição contratual pelo Município de Lisboa à Junta de Freguesia do Parque das Nações. A competência transferida para a Junta diz respeito à limpeza urbana, mantendo-se a recolha e transporte dos resíduos como competência do Município, situação que, após avaliação, correspondeu a uma divisão do contrato em cerca de 75% para a JFPN e 25% para a CML;

JUNTA DE FREGUESIA DO PARQUE DAS NAÇÕES

Após a cessão de posição contratual, a JFPN estendeu de imediato a área da limpeza aos bairros poente da freguesia, situação que teve lugar a partir de 14 de julho, e que se traduziu num salto qualitativo muito significativo, conforme tem vindo a ser transmitido pelos moradores.

Espaços Verdes

Durante o mês de junho, com o termo do contrato de manutenção de espaços verdes efetuado pela CML, e após ter ficado concluída a seriação do levantamento de espaços e atribuída a respetiva responsabilidade de manutenção, a JFPN adjudicou o seu primeiro contrato à empresa Teleflora, para a manutenção dos espaços verdes que transitaram para a sua responsabilidade, cerca de 25% do total dos espaços verdes da freguesia;

Já durante a execução do contrato, em reunião com o Vice-presidente da CML, tomámos conhecimento de que os espaços da GEBALIS deveriam ter passado também para a JFPN, situação que não aconteceu devido a um problema administrativo do lado CML. Nessa altura, e dado que os referidos espaços já estavam num estado de degradação avançado, devido à ausência de manutenção desde maio, a JFPN procurou, de imediato, colocar no terreno uma solução que permitisse a recuperação daqueles espaços, situação que veio a acontecer através da contratualização do anterior prestador de serviços – “Viveiros do Falcão” – empresa que desempenhou um excelente trabalho no terreno como está hoje à vista de todos;

Lamentavelmente, nos espaços verdes que ficaram à responsabilidade da CML, existiu um hiato entre o termo do contrato anterior e o novo contrato adjudicado pela CML para os espaços sob sua responsabilidade (75% dos espaços verdes), situação que provocou limitações significativas em termos de intervenção nesses locais, e que foram motivo de queixas sistemáticas de moradores e utentes.



JUNTA DE FREGUESIA DO PARQUE DAS NAÇÕES

Mobiliário Urbano, Pavimentos e Parques Infantis

Durante o mês de agosto, decorreu também a cessão parcial da posição contratual da CML para JFPN do Contrato celebrado entre a CML e a FL Gaspar, para a manutenção do mobiliário urbano e parques infantis. Neste caso, após análise dos trabalhos envolvidos, a divisão do contrato apontou para 80% - JFPN - e 20% - CML. Através deste contrato, foi possível iniciar a reparação de várias anomalias do mobiliário urbano (bancos, pilaretes, cubos de granito da Alameda dos Oceanos, bandeiras), da calçada dos pavimentos pedonais e de anomalias no Parque Infantil do Passeio de Neptuno;

Ambos os espaços do Parque Infantil localizado no Parque Tejo e que estão à responsabilidade da CML, continuam a aguardar intervenção do município, pese embora o elevado estado de degradação em que se encontram, e que tem motivado frequentes queixas dos utentes, sucessivamente veiculadas à CML pela JFPN através dos canais de contacto estabelecidos. A CML argumenta estar a concluir o procedimento para escolha do prestador de serviços que vai efetuar a manutenção dos Parques Infantis da Cidade sob sua responsabilidade;

No respeitante aos Parques Infantis dos Bairros Poente que estavam à responsabilidade da GEBALIS, aguardam intervenção estruturante da CML antes de transitarem para a JFPN, conforme estabelecido no Auto de Transferência de competências.

Iluminação Pública

Pese embora a iluminação pública ser responsabilidade da CML, a JFPN tem tomado várias ações junto do Município para evidenciar a dimensão das falhas de iluminação no espaço de freguesia, como foi o caso do levantamento que efetuámos em julho onde mapeámos mais de 250 candeeiros em falha, conforme divulgado no sítio da Junta. Algumas destas falhas, decorrem de problemas graves nas cablagens que obrigaram a abertura de valas e substituição de cabos, como foi o caso do Passeio de Neptuno, e que ficou recuperado na 1ª semana de agosto. Neste local, para além dos trabalhos de regularização da rede de IP, as equipas operacionais da Divisão de

JUNTA DE FREGUESIA DO PARQUE DAS NAÇÕES

Iluminação Pública da CML procederam à substituição das lâmpadas e acessórios de todos os candeeiros do alinhamento junto à muralha. A operação, que já havia sido efetuada no alinhamento de candeeiros junto aos edifícios, consistiu na substituição da tecnologia de mercúrio por lâmpadas e acessórios de iodetos metálicos, intervenção essa que implicou a remoção do interior das luminárias, a respetiva adaptação em oficina e recolocação no candeeiro;

Nos contactos com a CML sobre esta matéria, a JFPN tem procurado priorizar as intervenções da CML neste domínio. Uma das situações que tem vindo a ser sistematicamente objeto de contactos com a CML solicitando intervenção urgente, prende-se com a situação grave de falha total dos dois principais candeeiros da Praça do Oriente, deixando a Praça Central da Freguesia numa situação de escuridão quase total. Os serviços da CML aguardam uma alteração orçamental para substituir as luminárias destes dois candeeiros (2x12 projetores de 2.000W cada) por tecnologia de Leds. Em agosto, esta situação que se arrasta há longos meses, foi escalada ao Vereador Duarte Cordeiro, esperando-se uma resposta da CML para breve;

Arranque da operação da equipa de intervenção rápida da JFPN

A equipa de intervenção rápida da JFPN é neste momento constituída por um canalizador e um pedreiro, e foi dotada de um conjunto de ferramentas e materiais para o exercício da sua atividade. Apesar de ainda não estar completa (está prevista uma equipa de quatro elementos), a equipa tem vindo a exercer com desempenho elevado as suas funções, quer na recuperação da rede de rega, mesmo em áreas sob responsabilidade da CML sempre que se tratam de avarias que carecem de intervenção urgente. Por outro lado, através desta equipa, foi possível começar a efetuar a rega das plantas em floreiras. Também nas EB e JI da FPN, as intervenções da equipa têm sido constantes, melhorando substancialmente a capacidade de resposta neste domínio.

Vistoria de um conjunto de 39 situações identificadas pela JFPN, que carecem de intervenção de natureza estruturante por parte da CML

Desde a assinatura do Auto de Transferência de Competências, que a JFPN vem solicitando à CML a realização de uma Vistoria conjunta a espaços e equipamentos da freguesia, que carecem de intervenção estruturante. Como exemplo, referem-se os passadiços em madeira em elevado



JUNTA DE FREGUESIA DO PARQUE DAS NAÇÕES

estado de degradação, quer no passeio ribeirinho quer na Alameda dos Oceanos quer ainda no Rossio dos Olivais e no Parque do Trancão, com sérios riscos para os utentes, que a JFPN tem vindo a mitigar através da sua sinalização e/ou colocação de baias de balizamento. A JFPN efetuou um levantamento fotográfico e referenciado em mapa num total de 39 situações que foram enviadas para a CML como documento base para a Vistoria, estando prevista uma visita aos locais com técnicos da JFPN e da CML no dia 10 de setembro. Com esta Vistoria pretende-se a avaliação das situações identificadas, de modo a ser caracterizado o tipo de intervenção de recuperação mais adequada, a respetiva priorização compaginada com a capacidade que for conseguida do lado da CML.

Estas mesmas situações e levantamento fotográfico foram apresentados pelo Presidente na sessão de 15 de julho da Assembleia Municipal.

Uma das situações que fazem parte da lista, - o passadiço em madeira do Cais do Olival - já está a fase de recuperação pela CML, com substituição total das madeiras da referida estrutura, com a sua conclusão prevista para antes do final de setembro.

VII. AÇÃO SOCIAL

1. Centro Dia Quinta das Laranjeiras

O Centro de Dia Quinta das Laranjeiras tem merecido particular atenção com o objetivo de proporcionar aos seus utentes um saudável equilíbrio entre o dia-a-dia vivido pelos nossos seniores e um envolvimento com a sua comunidade local fazendo-os sair do isolamento social que muitas vezes caracteriza este segmento populacional. O convívio intergeracional é igualmente uma preocupação na gestão das atividades do Centro de Dia.

Assim, além dos programas de caráter regular realizados semanalmente, dos quais destacamos pela sua importância: “Cantinho das Letras” (1xsemana), “Cuidados de Saúde e Bem-Estar” (2x semana), destacamos como principais ações no trimestre em análise:

JUNTA DE FREGUESIA DO PARQUE DAS NAÇÕES

- ✓ No âmbito das celebrações do “dia da criança” - apresentação de uma pequena peça de teatro realizada pelos seniores às crianças do Espaço Crescer e oferta de chocolates;
- ✓ Sardinhada “Santos populares” - almoço convívio entre os seniores do Centro de Dia e a Associação Entrementes;
- ✓ Início do programa “artes manuais” – criação e elaboração de trabalhos de bijuteria visando uma futura exposição pública;
- ✓ Saúde - ação de sensibilização sobre “Cuidados Solares Idosos” realizada pela Dr^a Catarina Tasso;
- ✓ “Programa Praia Sénior” na Praia do Tamariz – Participação neste programa, em parceria com a Junta de Freguesia dos Olivais, com o objetivo de manter as anteriores relações de convívio entre os 2 centros de dia;
- ✓ Celebração do 6º Aniversário do Centro de Dia - almoço convívio entre os Seniores, com a presença de vários convidados institucionais e pessoas ligadas às atividades do Centro;
- ✓ “Uma nova vida para os “fantoques” - Restauro de bonecos fantoche pertencentes à Biblioteca David Mourão Ferreira com o objetivo de os tornar utilizáveis em ações de animação cultural.

2. Gabinete de Apoio Social - GAS

A criação do Gabinete de Apoio Social, em 16 de Fevereiro último, foi talvez o mais importante passo dado pela Junta de Freguesia do Parque das Nações ao nível de respostas sociais às pessoas mais vulneráveis ou em situações de emergência.

A sua procura, em termos sociais, ultrapassou as nossas previsões e hoje temos mais de uma centena de casos atendidos, com resposta real a 92 processos abertos até este momento.

Visão global desde a criação do GAS até 31 agosto 2014

- Processos abertos = **92**
- Processos concluídos = **53**
- Processos em curso ou em acompanhamento = **39**



JUNTA DE FREGUESIA DO PARQUE DAS NAÇÕES

Tipologia									
Centro Dia	Loja Sold.	Piscina	Apoio jurídico	Gab.Enfer	Encaminh (2)	Habitação	Visitas Domic	Outra (1)	FSF
6	1	0	14	0	13	5	7	26	33

Outra = Emprego / formação / alimentos, etc...

O nº de encaminhamentos acumula outras tipologias, tais como: "visitas domiciliárias" e "outros".

Fundo Social da Freguesia do Parque das Nações

Informação do Presidente nos termos do Artigo 14º do Regulamento

Visão global desde a criação do FSF até 31 agosto 2014

➤ Processos abertos = **33**

Processos concluídos = **28**

Visão para o trimestre em análise – 01 junho a 31 agosto 2014

Ano	Data entrada	Data conclus.	Tipologia do apoio	Ponto situação até 31 agosto	Apoio atribuído vs saldo
				Saldo em 27 Maio	47.650,96
2014	03-jun	05-jun		Encerrado	00
	18-jun	31-jul	Água, luz e gás	Encerrado	200,00
	23-jun	04-jul	Medicamentos	Encerrado	115,00
	17-jul		Rendas	Aguarda documentos	0
	17-jul		Gás	Aguarda documentos	0
	17-jul	25-jul	Aquisição de óculos	Encerrado	500,00
	17-jul	21-jul	Rendas	Encerrado	1,000,00
	22-jul	31-jul	Renda, água, luz e gás	Encerrado	473,00
	24-jul	01-ago	Água, luz e gás	Encerrado	167,47
	29-jul		Rendas	Aguarda documentos	0
	06-ago		Água, luz e gás	Aguarda documentos	0
	06-ago		Água, luz e gás	Aguarda documentos	0
				Saldo atual do Fundo	46.195,49

JUNTA DE FREGUESIA DO PARQUE DAS NAÇÕES

Visitas Domiciliárias

Até este momento foram concretizadas 7 visitas domiciliárias.

As visitas são realizadas por uma equipa mista constituída pela Assistente Social da Junta e 2 Agentes da 40ª Esquadra da PSP, no âmbito da parceria efetuada.

Durante o mês de julho deram início visitas domiciliárias realizadas em cooperação com a Santa Casa da Misericórdia de Lisboa.

Apoio Jurídico

Dos 14 casos de pedido de Apoio Jurídico, até este momento, 3 foram encaminhados para consulta jurídica. Os restantes ou não tinham enquadramento social ou foram encaminhados pelo GAS, para os serviços da Segurança Social ou Associação Nacional de Inquilinos.

Loja Solidária

Com a abertura do Espaço Poente e finalização das obras de adaptação, foi possível concretizar várias ações para a instalação da Loja Solidária ao nível das suas diversas vertentes:



- Criação de imagem;
- Aprovação, pelo Executivo, do Regulamento da Loja Solidária;
- Constituição da equipa e voluntariado;
- Início de parceria com “H. Sarah Trading” visando a reciclagem têxtil;
- Abertura de parceria com a “Entrajuda” para o fornecimento de artigos de higiene e limpeza;
- Instalação de mobiliário e equipamento necessário ao funcionamento da loja;
- Início de recolha de roupas e sua triagem, bem como catalogação e inclusão numa base de dados de entradas e saídas.

A Loja Solidária do Parque das Nações tem a sua abertura prevista para 01 outubro próximo.



JUNTA DE FREGUESIA DO PARQUE DAS NAÇÕES

Lavandaria Social

Este projeto social não foi selecionado pela CML para o seu financiamento ao abrigo do Programa BIP ZIP pelo que iremos analisar a melhor forma de o implementar em 2015.

Refood

O Projeto Refood está em permanente acompanhamento, quer ao nível da sua instalação na freguesia, quer na definição da melhor estratégia de implantação do terreno.

Foi realizada reunião entre as Equipas Refood e GAS para iniciar parceria de cooperação/identificação dos casos sociais.

Grupo Comunitário L&M

No trimestre em análise, ocorreram vários contactos/reuniões entre o GAS e diferentes parceiros do Grupo Comunitário L&M com o objetivo de serem abertos canais de cooperação.

Destaca-se como o mais importante a reunião alargada do dia 6 de junho para planeamento das próximas atividades.

Rede Social

A entrada da Junta de Freguesia para o CLAS (Conselho Local de Ação Social), implica um grande acompanhamento em ações promovidas pela Rede Social, para que possamos estar devidamente informados e desta forma, darmos passos consistentes na criação de uma verdadeira rede social no Parque das Nações.

Principais ações:

- Comemoração do Dia Mundial da criança - parceria com GNR;
- Reunião de parceiros JFPN/SCML (Santa Casa Misericórdia de Lisboa);
- Reunião com o Instituto do Emprego e Formação Profissional (IEFP) para criação de Protocolo de Apresentações Quinzenais;

JUNTA DE FREGUESIA DO PARQUE DAS NAÇÕES

- Reunião Direção Geral de Reinserção Social/Projeto Entrelaços para cooperação na “Aplicação de medidas tutelares de menores”.

VIII. SAÚDE

Gabinete de Enfermagem e Psicologia da Freguesia do Parque das Nações

A recente finalização das obras de adaptação no Espaço Poente permitiu um rápido avanço na concretização deste importante projeto para a nossa freguesia, dada a ausência de respostas no âmbito da saúde.



Ações mais significativas para a instalação do Gabinete de Enfermagem e Psicologia:

- Criação de imagem;
- Aprovação, pelo Executivo, do Regulamento do Gabinete e Tabela de Taxas, para posterior aprovação em Assembleia de Freguesia;
- Constituição das Equipas de Enfermagem / Psicologia e Médica;
- Instalação de mobiliário e equipamento necessário ao funcionamento do Gabinete;
- Início de parceria com entidades, sediadas na freguesia do PN, visando “mecenato” para o fornecimento de consumíveis.

O Gabinete de Enfermagem e Psicologia tem a sua abertura prevista para o próximo mês de Outubro.

Programa Saúde Mais Próxima da SCML

No âmbito da parceria efetuada com a Santa Casa da Misericórdia de Lisboa, decorreram no trimestre em análise, as seguintes ações de sensibilização sobre a temática “Cancro da Pele”:

Rua Ilha dos Amores – dia 06 agosto;

Quinta das Laranjeiras – dia 07 e 08 de agosto.



JUNTA DE FREGUESIA DO PARQUE DAS NAÇÕES

IX. EMPREENDEDORISMO

Projeto GEPE

Foi estabelecida uma parceria com o Grupo de Entreatajuda para a Procura de Emprego GEPE.

O GEPE é um projeto do Centro de Inovação Social do Instituto Padre António Vieira, uma associação sem fins lucrativos que promove a reunião semanal de pessoas desempregadas com o objetivo de encorajar a procura ativa de emprego.

X. DESPORTO

Piscina do Oriente

No período a que se refere esta informação escrita o número de utilizadores/as da piscina, contabilizado entre as aulas desportivas, lúdicas, recreativas e a utilização livre, cifra-se num total de 22.762.

A exemplo do que acontece todos os anos, as instalações da Piscina do Oriente estiveram fechadas para trabalhos de manutenção, durante toda a segunda quinzena do mês de agosto. Contudo, salienta-se que na primeira quinzena e apesar de não haver aulas, contamos com 1376 utentes de utilização livre.

De salientar ainda que continuamos a abordar, com a CML, em reuniões de trabalho agendadas com o Vereador do Desporto, os aspetos relacionados com a Cave Técnica da Piscina.

Programa “ PARQUE SAUDÁVEL “

Programa cujo objetivo se centra na oferta de atividades desportivas ao ar livre, a todas as camadas etárias da população da nossa Freguesia. Através dessas atividades foi ainda proporcionado e fomentado o convívio, as relações pessoais e sociais, bem como estimulados estilos e comportamentos de vida saudáveis, envolvendo cerca de 200 participantes.

JUNTA DE FREGUESIA DO PARQUE DAS NAÇÕES

O referido programa teve início no mês de junho e contou com um conjunto de atividades, tais como:

Caminhada Sénior, onde foram realizadas 12 sessões com 4 percursos distintos;

Ginástica Sénior, aulas de cariz lúdico, onde foram privilegiadas atividades que promovam a interação e a cooperação;

Iniciação à Corrida e Treino Funcional, onde as aulas foram iniciadas com um período de mobilização articular e ativação cardiorrespiratória e terminavam com período de retorno à calma e alongamentos;

Futebol, atividade em funcionamento às segundas e quintas, no período compreendido entre as 18H30 e as 19H30. Esta atividade contou com a participação de 4 atletas;

Canoagem, atividade em funcionamento à 4ª feira, a partir das 14H00.

Zumba, as aulas realizaram-se ao fim-de-semana, no período da manhã e ao final da tarde;

Family Day – atividade que decorreu ao fim-de-semana, com recurso a aulas de karaté, para os agregados familiares que se disponibilizaram a integrar esta atividade, tendo contado com um total de 35 famílias.

XI. ASSOCIATIVISMO

Curso de Iniciação à Informática na sede do Grupo Recreativo Centieirense

Foi levado a cabo a primeira iniciativa da JFPN, numa Associação da Freguesia, sita na Rua da Centieira, compreendendo um curso de iniciação à Informática para seniores, homens ou mulheres, com mais de 65 anos, com poucas ou nenhuma competência no âmbito da informática.

Este curso decorreu entre maio e julho, com três sessões semanais, às segundas, quartas e sextas, das 19H20 às 20H20.



JUNTA DE FREGUESIA DO PARQUE DAS NAÇÕES

O objetivo era proporcionar o acesso às novas tecnologias de informação, dotar e desenvolver competências de ordem técnica, através de ferramentas informáticas, nomeadamente processador de texto, folha de cálculo e Internet em ambiente Windows.

Tão importante como estas questões técnicas, tivemos em linha de conta promover a sociabilização dos participantes através da interação com outros participantes e formadores, amigos e familiares. Neste particular tivemos os melhores indicadores em relação ao convívio que se gerou, numa partilha de afetos e de forte solidariedade.

Esta iniciativa teve como parceiros o Agrupamento 1100 do CNE do Parque das Nações, que forneceu os monitores, e a Entre Ajuda do Banco Alimentar que ofereceu os equipamentos, tendo a coordenação pedagógica e assistência técnica ficado a cargo desta Junta.

XII. EDUCAÇÃO

No período em referência, a JFPN esteve envolvida na operacionalização do programa de ocupação de tempos livres e lazer 'Há Férias no Parque', concretizado entre 1 e 31 de agosto, e na organização das atividades da Componente de Apoio à Família (CAF), a partir de 1 de setembro (a quinzena imediatamente anterior ao regresso às aulas) e para o ano letivo de 2014/2015. Foi prosseguida a campanha pela construção da 2ª Fase da Escola Básica do Parque das Nações, designadamente no apoio às organizações de pais e encarregados de educação.

Apoio à Família

No âmbito da preparação da AAAF/CAF para o ano letivo de 2014/2015, foi promovida a realização um inquérito aos Encarregados de Educação (EE) sobre o seu grau de satisfação com as AAAF/CAF, procurando aferir eventuais necessidades que pudessem ser tidas em conta na preparação da nova programação, agora sob responsabilidade da JF do Parque das Nações.

JUNTA DE FREGUESIA DO PARQUE DAS NAÇÕES

Realça-se, desse questionário, a satisfação dos EE com uma política pública de Apoio à Família e a necessidade manifestada para um eventual reforço das atividades físicas no âmbito destes programas.

O processo de inscrição nas AAAF/CAF iniciou-se, excecionalmente, apenas em agosto. Atendendo à possibilidade de muitos EE estarem de férias, a JFPN procurou criar processos expeditos e rápidos que permitissem às famílias garantir a pré-inscrição e, posteriormente, a inscrição definitiva dos seus educandos.

Foram criadas medidas facilitadoras da inscrição, fosse por via da disponibilização *online* dos formulários necessários (em formato interativo), da disponibilização de um e-mail direto ou da abertura de um canal via *Skype*. No âmbito das boas práticas de apoio às famílias, preparou-se o reforço das equipas de coordenação da CAF com dois funcionários da JF em cada estabelecimento de ensino, para ajudarem no processo de inscrição dos EE, nos primeiros dias do novo programa.

Os processos foram monitorizados diretamente pela vogal do Pelouro da Educação.

Os programas da AAAF/CAF contavam, à data de elaboração deste documento (primeira semana de setembro), com a inscrição de 491 crianças nas três escolas públicas da freguesia.

Para assegurar as novas responsabilidades, decorrentes da gestão direta dos programas de Apoio à Família, a JFPN procedeu à contratação, de três dezenas de monitores (entre os quais seis coordenadores e um supervisor).

Todos os contratados transitaram no anterior modelo, que se encontrava a ser gerido pela JF dos Olivais (escolas do agrupamento Eça de Queiroz) e pela Associação de Pais do agrupamento Fernando Pessoa, estando por isso já enquadrados e inseridos na comunidade letiva do Parque das Nações.



JUNTA DE FREGUESIA DO PARQUE DAS NAÇÕES

Apesar de ser um modelo educativo de Apoio à Família ainda em construção podem realçar-se algumas premissas fundamentais que foram preocupação da Junta de Freguesia do Parque das Nações:

- Contratos de prestação e serviço por 12 meses - com o intuito de assegurarem as necessidades de apoio educativas, de lazer e de apoio à família durante todo o ano letivo, pausas letivas, férias escolares e mês de agosto;
- Criação de um banco de horas associado aos contratos, para uma melhor gestão da ocupação laboral;
- Disponibilização de uma *pool* de recursos jovens e muito qualificados para reforçarem programas e medidas que venham a ser executadas no âmbito da Educação e Cultura da Freguesia do Parque das Nações.

Há Férias no Parque

Pensado para dar resposta a um período crítico em que a oferta pública de ocupação e tempos livres para crianças e jovens é escassa, quando não inexistente – o mês de agosto - o programa 'Há Férias no Parque' contou com a participação de 103 crianças entre os seis e os 12 anos, divididas por dois turnos de duas quinzenas.

O primeiro programa de intervenção na comunidade dirigido diretamente pela JFPN foi pensado para proporcionar uma oferta pública diversificada e apelativa, que pudesse congrega uma oferta lúdica, de lazer, de convívio com animais e a Natureza. Acautelando a possibilidade de algumas crianças desfrutarem da primeira e segunda quinzena, construiu-se um programa quinzenal diferente, que permitiu que todos os dias houvesse uma atividade diferente.

Destacam-se as idas a parques de aventura, temáticos e de diversão (parque da pedra amarela, parque Palmela, Monte Selvagem, Buddha Éden, Jumicar), a monumentos (Castelo de S. Jorge, Mosteiro de Alcobaça), a museus (do Teatro e Traje, da Eletricidade, Planetário e de S. Roque), a instituições das Forças Armadas (Arsenal do Alfeite, da Armada, e Regimento de Transportes do Exército).

JUNTA DE FREGUESIA DO PARQUE DAS NAÇÕES

Igualmente foram contempladas duas idas quinzenais à praia (Figueirinha e Carcavelos), promoveu-se uma aula quinzenal de *Fun loga* e, diariamente, foram promovidas dinâmicas de grupo pelos nove monitores (dois coordenadores), que acompanharam diariamente as operações entre as 8h e as 19 horas.

A Junta de Freguesia assegurou os necessários seguros, a contratação dos monitores/coordenadores, as refeições, os transportes necessários e o pagamento das atividades.

A participação financeira das famílias foi estabelecida nos 80 euros por criança, em cada quinzena, tendo sido salvaguarda as necessárias reduções associadas ao número de irmãos participantes e ao escalão da segurança social do agregado. Também os funcionários e colaboradores da JF beneficiaram das reduções previstas no regulamento.

A base logística da operação foi estabelecida na Escola Básica Infante D. Henrique, por acordo com o Agrupamento Fernando Pessoa.

Foi preocupação da Junta de Freguesia do Parque das Nações, que o programa fosse participado e monitorizado, nomeadamente por via da entrega de dois tipos de questionários de satisfação: para os pais e para as crianças.

À data da elaboração desta informação, estão ainda a ser compilados e analisados os dados destes inquéritos, assim como a restante informação relevante, que irá figurar no relatório técnico da 1ª edição do programa Há Férias no Parque.

2ª Fase da Escola Básica do Parque das Nações

Na continuidade ao trabalho de acompanhamento do *dossier* relativo à construção da 2.ª fase da Escola Básica Parque das Nações (EBPN), desenvolveram-se diversas iniciativas de denúncia pública e de apoio à ação da Associação de Pais e Encarregados de Educação daquele estabelecimento de ensino.



JUNTA DE FREGUESIA DO PARQUE DAS NAÇÕES

A Junta de Freguesia acompanhou a entrega da petição “2.ª Fase Já!” (subscrita por 4009 cidadãos), no Ministério da Educação e Ciência. Nessa circunstância, a 19 de junho, a Junta de Freguesia requereu uma audiência ao senhor ministro da Educação.

Até à primeira semana de setembro esse requerimento continuava sem resposta.

No âmbito da Assembleia Municipal de Lisboa, o presidente da JFPN foi inquirido como primeiro subscritor da Petição “2ª fase Já” pela Comissão Municipal de Educação.

Ao longo deste período, a vogal da Educação reuniu ainda, de forma regular, com as seguintes entidades:

- Associações de pais da EBPN e Escola Básica Vasco da Gama;
- Agrupamentos de escolas Eça de Queiroz e Fernando Pessoa;
- Divisão de Educação da CML.

O Pelouro participou ainda em duas reuniões do Conselho Geral do Agrupamento Fernando Pessoa.

XIII. CULTURA

Marcha do Parque das Nações

A marcha popular do Parque das Nações desfilou pela primeira vez na Avenida da Liberdade, na noite de Santo António, apresentando-se extraconcurso oficial e tendo honras de abertura da transmissão televisiva assegurada pela RTP, através da qual a nossa freguesia foi falada nos quatro cantos do Mundo.

A deslocação para a Avenida da Liberdade foi feita através de uma embarcação típica do Tejo, o Varino Liberdade, evento que chamou a atenção para a importância de uma efetiva ligação da Cidade ao Rio e para a necessidade de se criarem estruturas que permitam a mobilidade cidadina através da via fluvial.

JUNTA DE FREGUESIA DO PARQUE DAS NAÇÕES

A Junta de Freguesia do Parque das Nações acompanhou e apoiou as entidades organizadoras da Marcha Popular do Parque – Associação de Moradores e Comerciantes do Parque das Nações e Grupo Recreativo Centieirense -, nos preparativos do desfile extraconcurso, bem como no desfile que efetuado, posteriormente, no Parque das Nações, respetivamente nos dias 12 e 14 de junho.

Por ter sido o primeiro ano de instalação da freguesia do Parque das Nações, por ser importante reforçar a ligação da Cidade moderna às tradições da cidade de Lisboa, por termos contribuído para divulgação do usufruto ecológico e sadio da via fluvial e pelo momento de grande partilha e comunhão que as quase 200 pessoas que estiveram envolvidas no projeto de criação da primeira marcha popular do Parque das Nações, considera-se que a organização, produção e execução da Marcha Popular do Parque das Nações foi um sucesso que contribuiu para dignificar o nome da nossa Freguesia.

Eventos em parceria

No período em apreço, a Junta de Freguesia do Parque das Nações esteve, igualmente, envolvida na coorganização ou apoio – nos planos da operacionalização, articulação e/ou organização de pedidos de licenciamento e divulgação - a diversas outras iniciativas levadas a cabo em regime de parceria. Foram as seguintes, por data de realização:

- 1 de junho: Apoio ao 2.º momento de abertura das Festas de Lisboa'2014 ('Dia S'): concerto de Diego Miranda, Tom Enzy e Dupla Mete Cá Sets, no Parque Tejo (organização da EGEAC);
- 15 de junho: Apoio nos planos da organização de pedidos de licenciamento e articulação com entidades terceiras, à realização do Concerto 'Valsas de Strauss', pela Orquestra Filarmonia das Beiras, dirigida pelo Maestro António Victorino d'Almeida, sob a Pala do Pavilhão de Portugal (iniciativa do Gabinete da Presidência da CML, em parceria com a JFPN e apoio do Meo Arena);
- 15 de junho: Apoio à realização do I Festival 'Move-te pela Causa Animal', no Parque Tejo (organização do Movimento Movido a Quatro Patas);
- 2 de julho: Apoio à realização do 'Jantar dos Transportadores', no encerramento do projeto 'A Mala', sob a Pala Sul da Gare do Oriente (evento resultante do concurso 'Andar em Festa', para



JUNTA DE FREGUESIA DO PARQUE DAS NAÇÕES

as Festas de Lisboa'2014; organização do coletivo de teatro de rua Artelier, com o apoio da EGEAC e da CP);

- 6 de julho: Apoio, na área da Comunicação/Divulgação, à realização da edição de 2014 das Festas em Honra de Nossa Senhora dos Remédios, no Bairro das Laranjeiras;
- 6 de julho: Apoio à produção e nos planos da operacionalização e pedido de licenciamento e divulgação do evento 'Pintar (n) o Parque', levado a cabo no Passeio de Neptuno, junto à Marina do Parque das Nações (organização da associação Invent'Arte).

Biblioteca David Mourão-Ferreira

Uma feliz parceria entre duas estagiárias de arquitetura da Lituânia, que se encontravam a efetuar um estágio no âmbito do mestrado sob a égide de um gabinete de arquitetura nacional, permitiu que a Junta de Freguesia beneficiasse, gratuitamente, da execução do projeto de arquitetura para a requalificação da Biblioteca DMF, de modo a dotá-la de melhores condições de acolhimento e de trabalho.

Os trabalhos de arquitetura desenvolveram-se durante os meses de junho e julho, tendo os desenhos finais sido concluídos em agosto. Neste âmbito foram realizadas quatro reuniões preparatórias, coordenadas pela Vogal da Cultura e pela coordenadora da Biblioteca DMF, com a equipa de projetistas. Foi igualmente realizado um encontro de trabalho entre os projetistas e a responsável pela divisão de Bibliotecas da CML, para assegurar as condições específicas de manutenção da ligação à rede BLX.

Os graves problemas informáticos da BDMF suscitaram, a realização de uma reunião com as divisões de Bibliotecas e de Informática da CML, com um técnico contratado pela JFPN, tendo sido identificados vários problemas de funcionamento das redes, mas garantindo a CML a continuação da ligação à Internet na Biblioteca.

JUNTA DE FREGUESIA DO PARQUE DAS NAÇÕES

Paralelamente, e sempre em articulação com a Divisão de Bibliotecas da CML, foi dado início ao processo de desbaste de títulos não-prioritários, em particular na Sala de Leitura Geral, no 1.º piso.

Procedeu-se, igualmente, à limpeza profunda de áreas vedadas ao público, no piso térreo, o que, a par da libertação de espaço até aqui subaproveitado, permitiu levar a cabo uma triagem dos materiais pré-existentes, nomeadamente no plano da expressão plástica, para atividades dirigidas ao público infantojuvenil. Devido às deficientes condições de acondicionamento em que foi deixada a quase totalidade desse material, verificou-se que a maior parte já não tinha uso possível. Esta circunstância condicionou, pois, um primeiro levantamento das necessidades mais prementes de material de apoio.

Procedeu-se, ao mesmo tempo, à reorganização das várias áreas de utilização pública, de modo a melhorar as condições de estada dos utilizadores, nomeadamente nas zonas de terminais de acesso à Internet, de consulta de publicações periódicas e infantojuvenil, bem como de trabalho, em particular na zona afeta a funções de *back-office*. Foi também neste período que se procedeu à Instalação do Gabinete do Pelouro da Educação e Cultura no 1.º piso da Biblioteca.

Deu-se, por outro lado, início a um plano de atividades próprias (não emanadas da Rede BLX), para os meses de setembro/outubro e a um primeiro levantamento de possíveis parceiros, de modo a, progressivamente, se estabelecerem pontes regulares com os vários públicos que compõem a freguesia do Parque das Nações, numa lógica de cooperação e de partilha de recursos para o plano de atividades dos meses subsequentes.

Iniciada foi também a preparação da Proposta de Regulamento e Normativo da BDMF, atualmente a ser ultimada, conjugando o que são competências próprias da JFPN relativamente a este equipamento com o Regulamento e Normativo Gerais da Rede BLX.



JUNTA DE FREGUESIA DO PARQUE DAS NAÇÕES

XIV. COMUNICAÇÃO

Ao longo deste período foi dada continuidade ao apoio na divulgação e conceção da imagem gráfica da generalidade dos eventos e de apoio aos pelouros da JFPN. Procedeu-se, igualmente, à preparação e edição do 2.º número da *Carta do Parque* e à elaboração dos artigos que, no jornal *Notícias do Parque*, são da responsabilidade da JFPN.

Promoveu-se simultaneamente a edição de uma página sobre a 2.ª fase da EBPN, no quadro do suplemento especial que o jornal *Metro* dedicou ao Parque das Nações.

XV. GESTÃO ORÇAMENTAL

Em anexo.

Parque das Nações, aos 15 dias de setembro de 2014

O Presidente da Junta de Freguesia,

J. P. / 14



JUNTA DE FREGUESIA DO PARQUE DAS NAÇÕES

INFORMAÇÃO DA SITUAÇÃO FINANCEIRA

31 de agosto de 2014

NOS TERMOS DA ALÍNEA e) DO N.º 2 DO ART.º 9.º DA LEI N.º 75/2013, DE 12 DE SETEMBRO



Nota de Introdução

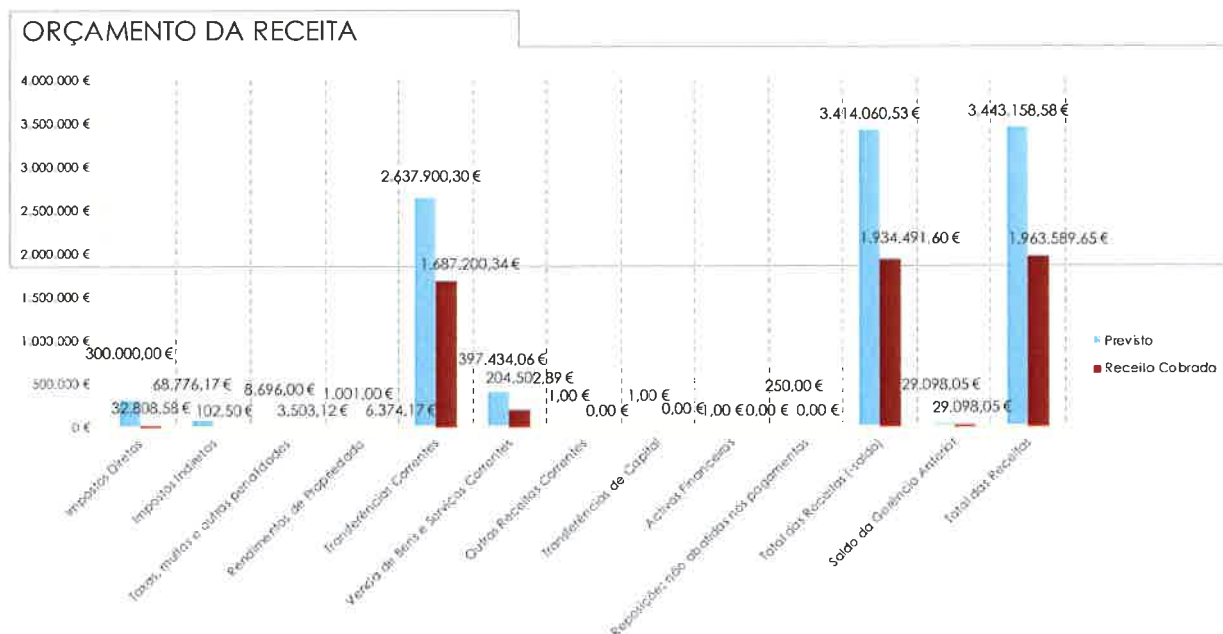
No cumprimento do estabelecido na alínea e) do n.º 2 do Art.º 9.º da Lei n.º 75/2013, de 22 de setembro, apresenta-se a situação financeira da Junta de Freguesia do Parque das Nações, referente à data de 31 de agosto de 2014.

Análise Orçamental – Receitas

A receita orçamental efetiva (não inclui saldo da gerência anterior) cobrada, ascendeu a 1.934.491,60 euros, conforme detalhe apresentado no quadro que se segue:

Receita

Parque das Nações
31 agosto 2014



Código	Descrição	Previsto	Receita Cobrada	SALDO	GRAU DE EXECUÇÃO
01	Impostos Diretos	300.000,00 €	32.808,58 €	-267.191,42 €	11%
02	Impostos Indiretos	68.776,17 €	102,50 €	-68.673,67 €	0%
04	Taxas, multas e outras penalidades	8.696,00 €	3.503,12 €	-5.192,88 €	40%
05	Rendimentos de Propriedade	1.001,00 €	6.374,17 €	5.373,17 €	637%
06	Transferências Correntes	2.637.900,30 €	1.687.200,34 €	-950.699,96 €	64%
07	Venda de Bens e Serviços Correntes	397.434,06 €	204.502,89 €	-192.931,17 €	51%
08	Outras Receitas Correntes	1,00 €	0,00 €	-1,00 €	0%
10	Transferências de Capital	1,00 €	0,00 €	-1,00 €	0%
11	Activos Financeiros	1,00 €	0,00 €	-1,00 €	0%
15	Reposições não abatidas nos pagamentos	250,00 €	0,00 €	-250,00 €	0%
	Total das Receitas (-saldo)	3.414.060,53 €	1.934.491,60 €	-1.479.568,93 €	56,66%
16	Saldo da Gerência Anterior	29.098,05 €	29.098,05 €	0,00 €	100%
	Total das Receitas	3.443.158,58 €	1.963.589,65 €	-1.479.566,93 €	57,03%

No período em referência, a execução da receita atingiu 56,66% da receita prevista.

No que se refere às receitas correntes, o capítulo económico mais representativo é o das “transferências correntes”, com 1.687.200,34 euros, o que equivale a 87,21% das receitas arrecadadas.

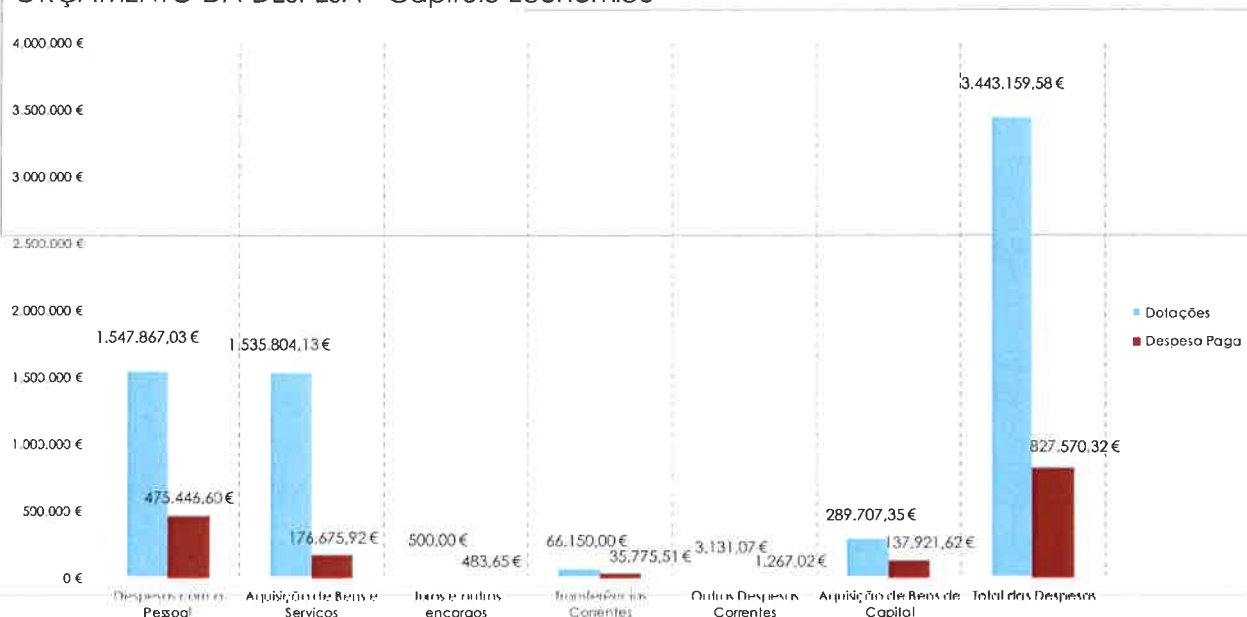
Análise Orçamental – Despesas

No período correspondente a 31 de agosto de 2014, o detalhe das despesas, apresenta-se como segue:

Despesa

Parque das Nações
31 agosto 2014

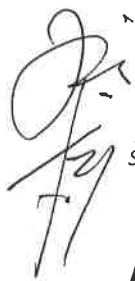
ORÇAMENTO DA DESPESA - Capítulo Económico



Código	Descrição	Dotações	Despesa Paga	SALDO	GRAU DE EXECUÇÃO
01	Despesas com o Pessoal	1.547.867,03 €	475.446,60 €	1.072.420,43 €	31%
02	Aquisição de Bens e Serviços	1.535.804,13 €	176.675,92 €	1.359.128,21 €	12%
03	Juros e outros encargos	500,00 €	483,65 €	16,35 €	97%
04	Transferências Correntes	66.150,00 €	35.775,51 €	30.374,49 €	54%
06	Outras Despesas Correntes	3.131,07 €	1.267,02 €	1.864,05 €	40%
07	Aquisição de Bens de Capital	289.707,35 €	137.921,62 €	151.785,73 €	48%
Total das Despesas		3.443.159,58 €	827.570,32 €	2.615.589,26 €	24,04%

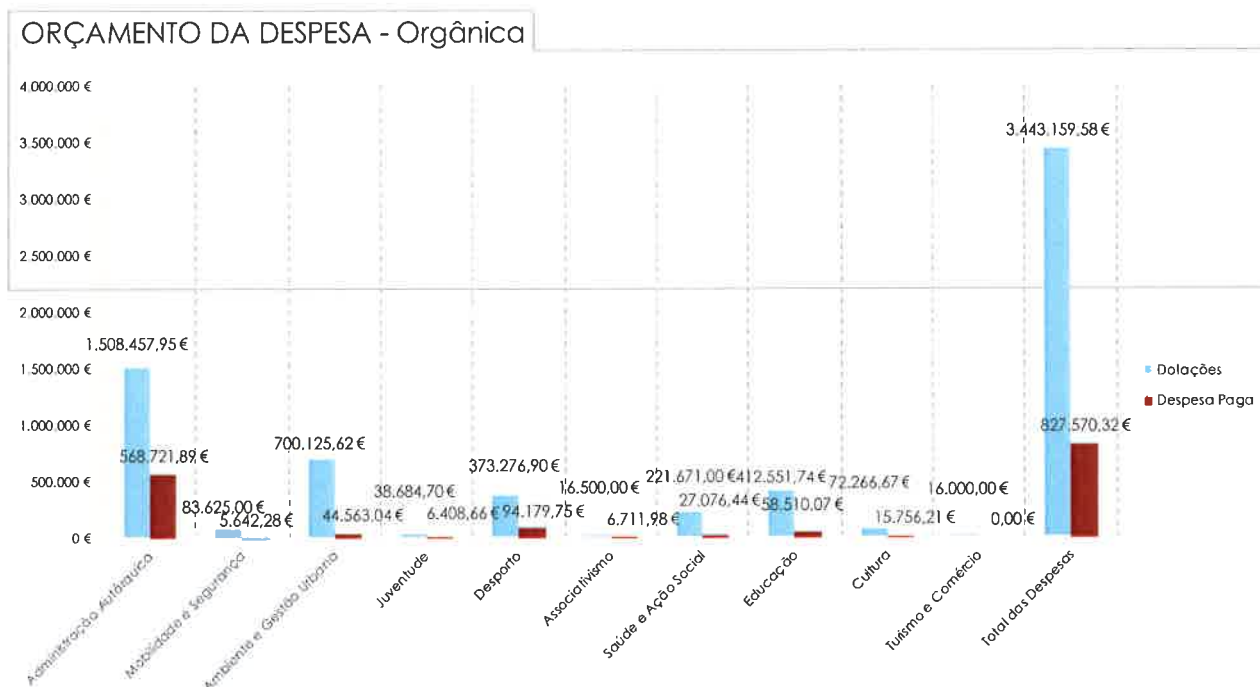
A despesa total executada no período em análise, ascendeu a 827.570,32 euros.

O capítulo económico que mais contribui para a despesa total foi o das “despesas com pessoal”, ascendeu a 475.446,60 euros, correspondendo a 57,45%.



Análise Orçamental – Despesas total por Orgânica

No quadro seguinte, pode constatar-se que a “Administração Autárquica” é o órgão que tem maior peso na estrutura de custos, representando 68,72% da despesa paga.



Código	Descrição	Dotações	Despesa Paga	SALDO	GRAU DE EXECUÇÃO
01	Administração Autárquica	1.508.457,95 €	568.721,89 €	939.736,06 €	38%
02	Mobilidade e Segurança	83.625,00 €	5.642,28 €	77.982,72 €	7%
03	Ambiente e Gestão Urbana	700.125,62 €	44.563,04 €	655.562,58 €	6%
04	Juventude	38.684,70 €	6.408,66 €	32.276,04 €	17%
05	Desporto	373.276,90 €	94.179,75 €	279.097,15 €	25%
06	Associativismo	16.500,00 €	6.711,98 €	9.788,02 €	41%
07	Saúde e Ação Social	221.671,00 €	27.076,44 €	194.594,56 €	12%
09	Educação	412.551,74 €	58.510,07 €	354.041,67 €	14%
10	Cultura	72.266,67 €	15.756,21 €	56.510,46 €	22%
11	Turismo e Comércio	16.000,00 €	0,00 €	16.000,00 €	0%
Total das Despesas		3.443.159,58 €	827.570,32 €	2.615.589,26 €	24,04%



Execução da Despesa segundo a Classificação Funcional (PPI)

No período em análise, a execução total das despesas por classificação funcional é de 47,61%.

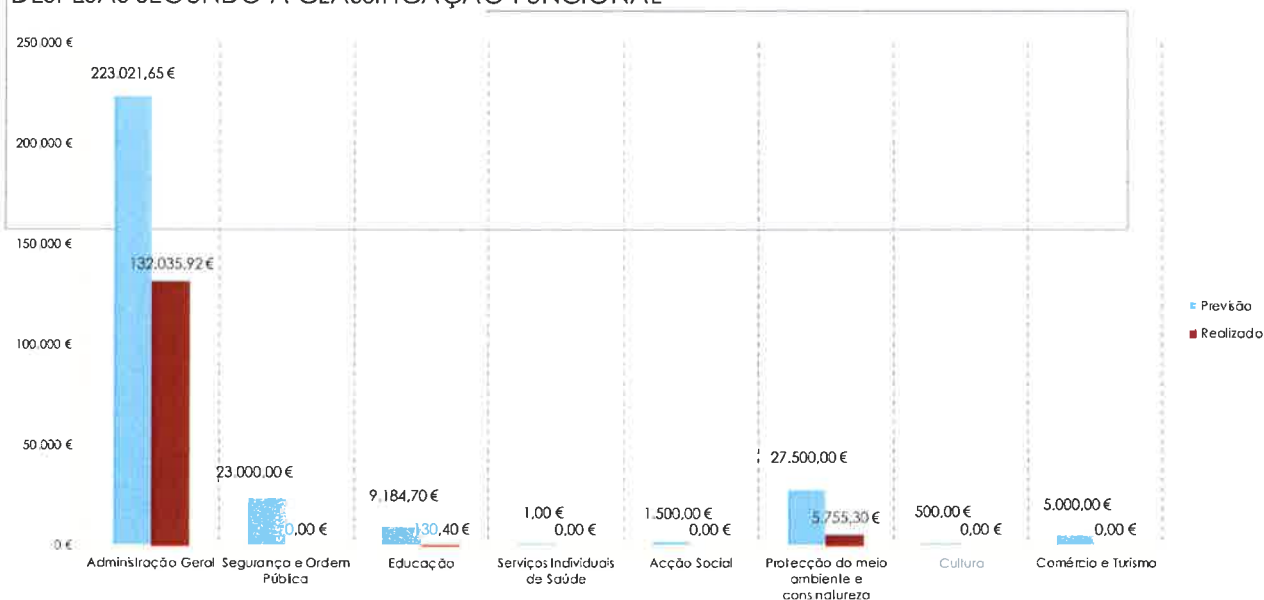
“A Administração Geral” é a função que apresenta a maior taxa de execução, 59%, valor absoluto de 132.035,92 euros.

PPI - Plano Plurianual de Investimentos

Parque das Nações

31 agosto 2014

DESPESAS SEGUNDO A CLASSIFICAÇÃO FUNCIONAL



Código	Descrição	Previsão	Realizado	% Execução	Disponível	% Disponível
01	FUNÇÕES GERAIS	246.021,65 €	132.035,92 €	54%	113.985,73 €	46%
010101	Administração Geral	223.021,65 €	132.035,92 €	59%	90.985,73 €	41%
0102	Segurança e Ordem Pública	23.000,00 €	0,00 €	0%	23.000,00 €	100%
02	FUNÇÕES SOCIAIS	38.685,70 €	5.885,70 €	15%	32.800,00 €	85%
0201	Educação	9.184,70 €	130,40 €	1%	9.054,30 €	99%
020201	Serviços Individuais de Saúde	1,00 €	0,00 €	0%	1,00 €	100%
020302	Acção Social	1.500,00 €	0,00 €	0%	1.500,00 €	100%
020406	Protecção do meio ambiente e cons.natureza	27.500,00 €	5.755,30 €	21%	21.744,70 €	79%
020501	Cultura	500,00 €	0,00 €	0%	500,00 €	100%
03	FUNÇÕES ECONÓMICAS	5.000,00 €	0,00 €	0%	5.000,00 €	100%
0304	Comércio e Turismo	5.000,00 €	0,00 €	0%	5.000,00 €	100%
Total das Funções		289.707,35 €	137.921,62 €	47,61%	151.785,73 €	52,39%



Resultado da Execução Orçamental

Analisada a execução orçamental referente à data de 31 de agosto de 2014, verifica-se que a relação Receita/Despesas, acrescendo o saldo da gerência anterior, obtemos o saldo de 1.136.019,33 euros.

Execução Orçamental	Euros
Saldo Ano Anterior	29.098,05
Receitas (1)	1.934.491,60
Despesas (2)	827.570,32
Saldo efetivo do período (1-2)	+ 1.106.921,28
Saldo de Execução Orçamental	+ 1.136.019,33

FREGUESIA DE PARQUE DAS NAÇÕES

FLUXOS DE CAIXA

Ano: 2014

Data inicial: 01/01/2014 Data final: 31/08/2014


(unidade EUR)

RECEBIMENTOS		PAGAMENTOS	
Saldo da gerência anterior			827.570,32
Execução orçamental	29.098,05	Despesas orçamentais	689.648,70
Operações de Tesouraria	2.309,92	Correntes	137.921,62
Receitas orçamentais		Capitais	
Correntes	1.934.491,60	Operações de Tesouraria	85.285,46
Capitais	0,00	Saldo para a Gerência seguinte	1.151.538,11
Outras Receitas	0,00	Execução orçamental	1.136.019,33
Operações de Tesouraria		Operações de Tesouraria	15.518,78
Total	2.064.393,89	Total	2.064.393,89

CONTAS DE ORDEM

Saldo da gerência anterior			0,00
Garantias e caucões	0,00	Garantias e caução accionada	0,00
Recibos para cobrança	0,00	Garantias e caucões devolvidas	0,00
		Receita virtual cobrada	0,00
Garantias e caucões prestadas	0,00	Receita virtual anulada	0,00
Receita virtual liquidada	0,00	Saldo para a Gerência seguinte	0,00
		Garantias e caucões	0,00
		Recibos para cobrança	0,00
Total	0,00	Total	0,00

ORGÃO EXECUTIVO



ORGÃO DELIBERATIVO

FREGUESIA DE PARQUE DAS NAÇÕES

Execução anual do plano plurianual de investimentos

De 01/01/2014 a 31/08/2014

Ano : 2014
(Unidade: EUR)

Objectivo	Cód. Class. Econ.	Nº do Proj. e Acção	Designação	FR	F. de Financiamento			Datas			Montante Previsto				Montante Executado				Nível de Exec. Fin. Anual %	Nível de Exec. Fin. Global %
					AC	AA	FC	Início	Fim	Ano Seguintes	Ano Anteriores	Total	Anos Anteriores	Ano	Total	Anos Anteriores	Ano	Total		
010100			Funções Gerais		0,00	0,00	0,00				246.021,65	0,00	246.021,65	0,00	132.035,92	132.035,92	53,67	53,67		
010100			Serviços Gerais da Administração Pública		0,00	0,00	0,00				223.021,65	0,00	223.021,65	0,00	132.035,92	132.035,92	59,20	59,20		
010101			Administração Geral		0,00	0,00	0,00				223.021,65	0,00	223.021,65	0,00	132.035,92	132.035,92	59,20	59,20		
010101	010000 0701070000	1/2013 1	Equipamento Informático	A	0,00	0,00	0,00	01/01/2014	31/12/2014		53.784,49	0,00	53.784,49	0,00	11.243,11	11.243,11	20,90	20,90		
010101	010000 0701030100	1/2014 1	Instalação de serviços	A	0,00	0,00	0,00	01/01/2014	31/12/2014		112.003,35	0,00	112.003,35	0,00	92.366,64	92.366,64	82,47	82,47		
010101	010000 0701080000	2/2013 1	Software/Web Site/Interatividade	A	0,00	0,00	0,00	01/01/2014	31/12/2014		37.231,81	0,00	37.231,81	0,00	11.842,76	11.842,76	31,81	31,81		
010101	010000 0703050000	2/2014 1	Material de transporte	A	0,00	0,00	0,00	01/01/2014	31/12/2014		1,00	0,00	1,00	0,00	0,00	0,00	0,00	0,00		
010101	010000 0701050000	3/2013 1	Equipamento Administrativo	A	0,00	0,00	0,00	01/01/2014	31/12/2014		20.000,00	0,00	20.000,00	0,00	16.581,41	16.581,41	82,91	82,91		
010101	010000 0701100200	4/2013 1	Equipamento Básico - Outros	A	0,00	0,00	0,00	01/01/2014	31/12/2014		1,00	0,00	1,00	0,00	0,00	0,00	0,00	0,00		
010101	010000 0701030700	11/2014 1	Edifícios - outros	A	0,00	0,00	0,00	01/01/2014	31/12/2014		0,00	0,00	0,00	0,00	0,00	0,00	0,00	0,00		
010100			Segurança e ordem pública		0,00	0,00	0,00				23.000,00	0,00	23.000,00	0,00	0,00	0,00	0,00	0,00		
010200	020000 0701100200	3/2014 1	Equip. Básico Diverso	A	0,00	0,00	0,00	01/01/2014	31/12/2014		0,00	0,00	0,00	0,00	0,00	0,00	0,00	0,00		
010200	020000 0701031300	12/2014 1	Construções Diversas	A	0,00	100,00	0,00	14/05/2014	31/12/2014		8.000,00	0,00	8.000,00	0,00	0,00	0,00	0,00	0,00		
010200	020000 0701150000	13/2014 1	Outros Investimentos	A	0,00	100,00	0,00	14/05/2014	31/05/2014		15.000,00	0,00	15.000,00	0,00	0,00	0,00	0,00	0,00		
Total Geral (Sub Total)											246.021,65	0,00	246.021,65	0,00	132.035,92	132.035,92	53,67	53,67		

FREGUESIA DE PARQUE DAS NAÇÕES

Execução anual do plano plurianual de investimentos

De 01/01/2014 a 31/08/2014

Ano : 2014
(Unidade: EUR)

Objectivo	Cód. Class. Econ.	Nº do Proj. e Acção	Designação	FR	F. de Financiamento			Datas			Montante Previsto			Montante Executado			Nível de Exec. Fin. Anual %	Nível de Exec. Fin. Global %
					AC	AA	FC	Início	Fim	Ano	Anos Seguintes	Total	Anos Anteriores	Ano	Total			
020100			Funções sociais		0,00	0,00	0,00				38.685,70	0,00	38.685,70	0,00	5.665,70	5.665,70	15,21	15,21
020100			Educação		0,00	0,00	0,00				9.184,70	0,00	9.184,70	0,00	130,40	130,40	1,42	1,42
020100	090000 0701000000	21/2014 1	Software Informático	A	0,00	100,00	0,00	14/05/2014	31/05/2014		2.400,00	0,00	2.400,00	0,00	130,40	130,40	5,43	5,43
020101			Ensino não superior		0,00	0,00	0,00				6.784,70	0,00	6.784,70	0,00	0,00	0,00	0,00	0,00
020101	040000 0701100000	5/2014 1	Ferramentas e utensílios	A	0,00	0,00	0,00	01/01/2014	31/12/2014		6.784,70	0,00	6.784,70	0,00	0,00	0,00	0,00	0,00
020100			Saúde		0,00	0,00	0,00				1,00	0,00	1,00	0,00	0,00	0,00	0,00	0,00
020101			Serviços individuais de saúde		0,00	0,00	0,00				1,00	0,00	1,00	0,00	0,00	0,00	0,00	0,00
020201	070000 0701100200	4/2014 1	Equip. Básico Outro	A	0,00	0,00	0,00	01/01/2014	31/12/2014		1,00	0,00	1,00	0,00	0,00	0,00	0,00	0,00
020201	070000 0701100300	7/2014 1	Equipamento Básico - saúde	A	0,00	0,00	0,00	01/01/2014	31/12/2014		0,00	0,00	0,00	0,00	0,00	0,00	0,00	0,00
020200			Segurança e acção sociais		0,00	0,00	0,00				1.500,00	0,00	1.500,00	0,00	0,00	0,00	0,00	0,00
020202			Acção Social		0,00	0,00	0,00				1.500,00	0,00	1.500,00	0,00	0,00	0,00	0,00	0,00
020202	070000 0701030000	6/2014 1	Lares de Terceira idade	A	0,00	0,00	0,00	01/01/2014	31/12/2014		0,00	0,00	0,00	0,00	0,00	0,00	0,00	0,00
020202	070000 0701100000	20/2014 1	Ferramentas e utensílios	A	0,00	100,00	0,00	14/05/2014	31/05/2014		1.500,00	0,00	1.500,00	0,00	0,00	0,00	0,00	0,00
020100			Habilitação e serviços colectivos		0,00	0,00	0,00				27.500,00	0,00	27.500,00	0,00	5.755,30	5.755,30	20,93	20,93
Total Geral (Sub Total)											256.707,35	0,00	256.707,35	0,00	132.166,32	132.166,32	51,48	51,48

FREGUESIA DE PARQUE DAS NAÇÕES

Execução anual do plano pluri-anual de investimentos

De 01/01/2014 a 31/08/2014

Ano : 2014
(Unidade: EUR)

Objectivo	Cód. Class. Econ.	Nº do Proj. e Acção	Designação	FR	F. de Financiamento			Datas			Montante Previsto			Montante Executado			Nível de Exec. Fin., Anual %	Nível de Exec. Fin., Global %	
					AC	AA	FC	Início	Fim	Ano	Anos Seguintes	Total	Anos Anteriores	Ano	Total				
020406			Protecção do meio Ambiente e Conservação da Natureza		0,00	0,00	0,00				27.500,00	0,00	27.500,00	0,00	5.755,30	5.755,30	20,93	20,93	
020406	030000 0701080000	15/2014 1	Software Informático	A	0,00	100,00	0,00	14/05/2014	31/05/2014		2.500,00	0,00	2.500,00	0,00	0,00	0,00	0,00	0,00	
020406	030000 0701090000	16/2014 1	Equipamento Administrativo	A	0,00	100,00	0,00	14/05/2014	31/05/2014		2.500,00	0,00	2.500,00	0,00	0,00	0,00	0,00	0,00	
020406	030000 0701100200	17/2014 1	Equipamento Básico - Ambiente e Gestão Urbana	A	0,00	100,00	0,00	14/05/2014	31/05/2014		0,00	0,00	0,00	0,00	0,00	0,00	0,00	0,00	
020406	030000 0701100600	18/2014 1	Ferramentas e utensílios	A	0,00	100,00	0,00	14/05/2014	31/05/2014		7.500,00	0,00	7.500,00	0,00	0,00	2.246,80	2.246,80	30,00	30,00
020406	030000 0701150000	19/2014 1	Outros Investimentos	A	0,00	100,00	0,00	14/05/2014	31/05/2014		15.000,00	0,00	15.000,00	0,00	0,00	3.505,50	3.505,50	23,37	23,37
020500			Serviços culturais, recreativos e religiosos		0,00	0,00	0,00				500,00	0,00	500,00	0,00	0,00	0,00	0,00	0,00	
020501			Cultura		0,00	0,00	0,00				500,00	0,00	500,00	0,00	0,00	0,00	0,00	0,00	
020501	100000 0701020000	9/2014 1	Equipamento Básico - cultura	A	0,00	0,00	0,00	01/01/2014	31/12/2014		0,00	0,00	0,00	0,00	0,00	0,00	0,00	0,00	
020601	100000 0701080000	22/2014 1	Software Informático	A	0,00	100,00	0,00	14/05/2014	31/05/2014		500,00	0,00	500,00	0,00	0,00	0,00	0,00	0,00	
020602			Desporto, recreio e lazer		0,00	0,00	0,00				0,00	0,00	0,00	0,00	0,00	0,00	0,00	0,00	
020602	150000 0701100200	6/2014 1	Equipamento básico - Desporto	A	0,00	0,00	0,00	01/01/2014	31/12/2014		0,00	0,00	0,00	0,00	0,00	0,00	0,00	0,00	
030000			Funções económicas		0,00	0,00	0,00				5.000,00	0,00	5.000,00	0,00	0,00	0,00	0,00	0,00	
030100			Comércio e turismo		0,00	0,00	0,00				5.000,00	0,00	5.000,00	0,00	0,00	0,00	0,00	0,00	
			Total Geral (Sub Total)								264.707,35	0,00	264.707,35	0,00	137.921,62	137.921,62	46,44	46,44	

FREGUESIA DE PARQUE DAS NAÇÕES

Execução anual do plano plurianual de investimentos

Ano : 2014
(Unidade: EUR)

De 01/01/2014 a 31/08/2014

Objectivo	Cód. Class. Econ	Nº do Proj. e Acção	Designação	FR	F. de Financiamento			Datas		Montante Previsto			Montante Executado			Nível de Exec. Fin. Anual %	Nível de Exec. Fin. Global %
					AC	AA	FC	Início	Fim	Ano	Anos Seguintes	Total	Anos Anteriores	Ano	Total		
030400	110000 0701100200	10/2014 1	Equipamento Básico - Turismo	A	0,00	0,00	0,00	01/01/2014	31/12/2014	5.000,00	0,00	5.000,00	0,00	0,00	0,00	0,00	
Total Geral :										288.707,35	0,00	288.707,35	0,00	137.921,62	137.921,62	47,61	47,61

ORGÃO EXECUTIVO

ORGÃO DELIBERATIVO

